

20–23 мая 2026 г.  
Специальный выпуск



# ВСЕРОССИЙСКИЙ ЗЕРНОВОЙ ФОРУМ / RUSSIAN GRAIN FORUM

СПИСОК  
УЧАСТНИКОВ  
/ 5

ДЕЛОВАЯ  
ПРОГРАММА  
/ 6

СОБЫТИЕ  
ОТРАСЛИ  
/ 22



## ДЕЛОВЫЕ МЕРОПРИЯТИЯ СФЕРА КОНГРЕСС

Сфера Конгресс с 2014 года выступает организатором деловых мероприятий.



более **70**

успешно проведенных  
международных  
проектов



от **150** до **600**  
человек

посещаемость  
мероприятий

**18–20 февраля**  
Санкт-Петербург

Международная конференция

### **РЫБА**

**АКВАКУЛЬТУРА: ПОЛНЫЙ  
ЦИКЛ ВЫРАЩИВАНИЯ  
РЫБОПЕРЕРАБОТКА:  
ПРОБЛЕМЫ И РЕШЕНИЯ**

**3–5 июня**  
Москва

### **ГЛАВРЫБА**

**ЭКОЛОГИЧНАЯ ПЕРЕЗАГРУЗКА  
АКВАКУЛЬТУРЫ –  
ОТ ГОСПОДДЕРЖКИ  
К УСТОЙЧИВОМУ РАЗВИТИЮ**

**24–25 июня**  
Москва

Конференция  
для производителей  
пищевых ингредиентов  
и продуктов питания

### **НЕВА ИНГРЕДИЕНТС**

**ЕДА И ТЕХНОЛОГИИ**

**26–27 августа**  
Москва

Международная  
конференция

### **КОНДИТЕРСКАЯ ИНДУСТРИЯ**

**МУЧНЫЕ И САХАРИСТЫЕ  
ИЗДЕЛИЯ. СЛАДКИЕ СНЕКИ**

**26–27 октября**  
Москва

Международный  
конгресс

### **МАСЛОЖИРОВАЯ ИНДУСТРИЯ**

**Ноябрь**  
Москва

Первая конференция в сфере  
гостеприимства

### **ГОСТИ** УПРАВЛЕНИЕ КОМАНДОЙ И ВПЕЧАТЛЕНИЯМИ

**10–11 декабря**  
Санкт-Петербург

Конференция

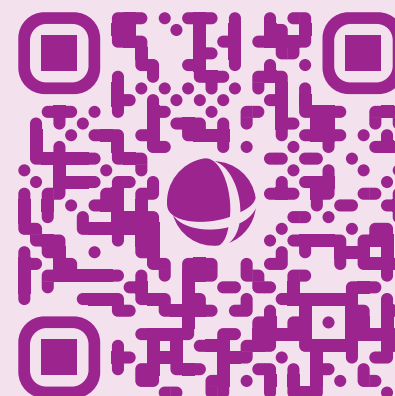
### **МАРКЕТ И МАРКЕТОЛОГИ**

**ПРАКТИКА, ТРЕНДЫ,  
ПЕРСПЕКТИВЫ**

# 2026

\*Организатор конференции имеет право перенести или отменить конференцию

**8 (812) 245 67 70**



**sfm.events**



**Дмитрий Сергеев,**  
председатель правления  
Союза экспортеров  
и производителей зерна

Сегодня перед зерновой отраслью стоят серьезные задачи. Глобальный рынок становится все более конкурентным и волатильным, климатические изменения требуют адаптации агротехнологий, а логистические и финансовые препятствия диктуют необходимость модернизации всей цепочки – от поля до конечного потребителя. В этих условиях долгосрочное лидерство обеспечивается не только объемами производства, но и системным управлением рисками, развитием инфраструктуры, цифровизацией бизнеса, а также эффективными механизмами господдержки и экспортного регулирования.

Форум объединяет всех участников отрасли для поиска ответов на главные вызовы: здесь вырабатывают общие решения и обсуждают новые стратегии. Программа включает сессии, посвященные ключевым приоритетам развития российского зернового комплекса.

Организатором мероприятия неизменно выступает Союз экспортеров и производителей зерна, который год за годом подтверждает статус авторитетной площадки, обеспечивающей диалог государства и бизнеса. Совместная работа направлена на выработку единой позиции по важным для отрасли вопросам и продвижение интересов российских производителей на мировом рынке.

Благодарю всех участников пятого Всероссийского зернового форума за содержательный вклад в повестку мероприятия. Из ваших дискуссий рождаются новые идеи, заключаются партнерства и определяются векторы будущего роста.

Желаю вам плодотворной работы, интересных выступлений и ярких решений.

Добро пожаловать! 

## Уважаемые участники и гости пятого Всероссийского зернового форума!

**О**т имени Союза экспортеров и производителей зерна рад приветствовать вас на главной дискуссионной площадке страны, объединяющей всех, кто создает, развивает и продвигает отечественное зерновое производство.

Зерновой сектор – фундамент продовольственной безопасности и экономического роста России. Отрасль обеспечивает зерном не только внутренний рынок, но и миллионы людей по всему миру: на нашу страну приходится десятая часть глобальных поставок зерновой продукции. Отечественная продукция высоко ценится на рынках Ближнего Востока, Африки и Азии, а российские экспортеры заслужили репутацию надежных международных партнеров.



Форум объединяет всех участников отрасли для поиска ответов на главные вызовы.



Авторы:

Н.С. Сотиради  
ПАО Сбербанк

А.А. Осипцов  
ПАО Сбербанк / Сколтех



# МИГРАЦИЯ АГРОКЛИМАТИЧЕСКИХ ЗОН И НОВЫЕ ГОРИЗОНТЫ АПК РОССИИ: СТАВКА НА ПРОГНОЗИРОВАНИЕ КЛИМАТИЧЕСКИХ РИСКОВ

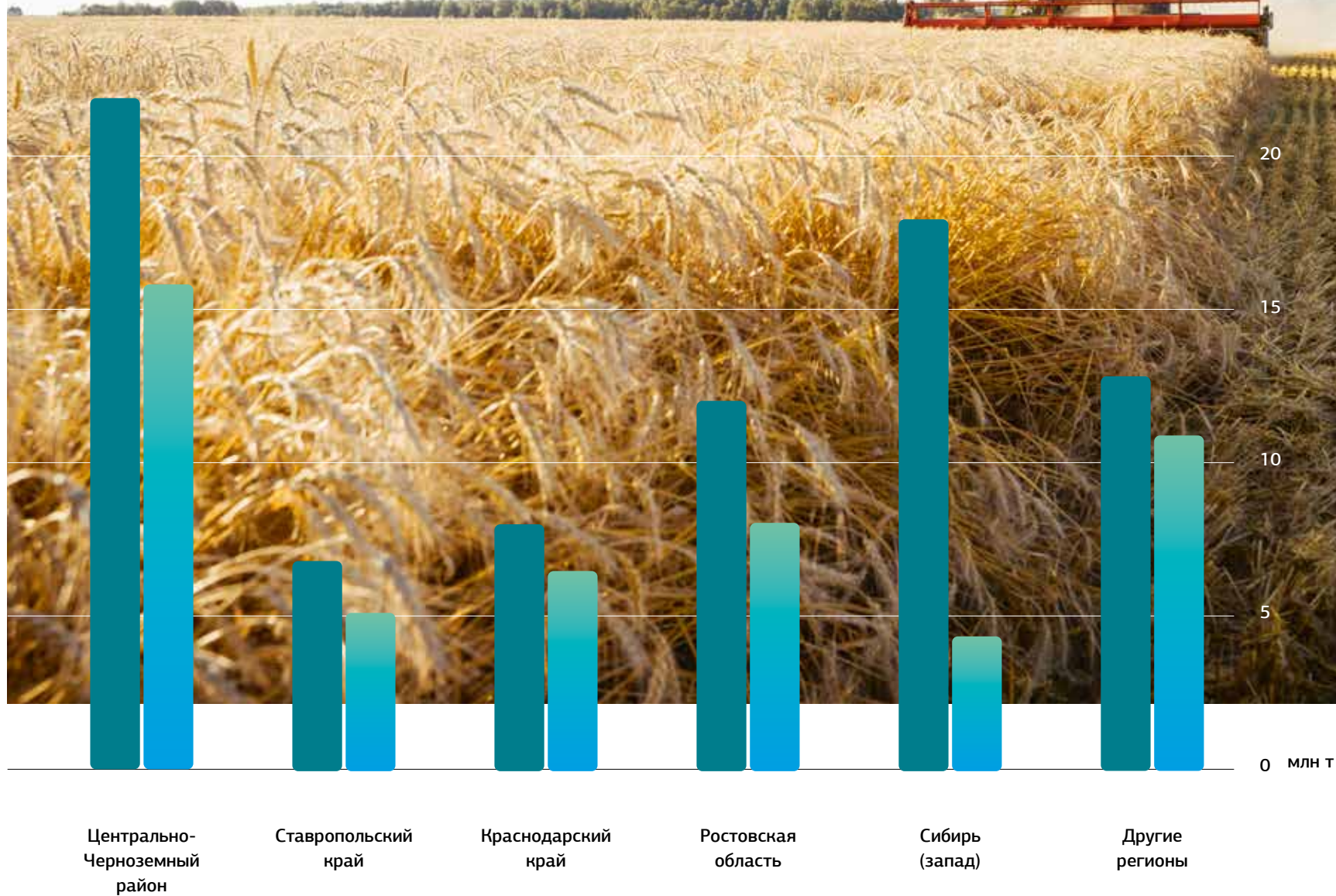
**В** эпоху глобальных климатических изменений российское сельское хозяйство сталкивается с вызовами, выходящими далеко за рамки привычных засух или резких температурных колебаний. Ключевой тектонический сдвиг, определяющий будущее отрасли, – это миграция агроклиматических зон в северном и восточном направлениях. Данные глобального климатического моделирования однозначно свидетельствуют: температурные режимы

и условия влагообеспеченности, оптимальные для растениеводства, смещаются на территории, еще недавно считавшиеся малопригодными или вовсе неперспективными для АПК. В этих условиях системное прогнозирование климатических рисков перестает быть научной абстракцией и превращается в фундаментальный инструмент повышения продуктивности, позволяя заблаговременно выявлять как зоны роста, так и очаги повышенной уязвимости.

Следует признать, что российский агросектор подошел к этому рубежу с очевидным дефицитом инфраструктурной готовности и комплексных мер адаптации. Прошедшие два года наглядно продемонстрировали цену климатической нестабильности: возвратные заморозки и жестокая засуха в Ростовской области в 2024 году привели к падению урожайности зерновых на 38% и введению режима ЧС. Подобные эпизоды уже нельзя рассматривать

**Соответствие производственных мощностей и инфраструктуры хранения по регионам России**

- Производство зерна
- Емкость хранилищ



как локальные инциденты – это индикатор системной уязвимости. Без регулярного мониторинга и предиктивной аналитики невозможно ни минимизировать потери, ни своевременно скорректировать структуру севооборота.

Вместе с тем климатический вектор открывает перед АПК и стратегические окна возможностей. В то время как традиционные житницы юга – Краснодарский край, Ставрополье и Ростовская область – будут испытывать нарастающий стресс от дефицита влаги и перегрева, регионы Сибири (Новосибирская и Омская области, Алтайский край) демонстрируют устойчивый рост периода активных температур и улучшение влагообеспеченности.

Прогностические модели, разработанные в ПАО Сбербанк, позволяют

уже сегодня переориентировать инвестиционные потоки и селекционные программы в зоны с улучшающимся агроклиматическим потенциалом. Ожидается, что к 2040–2050 годам ареалы, оптимальные для возделывания масличных культур, сместятся на 300–500 км к северо-востоку.

«Миграция агроклиматических зон требует от отрасли не только адаптации, но и стратегического управления рисками. Сбер ведет работу по разработке и усовершенствованию прогностических моделей, чтобы дать клиентам возможности по выявлению зон роста и уязвимости, а также поддержать их современными решениями», – отмечает Татьяна Крейтор, управляющий директор департамента развития корпоративного бизнеса, лидер отрасли АПК ПАО Сбербанк.



**13%**

Сегодня АПК дает до 13% ВВП России и 10% экспорта.

**ТРИ ВЕКТОРА УЯЗВИМОСТИ И СИСТЕМА ПРЕДИКТИВНОГО РЕАГИРОВАНИЯ**

Для эффективного управления рисками в ПАО Сбербанк была разработана и внедрена классификация климатических угроз, подразделяющая их на три группы:

- **гидротермические** (атмосферная и почвенная засуха, переувлажнение, возвратные заморозки);
- **фенологические** (смещение оптимальных сроков сева, выпревание посевов, образование ледяной корки);
- **дестабилизирующие** (ветровая эрозия почв, градобитие).



Прикладная ценность данных моделей заключается в возможности построения заблаговременного прогноза климатических аномалий для конкретной территории. Это позволяет аграриям и инвесторам выстраивать точечную стратегию адаптации: в условиях прогнозируемой засухи – делать ставку на влагонакопление и глубокую заделку семян; при угрозе переувлажнения – применять гребневую технологию и подбирать скороспелые гибриды; в случае риска заморозков – планировать отложенный старт посевной или использовать комплекс защитных агроприемов. Помимо агротехнических мер, в арсенале отрасли имеется перечень биологических и логистических инструментов реагирования, включая каскадный сев и резервирование семенных фондов.

### ИНФРАСТРУКТУРНЫЙ БАРЬЕР: НЕСООТВЕТСТВИЕ КАРТЫ МОЩНОСТЕЙ НОВОЙ КАРТЕ УРОЖАЯ

Успех федеральных программ по наращиванию зерновой продуктивности все меньше зависит от капризов погоды и все больше от развития

инфраструктуры хранения и логистики. Ключевое противоречие текущего момента заключается в том, что современная зерновая инфраструктура России унаследовала географию советского территориального планирования и катастрофически не поспевает за смещением ареалов производства.

Общая емкость хранения в стране оценивается в 156–166 млн т, однако до 40% этих мощностей технологически устарели. Элеваторные комплексы сконцентрированы преимущественно на юге и в центре России, тогда как на всю Сибирь приходится лишь около тридцати элеваторов. Показательный пример: Новосибирская область собирает свыше 18 млн т зерна за уборочный цикл, однако дефицит современных хранилищ оборачивается прямыми потерями продукции и задержками в реализации. Строительство одного элеватора мощностью 200 тыс. т обходится в 1–3 млрд рублей, и для освоения прогнозируемого прироста урожая в Сибири на 4–7 млн т потребуются возведение десятков подобных объектов.

Не менее остро стоит вопрос логистики. Стоимость транспортировки тонны зерна из сибирских регионов до черноморских портов колеблется



В эпоху глобальных климатических изменений российское сельское хозяйство сталкивается с вызовами, выходящими далеко за рамки привычных засух или резких температурных колебаний.

в диапазоне 40–60 долларов против 15–20 долларов для южных регионов. Это обстоятельство снижает маржинальность сибирского зерна на четверть, ставя под вопрос экономическую целесообразность экспансии на восток без опережающего развития транспортной инфраструктуры.

### СЕЛЕКЦИЯ С ПРИЦЕЛОМ НА 2040 ГОД

Наконец, выход в новые агроклиматические зоны требует принципиально иного подхода к генетическому материалу. Полный цикл создания и внедрения адаптированного сорта занимает от пяти до десяти лет. Без долгосрочных климатических сценариев российское растениеводство рискует оперировать субоптимальным набором культур, что гарантированно приведет к недобору урожайности на 10–15%. Таким образом, развитие АПК в ближайшие десятилетия будет определяться не столько динамикой температурных аномалий, сколько качеством стратегического планирования.

Интеграция прогнозирования климатических рисков в рутинную практику принятия инвестиционных, инфраструктурных и селекционных решений становится императивом. Сегодня сельское хозяйство формирует до 13% ВВП России и обеспечивает 10% экспортной выручки. Для гарантии продовольственной безопасности страны на горизонте ближайших двадцати лет критически необходим план, в котором миграция агроклиматических зон и комплекс адаптационных мер будут неразрывно связаны надежным прогностическим контуром. ■



# СПИСОК УЧАСТНИКОВ ФОРУМА



СОЮЗ ЭКСПОРТЕРОВ  
И ПРОИЗВОДИТЕЛЕЙ  
ЗЕРНА

Список участников  
«Всероссийского зернового  
форума 2026» можно скачать  
по куар-коду



Дата проведения  
20–23 мая 2026

Место проведения  
Отель Mantera Resort & Congress

Краснодарский край, п.г.т. Сириус,  
ул. Голубая, 1А



## ПРЕДВАРИТЕЛЬНАЯ ДЕЛОВАЯ ПРОГРАММА

### 20 МАЯ, СРЕДА

15:00–19:00 Регистрация



# 50+

спикеров  
и приглашенных  
гостей

### 21 МАЯ, ЧЕТВЕРГ

	Аналитическая сессия
10:00–11:30 Зал «Премьер»	Мировой рынок зерна и роль России в международной торговле  Модератор: Волобуев Дмитрий Федорович, заместитель директора, ООО «Петрохлеб-Кубань»
11:30–12:30	Кофе-брейк
	Параллельные сессии
12:30–14:30 Зал «Премьер»	Биржевая экосистема российской продукции АПК: драйверы развития и барьеры для роста  Модератор: Попов Кирилл Михайлович, директор АО «Национальная товарная биржа»
12:30–14:00 Зал «Золотой»	Агрологистика в цифре: разгон или торможение?  Модератор: Средин Дмитрий Васильевич, старший вице-президент Банка ВТБ (ПАО)
14:00–15:00	Кофе-брейк
15:00–16:30 Зал «Золотой»	Архитектура государственного администрирования агропромышленного комплекса: фискальные механизмы, валютный контроль и таможенно-тарифное регулирование  Модератор: Содикова Сабина Шухратжоновна, генеральный директор российского подразделения Agrozap Commodities, CEO Российская академия зернового экспорта, к.э.н.
16:30–18:00 Зал «Золотой»	Экспорт готовой продукции: от сырья к переработке Модератор: Дунаев Николай Ильгизарович, учредитель SIBIRYA AGRICULTURE EXPORT IMPORT INC.
18:30–22:00	Приветственный ужин



## 22 МАЯ, ПЯТНИЦА

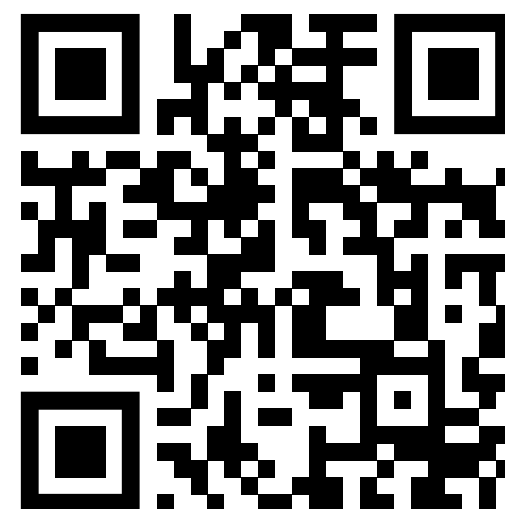
10:00–11:30	Кофе-брейк
Официальное открытие мероприятия Пленарная сессия с участием заместителя Председателя Правительства Российской Федерации Д.Н. Патрушева	
	Пленарная сессия
11:30–13:00 Зал «Премьер»	Эффективность и устойчивость перед вызовами: новые подходы к функционированию цепочек поставок зерна  Модератор: Суворова Александра Ивановна
	Ключевая сессия
13:00–14:30	Зерновая отрасль в эпоху искусственного интеллекта: от данных к глобальной конкурентоспособности  Модератор: Чебунина Ольга Александровна, генеральный директор АО «Агропромцифра», заместитель председателя ИЦК «Сельское хозяйство»
14:30–15:30	Кофе-брейк
	Параллельные сессии
15:30–17:00 Зал «Золотой»	Зернобобовые — вызовы и возможности Модератор: Плужников Сергей Сергеевич, Russian Pulses Analytics
17:00–18:30 Зал «Золотой»	Новые технологии селекции, почвообразования и защиты растений  Модератор: Каракотов Салис Добаевич, Генеральный директор АО «Щелково Агрохим»

# 60+

**иностраннных партнеров,**  
регулярно взаимодействующих  
с Россией в отношении  
поставок зерновых культур

## 22 МАЯ, ПЯТНИЦА

Официальная часть завершится  
гала-ужином, гостей ожидает  
насыщенная программа  
и приглашенная звезда.



Автор:

Надежда Тимофеева,  
sfera.fm



# КАК РАБОТАЕТ БИРЖА УДОБРЕНИЙ В РОССИИ

Биржевая торговля минеральными удобрениями в России становится ключевым инструментом формирования прозрачных цен и прямого доступа аграриев к продукции производителей. Как устроен этот рынок, кто влияет на стоимость и какие возможности открываются товаропроизводителям? Давайте разберемся.

## ПОЧЕМУ О БИРЖЕ ЗАГОВОРИЛИ ВСЕ АГРАРИИ

В последние годы вопрос, как работает биржа удобрений в России, стал одним из ключевых для аграрного рынка. Речь идет о формировании прозрачной системы, в которой минеральный продукт продается через биржевой механизм, а цена определяется не кулуарно, а в ходе открытых торгов. Это особенно важно в условиях, когда рынок удобрений традиционно концентрирован, а крупный производитель занимает значительную долю поставок.

Биржевая модель позволяет синхронизировать интересы всех ее участников. В результате формируется понятный ценовой ориентир, который учитывает реальный спрос, объем

предложения и сезонные факторы. Для российского АПК это шаг к более предсказуемой экономике закупок, особенно в периоды активных полевых работ.

## КАК ГОСУДАРСТВО РАЗВИВАЕТ БИРЖЕВУЮ ТОРГОВЛЮ УДОБРЕНИЯМИ

Государство рассматривает биржу как инструмент повышения прозрачности и конкуренции. Игорь Чернышев, управляющий директор Петербургской биржи, считает так: «Биржевая торговля является одним из самых эффективных инструментов развития конкуренции, обеспечения равного доступа к товару и выявления конкурентной рыночной цены». Речь идет

---

Цена на удобрения формируется не одним участником, а в результате конкуренции всех заявок на бирже.

---

ориентиры, что позволяет участникам рынка лучше понимать динамику цен на удобрения как внутри страны, так и в экспортных каналах. Это снижает риски монополизации и делает рынок более управляемым.

## КТО НА САМОМ ДЕЛЕ УПРАВЛЯЕТ ЦЕНАМИ НА УДОБРЕНИЯ

Распространенное мнение о том, что цену диктуют исключительно производители, не совсем корректно. Биржевой рынок устроен иначе: здесь цена формируется в результате конкуренции заявок на покупку и продажу. Это классический механизм двойного встречного аукциона, где учитываются все факторы – от спроса аграриев до экспортной альтернативы.



Биржевая торговля открывает аграриям прямой доступ к закупкам у производителей и формирует прозрачную рыночную цену.

Сегодня доступны различные базисы поставки, включая формат «в поле», когда удобрение доставляется напрямую в хозяйство. Это особенно актуально для регионов, где отсутствует развитая складская инфраструктура.

Биржевая торговля открывает доступ к прямым закупкам у производителей, что потенциально снижает конечную стоимость и убирает лишние звенья в цепочке. Кроме того, прозрачность торгов и наличие ценовых индикаторов помогают аграриям планировать закупки более точно.



## Игорь Чернышев

Управляющий директор  
Петербургской биржи

По словам Игоря Чернышева, «нельзя сказать, что на цены влияет какая-то одна категория участников. На общий уровень цены влияют все участники торгов». Таким образом, каждый игрок рынка, будь то крупный производитель или фермер, закупающий несколько тонн в год, участвует в формировании итоговой стоимости. Это принципиально отличает биржу от внебиржевых сделок, где цена может зависеть от индивидуальных условий контракта и переговорной силы сторон.

### КАК УСТРОЕНЫ ТОРГИ: ОТ ДОПУСКА ДО СДЕЛКИ

Чтобы начать работать на бирже, участнику необходимо либо подключиться напрямую, либо действовать через брокера. Второй вариант чаще

выбирают аграрии с небольшими объемами закупок, т. к. он не требует сложной инфраструктуры и позволяет быстро выйти на рынок.

Процесс торгов представляет собой подачу заявок, их сопоставление

в системе и заключение сделки. После этого включается механизм клиринга, который гарантирует исполнение обязательств. Биржа контролирует оплату и поставку, снижая риски для обеих сторон. Отдельное внимание уделяется логистике.



*Биржевая торговля – один из самых эффективных инструментов развития конкуренции и формирования рыночной цены».*

### ЧЕСТНАЯ ЦЕНА ИЛИ НОВЫЕ РИСКИ

Среди преимуществ – безопасность сделок и гарантия поставки в нужные сроки. Как подчеркивает Игорь Чернышев, «биржа осуществляет контроль за исполнением обязательств, что защищает покупателей и гарантирует своевременную поставку». Это критично в сезон, когда задержка даже на несколько дней может повлиять на урожай.

В то же время биржевой механизм требует от участников понимания процессов и готовности работать в условиях рыночной волатильности. Цена может меняться в зависимости от спроса, экспортных альтернатив и общего состояния отрасли. Однако именно этот фактор и делает биржу ключевым инструментом формирования справедливой рыночной цены в современной агроэкономике России. ■



**Руслан Зотов,**  
директор по НИОКР  
АО «Фирма «Август»

## «Биопестициды — это не панацея, а часть интегрированной защиты»

Биопестициды становятся важной частью систем защиты растений, но их рынок в России пока формируется. О ключевых трендах, научных разработках и будущей роли биопрепаратов в интегрированной защите сельхозкультур рассказывает директор по НИОКР АО «Фирма «Август» Руслан Зотов.

Беседовала:

Надежда Тимофеева,  
sfera.fm

**– Как вы оцениваете текущее состояние рынка биопестицидов в России?**

– Отечественный рынок биопестицидов находится на стадии формирования и пока является нишевым сегментом. Основной объем применения биопрепаратов сосредоточен в растениеводстве защищенного грунта (теплицы), на чувствительных культурах непосредственно перед сбором урожая (например, на винограде, в плодовых садах) и в органическом земледелии, где выбор разрешенных средств крайне ограничен. Рынок пока не систематизирован, на нем присутствует значительная доля мифологии и наблюдается нехватка комплексных агротехнологических решений «под ключ».

**– Что сегодня определяет спрос на биопестициды со стороны фермеров и агрохолдингов?**

– Спрос формируется под влиянием нескольких ключевых факторов. Это растущий потребительский интерес к органической продукции и государственная поддержка направления в рамках нацпроекта «Технологическое обеспечение биоэкономики», реализация которого должна начаться в 2026 году. Однако пока мы наблюдаем эффект низкой базы. Для более массового применения биопестицидов на основе живых культур предстоит решить ряд фундаментальных задач, связанных с доставкой и обеспечением сохранности препаратов, разработкой технологий их совместного применения с химическими средствами защиты



растений. Именно этими вопросами мы планируем заниматься в новом научно-исследовательском центре фирмы «Август» в Черноголовке, который недавно был введен в эксплуатацию и в следующем году начнет полномасштабную работу.

**– Мировой рынок биопестицидов развивается. Какие международные технологические подходы и модели вы считаете наиболее эффективными для российских условий?**

– Для России наиболее релевантен интеграционный подход, он успешно применяется, например, в Латинской Америке, которая является одним из мировых лидеров по доле биоконтроля. Речь идет не о замене «химии», а о ее дополнении – об интегрировании биопестицидов в единую систему защиты. Перспективна модель, ориентированная на разработку продуктов на основе природных метаболитов, которые более стабильны при хранении и транспортировке в наших климатических и логистических условиях. В портфеле «Августа» сейчас три таких препарата: МатринБио (в май, который получил сертификат соответствия для использования в органическом растениеводстве), Тиацин Био, Жукоед Био. Данные продукты востребованы для защиты семечковых и косточковых садов, виноградников, овощей закрытого



Будущее не за чистой биологией, а за разумной комбинацией методов.

и открытого грунта – при коротких сроках ожидания, внедрении биометода либо в составе интегрированной системы обработок, когда сначала применяются химические, а в предуборочный период – биологические средства.

**– На каких направлениях исследований сегодня сосредоточен «Август»?**

– Не так давно мы начали смотреть в сторону разработки биопрепаратов на основе живых культур, и сейчас в фокусе внимания формирование и развитие коллекции микроорганизмов с заданными свойствами. Параллельно идет работа по созданию новых препаративных форм, которые обеспечат защиту микроорганизмов от неблагоприятных факторов внешней среды и повысят стабильность их действия в условиях поля. Третье ключевое направление исследований – разработка технологий совместного применения химических и биологических препаратов для создания сбалансированных и эффективных систем защиты сельскохозяйственных культур.

**– Чем отличаются современные биопестициды от решений, которые выпускались на рынке пять-десять лет назад?**

– Глобальная тенденция заключается в переходе от простых формуляций к сложным, высокотехнологичным продуктам. Сегодня речь идет о разработке комбинированных препаратов, содержащих несколько штаммов микроорганизмов или их метаболиты; создании наноформуляций



и масляных суспензий для повышения стабильности и целенаправленной доставки активных компонентов, а также о выведении на рынок штаммов с заданными, усиленными свойствами (например, с повышенной устойчивостью к неблагоприятным факторам среды).

Еще одна примечательная тенденция – активный выход на рынок биотехнологий компаний, традиционно специализирующихся на химических пестицидах. Как правило, они развивают это направление через стратегические партнерства с биотехнологическими стартапами, R&D центрами, и в такой коллаборации занимаются разработкой и продвижением инновационных биопестицидов – пептидных, бактериофаговых, РНК-биопестицидов.

Показательным примером системного подхода к развитию рынка биопестицидов можно назвать Китай. Работа в этом направлении там определяется тремя ключевыми драйверами. Во-первых, государственной политикой. Министерство сельского хозяйства КНР целенаправленно стимулирует переход на высокоэффективные экологичные технологии и вывод из оборота устаревших химических препаратов. Во-вторых, существенно упрощена регистрация биопестицидов: сокращено количество испытаний, а сроки полевых испытаний ограничены годом. В-третьих, ставка сделана на технологические прорывы в R&D,



Рынок биопестицидов в России пока не систематизирован и остается нишевым сегментом.

включая разработку комбинированных препаратов, инновационных препаративных форм, целенаправленную селекцию «суперштаммов» микроорганизмов с повышенной устойчивостью.

В России рынок биопестицидов пока находится в начальной стадии. У нас основными вызовами все еще остаются базовые вопросы эффективности, стабильности препаратов и, соответственно, доверия со стороны аграриев. Надеемся, в краткосрочной перспективе это технологическое отставание получится сократить, в т. ч. благодаря разработкам нашего научно-исследовательского центра. В части биологизированного сельского хозяйства наши усилия как раз будут сосредоточены на решении фундаментальных задач обеспечения надежной доставки действующих веществ к целевым объектам, сохранения жизнеспособности и эффективности микроорганизмов, отработки технологий применения биопрепаратов совместно с химическими средствами защиты растений.

**– Как выстроена работа центра в части разработки биопрепаратов?**

– Работа НИЦ в целом построена по принципу полного R&D-цикла. Применительно к биопестицидам это путь от поиска штамма до отработки технологии применения препарата в условиях,



максимально приближенных к полевым. Инфраструктура центра позволяет проводить исследования на всех уровнях: от молекулярного (культивирование и отработка штаммов) до масштабирования на опытных ферментерах. В фокусе работы на ближайший период развитие коллекции микроорганизмов, селекция и отбор штаммов с целевыми свойствами. Со следующего года биологи и химики начнут совместную работу над созданием препаративных форм. Важнейшим инструментом в наших разработках являются фитотроны и климатические камеры, в которых мы имеем возможность круглогодично тестировать эффективность и отрабатывать технологии применения новых активных веществ и препаратов на растениях.

**– Каковы основные сложности при внедрении биологических решений в производство?**

– Сложности носят системный характер. Прежде всего, это сама природа «живых» препаратов. Их эффективность сильно зависит от внешних условий (влажности, температуры, состава почвы), и при отклонениях от оптимума эффект может быть нулевым. Следующая проблема связана с доставкой действующего вещества до целевого объекта и сохранением жизнеспособности микроорганизмов. Кроме того, наблюдается недостаток знаний и практики у агрономов, привыкших работать с «химией». Именно поэтому мы говорим

Эффективность биопрепаратов сильно зависит от условий применения и может быть нулевой при отклонении от оптимума.

о необходимости научного подхода к применению биопестицидов и рассматриваем биопрепараты как часть интегрированной защиты сельхозкультур, а не как панацею.

**– Ваша оценка потенциала экспорта российских биопрепаратов?**

– Потенциал определенно есть, и мы уже его реализуем. Например, «августовский» биофунгицид Тиацин Био активно поставляется в страны Латинской Америки – Колумбию, Эквадор, Перу. Еще раз отмечу, что это рынки с самой высокой в мире долей биоконтроля, и присутствие на них – подтверждение конкурентоспособности нашей продукции. Вместе с тем экспорт требует глубокого

понимания локальной регуляторики и агрономических практик. У России есть научный задел для создания конкурентоспособных продуктов, но для масштабирования экспорта нужна серьезная работа по их адаптации и продвижению.

**– Несмотря на тренд на экологизацию, химические и биологические средства защиты часто используются совместно. Каким вы видите оптимальный баланс между химическими и биологическими препаратами в будущем?**

– Оптимальный баланс – это интегрированная защита растений. Система инструментов, где каждый применяется по назначению: химические препараты – для масштабных обработок, быстрого и надежного результата, биологические – для профилактики, работы в предуборочный период, максимального сохранения полезной энтомофауны и преодоления резистентности. Будущее не за «чистой биологией», а за разумной комбинацией методов.

Кроме того, необходимо учитывать структуру пестицидного рынка в России, обусловленную спецификой отечественного сельхозпроизводства. Подавляющая доля применяемых у нас средств защиты растений – это гербициды, тогда как биопестициды представлены в основном фунгицидами и инсектицидами. Когда с высоких трибун иногда звучат заявления о том, что 50% всей защиты урожая в ближайшее время будет обеспечено биопрепаратами, остается только пожимать плечами и сомневаться в том, что те, кто излагает такие идеи, в полной мере учитывают проблемы защиты растений и реально оценивают ситуацию на полях.

**– Говоря о долгосрочной перспективе, каким будет российский рынок биопестицидов через 10 лет?**

– Если позволить себе осторожный оптимизм и заглянуть на десятилетие вперед, можно предположить, что рынок биопестицидов в России эволюционирует из узкоспециализированной ниши в полноценный, структурированный и технологичный сегмент АПК. Мы ожидаем, что доля биологических средств вырастет, хотя «химия» останется основой защиты культур в условиях интенсивного земледелия. Ключевыми драйверами развития отрасли станут государственная поддержка биоэкономики, давление международных экологических стандартов для экспортной сельхозпродукции и растущий запрос агробизнеса на устойчивые и эффективные технологии. Рынок пройдет этап «естественного отбора», и на нем сохранятся только те решения, которые доказали свою эффективность не в теории, а в реальных полевых условиях российского АПК. ■



# ИИ В СЕЛЬСКОМ ХОЗЯЙСТВЕ И ПИЩЕВОЙ ПРОМЫШЛЕННОСТИ: 10 КЛЮЧЕВЫХ ТРЕНДОВ

Искусственный интеллект постепенно становится одним из ключевых инструментов цифровой трансформации агропромышленного комплекса и пищевой индустрии. Алгоритмы машинного обучения помогают прогнозировать урожайность, контролировать здоровье животных, оптимизировать цепочки поставок и ускорять разработку новых продуктов. В экспертной статье специально для «Сфера Медиа» директор по развитию компании «Агри Партс Рус» Елена Долгова вместе с экспертами отрасли рассматривает десять ключевых трендов внедрения ИИ, которые уже меняют экономику сельского хозяйства и пищевого производства.

Автор:

Елена Долгова

**Г**лобальный рынок ИИ в сельском хозяйстве к 2030 году, согласно BCC Research, оценивают в 8,5 млрд долларов при среднегодовом росте 25,1%. В пищевой промышленности объем может вырасти с 10,8 до 50,6 млрд долларов при CAGR свыше 29%. В России спрос на ИИ-решения в АПК, по оценке НИУ ВШЭ, может увеличиться в 20 раз и достигнуть 86 млрд рублей к 2030 году.

Цифровизация отрасли неравномерна. По результатам опроса компании «Корус Консалтинг», посвященного особенностям цифровизации агропромышленного комплекса в 2025 году, лидируют компании со штатом 500–1000 сотрудников: у 58% уже есть базовые ИТ-решения, у 25% оцифровано большинство процессов. Около 60% малых и средних предприятий

остаются на низком уровне цифровой зрелости. Наименее оцифровано растениеводство, тогда как в обрабатывающем производстве у половины компаний внедрены базовые решения, а у 18% оцифровано большинство процессов. По данным Национального центра развития ИИ, лишь около 12% аграрных компаний уже внедряют ИИ, еще 37% планируют это сделать.



## ТРЕНД 1. ИИ КАК ЧАСТЬ ОПЕРАЦИОННОЙ МОДЕЛИ

ИИ в АПК и пищевой промышленности перестает быть надстройкой и становится частью операционного контура. Без интеллектуальных систем уже сложно управлять производством, запасами и коммерцией. Около 75% специалистов интеллектуального труда используют ИИ ежедневно, поэтому отрасль переходит от пилотов к системной интеграции – в планирование, себестоимость и управленческие решения. При этом речь не о замене людей, а о смене компетенций: обучение текущих сотрудников чаще оказывается дешевле найма новых.

Владимир Коршунов, директор по стратегическому развитию платформы «АгроСигнал», отмечает, что внедрение LLM фактически переводит ИИ в разряд инфраструктуры: алгоритмы дешевеют, модели становятся мощнее, а точность уже позволяет автоматизировать рутинные задачи (например, обработку документов и агрегацию данных). «ИИ как операционная норма – это по сути роботизация ручных процессов», – поясняет он. Именно поэтому компании начинают рассматривать ИИ не как ИТ-проект, а как инструмент повышения управляемости бизнеса и эффективности процессов.

## ТРЕНД 2. ТОЧНОЕ ЗЕМЛЕДЕЛИЕ И ИНТЕГРАЦИЯ ДАННЫХ

Точное земледелие – одно из наиболее зрелых направлений применения ИИ в агросекторе. Интеграция датчиков, спутниковых данных и моделей машинного обучения позволяет управлять полем почти в реальном времени: формируются точечные рекомендации по поливу, удобрениям и защите растений. Согласно данным компании Knowledge Sourcing Intelligence, мировой рынок ИИ-решений для точного земледелия может вырасти с 1,736 до 3,748 млрд долларов к 2030 году при среднегодовом росте 16,6%. Технологии персонализированных рекомендаций по выбору культур на основе почвенно-климатических параметров уже демонстрируют точность около 97,7% (кафедра компьютерной инженерии и технологий Университета Гуру Нанак Дев, Индия). Для России критически важно обучение моделей на локальных данных с учетом региональной специфики.

Как отмечают в Сбер Бизнес Софт, речь идет не о пилотах, а об уже реализованных проектах в агрохолдингах. В частности, системы компьютерного зрения в тепличных комплексах автоматически выявляют отклонения в развитии растений

25%

ИИ в АПК входит в число самых быстрорастущих рынков и прибавляет около 25% в год до 2030 года. В России спрос на ИИ-решения может вырасти в 20 раз и достичь 86 млрд рублей.

(вредителей, повреждения, аномальную плотность листьев) и визуализируют их на тепловых картах, помогая агрономам быстрее принимать решения и снижать влияние человеческого фактора.

ML-модели также применяются для прогноза урожайности: анализируются многолетние данные по погоде, вредителям и агротехнологиям, что позволяет заранее планировать бюджет и ресурсы. В животноводстве компьютерное зрение используется для круглосуточного мониторинга состояния поголовья без

носимых датчиков, снижая стресс животных и нагрузку на персонал.

Окупаемость внедрения зависит от масштаба хозяйства, уровня цифровой зрелости и объема накопленных данных и в среднем составляет от одного года до трех лет.

## ТРЕНД 3. АВТОНОМНЫЕ СИСТЕМЫ И ОБЛАЧНЫЕ ПЛАТФОРМЫ

Следующий уровень цифровой зрелости – автономные интеллектуальные системы управления на базе облачных платформ. Они собирают данные от датчиков, техники и метеослужб и самостоятельно принимают решения в рамках заданных правил, снижая потребность в ручном управлении.

Федеративное обучение позволяет повышать точность моделей, не вынося исходные данные за пределы хозяйства, что снижает риски, связанные с конфиденциальностью и локализацией информации. Переход к ИИ в АПК идет поэтапно: от простого сбора данных и цифровой прозрачности – к рекомендательным системам и далее к автономному управлению, где роль человека смещается от оператора к настройке и контролю.



#### ТРЕНД 4. ЖИВОТНОВОДСТВО: ОТ РЕАКЦИИ К ПРОФИЛАКТИКЕ

ИИ в животноводстве смещает управление от реакции к раннему предупреждению. Системы мониторят здоровье, фиксируют начало отёла, контролируют качество молока и потребление кормов. Данные с датчиков, микрофонов и компьютерного зрения обрабатываются в реальном времени, сокращая интервал между проблемой и решением. Практический эффект – снижение ветзатрат на 20–30%, потеря от заболеваний примерно на 30%, рост продуктивности на 15–20% и экономия кормов до 10–15%. Накопленные данные затем используются в селекции.

Сергей Блюма, руководитель ИАА Daigunews.ru и фермер, подчеркивает: мониторинг дает ценность не только в операционке. По его словам, фенотипические данные помогают селекционным центрам отбирать более устойчивых животных, снижать биориски и повышать стабильность производства. «Это уже инструмент управления экономикой и рисками, а не просто ветеринарный контроль», – отмечает он.

#### ТРЕНД 5. КАЧЕСТВО И БЕЗОПАСНОСТЬ В РЕЖИМЕ 24/7

В пищевой промышленности ИИ прежде всего используется для контроля качества и безопасности продукции. Согласно исследованию компании BCC Research, более 60% внедрений ИИ здесь приходится на контроль качества в реальном времени и обнаружение загрязнений, что показывает уход от выборочных лабораторных проверок к непрерывному мониторингу.

Системы компьютерного зрения оценивают цвет, текстуру, форму, целостность продукта и наличие инородных включений непосредственно на производственной линии. При этом, согласно тому же исследованию, менее 30% производителей полностью внедрили системы

прослеживаемости на основе ИИ, что оставляет существенный потенциал для повышения прозрачности цепочек поставок и качества отзывов. Связка ИИ и блокчейна позволяет строить непрерывную и проверяемую цепочку данных от сырья до полки, ускоряя локализацию проблем и снижая пищевые отходы.

#### ТРЕНД 6. ПРОГНОЗИРУЕМЫЕ ЦЕПОЧКИ ПОСТАВОК

Использование ИИ в управлении цепочками поставок позволяет перейти от реактивной логистики к прогнозному управлению. Модели объединяют исторические продажи, сезонность, погодные условия, сроки созревания, логистические ограничения и потребительские тренды. Это повышает точность прогнозирования спроса, снижает складские запасы и потери от перезревания продукции.



#### ТРЕНД 7. РАЗРАБОТКА ПРОДУКТОВ И ПЕРСОНАЛИЗАЦИЯ ПИТАНИЯ

ИИ радикально ускоряет разработку новых продуктов и работу с нишевым спросом. Цифровое моделирование позволяет анализировать состав сырья, свойства белков и поведение ингредиентов при нагреве и хранении еще до физических тестов.

Генеративные модели сокращают цикл разработки с месяцев до недель, уменьшают число экспериментов, снижают отходы и потери ресурсов и ускоряют вывод новых SKU на рынок. Рынок персонализированного питания, где алгоритмы подбирают продукты и рационы под индивидуальные особенности, по прогнозам вырастет более чем в три раза в ближайшие годы, открывая новые высокомаржинальные ниши.

ИИ меняет модель управления в АПК и переводит ее от реактивного подхода к прогнозированию и работе с рисками.

Логистические платформы на базе ИИ планируют маршруты, распределяют потоки между складами, оптимизируют загрузку транспорта и корректируют графики поставок почти в реальном времени.



## ТРЕНД 8. ЦИФРОВАЯ БЕЗОПАСНОСТЬ КАК ФАКТОР УСТОЙЧИВОСТИ

По мере роста числа датчиков, камер, автоматизированных линий и облачных платформ цифровая безопасность становится критическим условием устойчивости бизнеса. Наиболее уязвимы периферийные устройства и системы автоматизации, через которые возможны вмешательства в параметры хранения, компрометация данных о партиях и доступ к внутренним сетям.

Защита данных перестает быть задачей только ИТ-службы и становится частью общей системы управления рисками. Сквозное шифрование, многофакторная аутентификация, сегментация сетей и регулярное тестирование на уязвимости становятся базовым требованием к цифровой инфраструктуре АПК и пищевой промышленности.

# 12%

Пока только 12% агрокомпаний уже внедряют ИИ, ещё 37% находятся на стадии планирования.

## ТРЕНД 9. КАДРОВЫЙ РАЗРЫВ И КАЧЕСТВО ДАННЫХ

Главные ограничения внедрения ИИ – не технологии, а люди и данные. Компании сталкиваются с дефицитом специалистов, разрозненными системами и слабой исторической аналитикой, из-за чего проекты часто не выходят за рамки пилотов. В этой ситуации

обучение действующих сотрудников оказывается экономически эффективнее найма.

Максим Белопухов, генеральный директор Агри Партс Рус, отмечает, что обучение работе с ИИ должно рассматриваться как часть бизнес-стратегии, напрямую влияющая на экономический результат. Компания начала внедрение не с покупки решений, а с подготовки сотрудников маркетинга и продаж, чтобы ИИ усиливал команду, а не создавал параллельные функции.

В результате часть задач автоматизировали внутри текущего штата: обработку запросов дилеров, подготовку коммерческих предложений, анализ спроса, работу с контентом и контроль коммуникаций. Это позволило закрыть задачи, ранее распределенные между несколькими специалистами (в сумме около 368 часов в месяц): менеджером по продажам, маркетологом, аналитиком качества, PR-специалистом

и контент-продюсером. Экономический эффект – около 345 тыс. рублей в месяц, или более 4 млн рублей в год. «Это не сокращение людей, а рост эффективности: персонал быстрее принимает решения и быстрее реагирует на клиентов. Наш опыт показывает, что обучение сотрудников ИИ дает более устойчивый эффект, чем попытка заменить людей технологиями», – подчеркивает он.

## ТРЕНД 10. РОССИЙСКИЙ ПУТЬ ВНЕДРЕНИЯ ИИ

Россия находится на раннем этапе внедрения ИИ, но это дает возможность выстроить собственную модель цифровой трансформации с учетом масштаба земель, климатического разнообразия и структуры отрасли. Универсальные зарубежные алгоритмы зачастую дают ограниченный эффект, что стимулирует развитие локальных моделей, обученных на российских почвенных, климатических и технологических данных.

Приоритет получают решения с высоким эффектом при умеренных инвестициях: датчики и облачные аналитические платформы вместо капиталоемкой робототехники, компьютерное зрение для мониторинга растений и животных, автономные и рекомендательные системы управления. Региональная специфика – источник инноваций: от оптимизации удобрений в Черноземье до управления водными ресурсами в Поволжье и учета короткого сезона в Сибири, с потенциалом экспорта таких решений на рынки с похожими условиями.

Искусственный интеллект в АПК и пищевой промышленности переходит из разряда экспериментальных технологий в базовый инструмент управления производством и цепочками поставок. Анализ ключевых трендов показывает, что устойчивый эффект достигается не за счет единичных внедрений, а через системный и поэтапный подход. ▣

Автор:

Полина  
Асланова

# АГРАРИЕВ ИЗБАВЛЯЮТ ОТ ПОСРЕДНИКОВ

**Р**ентабельность продаж зерна может вырасти на 5–7% уже в этом году благодаря доступу российских сельхозпроизводителей к экспортной инфраструктуре, считает Олег Князьков, заместитель руководителя Центра отраслевой экспертизы Россельхозбанка. По его данным, с начала года аграрии получили прямой выход уже к 13 перевалочным терминалам, на которые приходится около 71% экспорта зерновых.

Возможность продавать зерно напрямую экспортерам, минуя торгово-заготовительные компании, которые долгие годы были обязательным звеном цепочки, меняет архитектуру зернового рынка. За счет сокращения числа посредников и более прозрачного ценообразования сельхозпроизводители получают долю экспортной маржи, что особенно важно в условиях высокой волатильности мировых цен и роста себестоимости.

Механизм выхода на экспорт для аграриев становится технологичным и относительно простым,



отмечают эксперты РСХБ. Необходимо зарегистрировать компанию на Национальной товарной бирже (этот процесс занимает около недели), заключить биржевую сделку и обеспечить поставку зерна на один из аккредитованных базисов (NOVO, Новороссийск или ROSA, Ростовская область) автотранспортом или по железной дороге. Далее лаборатория проводит анализ качества, покупатель принимает товар и оплачивает его. Такой прямой

## 7 МЛН Т

Развиваются маршруты «Север – Юг» с потенциальным экспортом до 7 млн т зерна в год.

и формализованный канал с доступом к экспортной инфраструктуре ранее был недоступен для большинства сельхозпроизводителей.

«По сути новый сервис сглаживает ценовой диспаритет между полем и портом. Например, сейчас разница между ценой пшеницы на воротах агрария в Приволжском федеральном округе и портом Новороссийска превышает пять рублей за килограмм. Основная

часть этой разницы приходится на логистические расходы. При этом прямая продажа без посредника повышает эффективность в отрасли растениеводства более чем на тысячу рублей с тонны (или более чем на 7%). Это для многих хозяйств шанс закрепить более устойчивую финансовую модель, снизить зависимость от локальных перекупщиков и лучше планировать инвестиции в технику, хранение и технологии. На фоне структурных изменений в логистике это решение выглядит своевременным: рынок получает стимул к переходу на более цивилизованные, биржевые механизмы торговли», – пояснил Олег Князьков.

Эксперты Россельхозбанка также указывают на трансформацию географии экспорта: наряду с традиционным южным направлением развиваются маршруты «Север – Юг» с потенциальным экспортом до 7 млн т зерна в год, а также Восточный зерновой коридор, ориентированный на поставки до 30 млн т к 2035 году. ■



**95 ЛЕТ  
ХЛЕБОЗАВОДУ №5**

ХОДЫНСКАЯ УЛИЦА, 2С1

ПРОГРАММА  
МЕРОПРИЯТИЙ:





Автор: Юлия Карпунина

# НОВАЯ АРХИТЕКТУРА АГРОСТРАХОВАНИЯ И ГОСПОДДЕРЖКИ В АПК

На заседании в Совете Федерации с участием Минсельхоза РФ, Национального союза агростраховщиков и региональных минсельхозов обозначены новые параметры развития системы агрострахования. Выплаты достигли рекордных значений, охват посевов растет, а доступ к господдержке планируется напрямую связать с наличием страхового полиса.

## РОСТ ОХВАТА И АМБИЦИОЗНАЯ ЦЕЛЬ – К 2030 ГОДУ 30%

Открывая заседание, председатель Комитета Совета Федерации по аграрно-продовольственной политике и природопользованию Александр Двойных подчеркнул значение агрострахования для устойчивости отрасли. За последние шесть лет доля застрахованных сельхозплощадей выросла с 1,5% в 2018 году до 20% к 2024 году. По предварительным данным Минсельхоза, по итогам 2025 года площадь по просубсидированным договорам составила 14 млн гектаров, или 18,3% всех посевов. В 2026 году планируется увеличить показатель до 20,4%. Целевая планка – не менее 30% к 2030 году, что соответствует

30%

Снижение тарифов, рост выплат до 9,5 млрд рублей, расширение охвата до 14 млн гектаров и стратегическая цель 30% к 2030 году формируют устойчивую модель управления рисками.

мировым стандартам страхования сельского хозяйства. В животноводстве застраховано почти 50% поголовья, позитивная динамика ожидается и в 2026 году. В сегменте товарной аквакультуры застрахованный объем производства составил 4,9 тыс. т.

## РЕКОРДНЫЕ ВЫПЛАТЫ И СНИЖЕНИЕ ТАРИФОВ

Первый заместитель министра сельского хозяйства РФ Елена Фастова сообщила, что общий объем страховых выплат в рамках агрострахования с господдержкой по итогам 2025 года достиг



«Публичная демонстрация реальных выплат конкретным хозяйствам действует убедительнее любых директивных методов», – отметил он. В условиях засухи застрахованные хозяйства получили компенсации и смогли продолжить деятельность, в т. ч. обслуживать льготные и коммерческие кредиты, тогда как незастрахованные предприятия оказались в более сложной финансовой ситуации. В регионе уже фиксируется рост интереса к страхованию: если в 2025 году было застраховано около 820 тыс. гектаров озимых, то в 2026-м показатель достиг около 825 тыс. Цель – довести площадь до 1,7 млн гектаров и превысить 1 млрд рублей субсидий по полисам.

## ЧАСТНЫЕ МЕТЕОСТАНЦИИ И СНИЖЕНИЕ АДМИНИСТРАТИВНЫХ БАРЬЕРОВ

Генеральный директор ООО «РЗК «Ресурс» Андрей Гавриленко поднял вопрос сроков получения справок об опасных гидрометеорологических явлениях. По его словам, оформление документов может занимать до 30 дней, что затрудняет оперативное урегулирование убытков. Он предложил закрепить право аккредитованных негосударственных организаций на выдачу соответствующих справок и сократить сроки их подготовки до 15 дней. Александр Двойных сообщил, что пилот по верификации данных частных метеостанций уже проведен совместно с Росгидрометом, и их корректность подтверждена.

Корней Биждов добавил: «Уже никто не обсуждает, будут ли братья данные частных метеостанций. Да, будут. Речь идет о процедурах». Параллельно НСА рассматривает возможность отказа от части справок по отдельным рискам для снижения административной нагрузки.

## НОВАЯ АРХИТЕКТУРА АГРОСТРАХОВАНИЯ

Обсуждение показало, что система агрострахования выходит на новый этап развития. Снижение тарифов, рост выплат до 9,5 млрд рублей, расширение охвата до 14 млн гектаров и стратегическая цель 30% к 2030 году формируют устойчивую модель управления рисками. Агрострахование постепенно становится не только инструментом компенсации убытков, но и обязательным элементом финансовой архитектуры агробизнеса, напрямую связанным с доступом к бюджетным ресурсам и кредитованию. ■



▲  
За последние шесть лет доля застрахованных сельхозплощадей выросла с 1,5% в 2018 году до 20% к 2024 году.

программ министерства сельского хозяйства Краснодарского края Михаил Кот. По его словам, вложение бюджетных средств в незастрахованное производство «отчасти неразумно», особенно с учетом высокой закрепитованности хозяйств.

## ДОВЕРИЕ ЧЕРЕЗ РЕАЛЬНЫЕ ВЫПЛАТЫ

Краснодарский край в 2025 году столкнулся с убытками свыше 1,6 млрд рублей по погибшим культурам без учета повреждений. При этом, по словам Михаила Кота, региону удалось обойтись без судебных процессов по выплатам.

рекордных 9,5 млрд рублей. «Агрострахование является эффективным механизмом обеспечения финансовой стабильности АПК», – подчеркнул президент Национального союза агростраховщиков Корней Биждов.

С 2026 года предельные субсидируемые тарифные ставки снижены в среднем на 30%, что должно привести к удешевлению страховой защиты для сельхозпроизводителей. Среди приоритетов – расширение географии страхования, развитие комплексных продуктов и укрепление взаимодействия с финансовыми институтами.

## ГОСПОДДЕРЖКА И КРЕДИТЫ – ТОЛЬКО ПРИ НАЛИЧИИ ПОЛИСА

Ключевой дискуссионной темой стала привязка мер господдержки к наличию страхового полиса. Александр Двойных заявил: «В 2027 году прямая поддержка будет привязана к агрострахованию. Не может государство выдавать деньги тем предприятиям, которые пренебрегают защитой».

Региональную позицию поддержал начальник управления экономики и государственных

Автор:

Надежда Тимофеева,  
sfera.fm



# МАСЛОЖИРОВАЯ ИНДУСТРИЯ: РОСТ НА ФОНЕ ОГРАНИЧЕНИЙ И ПОИСК НОВОЙ МОДЕЛИ РАЗВИТИЯ

Российский масложировой сектор входит в фазу структурных изменений. Рост производства масличных культур, усиление экспортной ориентации и давление внешних ограничений формируют новую повестку – от технологической независимости до перестройки логистики и рынков сбыта. Эти тенденции стали центральной темой X Международного конгресса «Масложировая индустрия», прошедшего в Санкт-Петербурге 28–29 октября 2025 года. Дискуссия показала, что отрасль уже вышла за рамки сырьевой модели и движется в сторону глубокой переработки, но сталкивается с системными ограничениями.

## СЫРЬЕВАЯ БАЗА РАСТЕТ, НО УПИРАЕТСЯ В ЭФФЕКТИВНОСТЬ

За последние годы Россия существенно увеличила производство масличных культур. Однако экстенсивный рост начинает упираться в экономику.

«Главный фактор роста затрат – удорожание запасных частей и сервисных услуг. На втором месте – семена, где уровень самообеспеченности ниже, чем в зерновом секторе», – отмечает Олег Князьков, АО «Россельхозбанк».

Рост себестоимости и зависимость от импортной селекции формируют ключевое ограничение для следующего этапа развития. Отрасль все чаще рассматривает переход к интенсивным технологиям как единственный способ сохранить темпы роста. При этом потенциал лежит в глубокой переработке. «Рынок продуктов переработки льна и рапса в России еще не насыщен, но спрос на них стабильно растет», – подчеркивает Олег Князьков.

30+



Более 30 компаний ежегодно представляют современное оборудование, технологии и сервисы.

600+

Более 600 участников — эксперты, инвесторы, трейдеры, логисты, поставщики технологий и готовые партнеры — все сообщество отрасли в одном месте.



Отрасль частично переориентировалась на азиатских поставщиков, однако это не решает задачи технологической независимости. «С первичной переработкой все относительно стабильно, но с экстракцией мы до сих пор зависим от зарубежных решений», — подчеркивает Олег Князьков. В ответ усиливается интерес к реинжинирингу и созданию собственных технологических решений, включая крупнотоннажные экстракционные мощности.

## ЭКСПОРТ: ОКНО ВОЗМОЖНОСТЕЙ И ЗОНА РИСКА

Россия усиливает позиции на глобальном рынке масел, прежде всего в азиатском направлении. Однако экспорт становится все более чувствительным к инфраструктурным и финансовым ограничениям. «Даже один день задержки может стоить колоссальных денег для экспортера», — отмечает Вячеслав Егоров, «ВЛ Лоджистик», говоря о сроках оформления документов и прохождения грузов. Логистика остается ключевым узким местом: перегруженные погранпереходы, нестабильность маршрутов и рост стоимости перевозок напрямую влияют на маржинальность сделок.

Дополнительный риск — валютные расчеты. Удлинение сроков платежей и волатильность курса усложняют планирование. «Нестабильный курс не дает возможности прогнозировать рентабельность сделок», — подчеркивает Максим Миненко, «Европак». При этом рынок адаптируется. Контейнеризация и развитие мультимодальных маршрутов открывают новые возможности. «40-футовый флекситанк стал стандартом — это уже новая реальность рынка», — отмечает Вячеслав Егоров.



В деловой программе выступают ведущие эксперты отрасли, раскрывая тренды в переработке, экспорте масличных, логистике и устойчивом производстве.

## ПЕРЕРАБОТКА: РОСТ МОЩНОСТЕЙ И ДАВЛЕНИЕ НА МАРЖУ

Активный ввод новых перерабатывающих мощностей меняет структуру рынка. В краткосрочной перспективе это усиливает конкуренцию и снижает доходность. «Рынок начинает перенасыщаться переработчиками. Это приведет к жесткой конкуренции и давлению на цены», — говорит Вячеслав Рей, «Клеман».

Особенно это заметно в сегменте шротов. По оценке участников рынка, снижение цен может достигать 20–30% за короткий период, что делает окупаемость новых проектов менее предсказуемой. Одновременно усиливается концентрация отрасли.



Крупные холдинги получают преимущество за счет масштаба, тогда как малые и средние предприятия оказываются в зоне повышенного риска.

## ТЕХНОЛОГИЧЕСКАЯ ЗАВИСИМОСТЬ И ЗАПРОС НА ЛОКАЛИЗАЦИЮ

Ограничение доступа к западному оборудованию усилило структурную проблему отрасли — зависимость от импортных технологий. «Мы покупали оборудование 10 лет назад, и сегодня основная проблема — это запчасти. Отечественные аналоги есть, но по качеству они уступают», — отмечает Валентина Федорова, Волгоградский горчичный завод «Родос».

## ЭКОЛОГИЯ И ГЛУБИНА ПЕРЕРАБОТКИ КАК НОВЫЙ СТАНДАРТ

Экологическая повестка становится частью промышленной стратегии. Масложировая отрасль, традиционно энергоемкая и связанная с использованием растворителей, постепенно переходит к более устойчивым моделям. «Во всем мире идет поиск новых экологических растворителей и технологий переработки», — отмечает Мария Доморощенко, ВНИИ-Жиров. Параллельно растет интерес к глубокой переработке. Использование побочных продуктов — от дистиллятов до шротов — открывает новые сегменты, включая фармацевтику и функциональное питание.

## ЦЕНООБРАЗОВАНИЕ: РЫНОК БЕЗ СОБСТВЕННОГО ИНДИКАТОРА

Несмотря на значительную долю России в производстве масел, страна остается вне формирования глобальных цен. «Мы производим значительную часть масел черноморского бассейна, но цены формируются без нас. Это нужно менять», — подчеркивает Валерий



Звягин, Петербургская биржа. Создание биржевых инструментов рассматривается как способ усилить влияние на рынок и снизить зависимость от внешних индикаторов. На внутреннем рынке сохраняется еще один дисбаланс – высокая торговая наценка. В отдельных сегментах она достигает уровней, которые ограничивают развитие переработки.

## ОТРАСЛЬ НА РАЗВИЛКЕ

Сочетание роста производства, усиления конкуренции и внешних ограничений формирует новую модель отрасли. «Надо думать не о дисбалансах, а о сбыте и продвижении продукции», – отмечает Олег Князьков. Масложировой сектор постепенно переходит от количественного роста к качественным изменениям. Ключевыми факторами становятся технологии, эффективность и способность работать на глобальном рынке в условиях высокой неопределенности. Именно от того, насколько быстро отрасль адаптируется к этим условиям, будет зависеть ее позиция в мировой агропродовольственной системе в ближайшие годы.



150+

На конгрессе были руководители и топ-менеджеры ведущих маслоэкстракционных заводов, производители растительных масел, представители крупнейших агрохолдингов.

## «МАСЛОЖИРОВАЯ ИНДУСТРИЯ 2026»: РАСШИРЕНИЕ ФОРМАТА И ПОВЕСТКИ

Ключевые вопросы отрасли требуют не разовых обсуждений, а системного профессионального диалога. Именно эту функцию выполняет Международный конгресс «Масложировая индустрия» – ключевая площадка для производителей растительных масел, переработчиков масличных культур, трейдеров и экспортеров из России и более чем 10 зарубежных стран, где формируется повестка развития рынка и выстраиваются деловые связи.

В 2026 году конгресс выходит на новый уровень: мероприятие впервые пройдет в Москве 26–28 октября и будет расширено до трех дней. Деловая программа охватит весь контур отрасли – от сырьевой базы и глубокой переработки до экспорта, логистики, технологий и регуляторной среды. В числе ключевых тем – вопросы переработки масличных культур, современные технологии и оборудование, развитие экспортных направлений и повышение эффективности производственных цепочек.

Отдельным элементом конгресса традиционно выступает экспозиция, которая в 2026 году станет крупнейшей специализированной

площадкой по масложировому профилю, объединяющей поставщиков технологий, оборудования и решений для отрасли.

Первые два дня сохранят фокус на стратегической и практической повестке: отраслевые сессии, аналитика, кейсы компаний и профессиональные дискуссии с участием ключевых игроков рынка.

Третий день станет расширением деловой программы и точкой интеграции с другими сегментами АПК. Он пройдет в партнерстве с выставкой «КормВетГрэй» на площадке МВЦ «Крокус Экспо» и будет посвящен кормовому направлению. В рамках этого дня будет организован

специализированный салон по кормам, который объединит производителей масложировой продукции, переработчиков и представителей кормовой отрасли. ▣

Регистрация и подробная информация на сайте



ДУБАЙ // ОАЭ  
15-17 МАРТА // 2027

1100+ УЧАСТНИКОВ  
ИЗ 55+ СТРАН

# WORLD GRAIN AND PULSES FORUM

Реклама. Рекламодатель: ООО «АйСфера Групп», ИНН 7801472047



СОЮЗ ЭКСПОРТЕРОВ  
И ПРОИЗВОДИТЕЛЕЙ  
ЗЕРНА



[ICF.EVENTS/GRAINDUBAI](https://www.icf-events.com/graindubai)



+7 988 765 30 30



+7 988 765 30 30





## Всероссийский зерновой форум 2026 / ЭкспоСфера

Информационно-аналитическое издание для участников Всероссийского зернового форума 2026

Федеральная служба по надзору в сфере связи, информационных технологий и массовых коммуникаций (Роскомнадзор) Свидетельство о регистрации ПИ №77-48025 от 30.12.2011

Использование информационных и рекламных материалов газеты возможно только с письменного согласия редакции. Все рекламируемые товары имеют необходимые лицензии и сертификаты. Редакция не несет ответственности за содержание рекламных материалов.

Материалы, отмеченные значком , публикуются на коммерческой основе. Мнение авторов не всегда совпадает с мнением редакции.

Редакционные материалы отмечены значком . В журнале использованы фотографии, предоставленные компаниями или героями публикаций, а также фото с платных фотостоков [www.freepik.com](http://www.freepik.com)

Отпечатано в типографии «ПремиумПресс». Подписано в печать: 04.05.26. Печатная версия: 1 000 экз.

Управляющий:  
ИП Алексей Павлович  
Захаров

Руководитель отдела продаж и маркетинга:  
Екатерина Неретина  
[e.neretina@sfera.fm](mailto:e.neretina@sfera.fm)

Реклама:  
Ольга Никулина  
[o.nikulina@sfera.fm](mailto:o.nikulina@sfera.fm)

Выпускающий редактор:  
Надежда Тимофеева  
[editor@sfera.fm](mailto:editor@sfera.fm)

Дизайн и верстка:  
Нина Слюсарева  
[n.slyusareva@sfera.fm](mailto:n.slyusareva@sfera.fm)

Корректор:  
Лариса Торопова

Издатель:  
ООО «СФЕРА МЕДИАГРУППА»

Адрес редакции:  
Россия, 197198,  
Санкт-Петербург,  
БЦ «Кронверк»,  
ул. Блохина 9, оф. 312а,  
тел. +7 (812) 245-67-70,  
[www.sfera.fm](http://www.sfera.fm)

 сфера медиа группа



# МЕЛКОМ

## ГРУППА КОМПАНИЙ

### ОТКРЫТЫ К СОТРУДНИЧЕСТВУ!

Группа компаний «Мелком» — значимый игрок агропромышленного сектора России.

В её состав входят 12 производственных площадок (зернопереработка, птицеводство, рыбоводство, льноводство и маслоэкстракция) и 16 собственных брендов.



Зерноперерабатывающие предприятия



Птицеводческие комплексы



Рыбоводческие хозяйства



Маслоэкстракционный завод



Предприятие по выращиванию и переработке льна

**СВЯЖИТЕСЬ С НАМИ:**  
E-mail: [info@melkom.ru](mailto:info@melkom.ru)  
Тел.: +7 (4822) 34-24-62



[melkom.ru](http://melkom.ru)