

МЯСНАЯ ПРОМЫШЛЕННОСТЬ

РЫНОК

Спрос на баранину в России снижается, экспорт растёт. Аналитики отрасли – о причинах сокращения потребления, условиях для изменения негативной тенденции и экспортных ожиданиях.

14

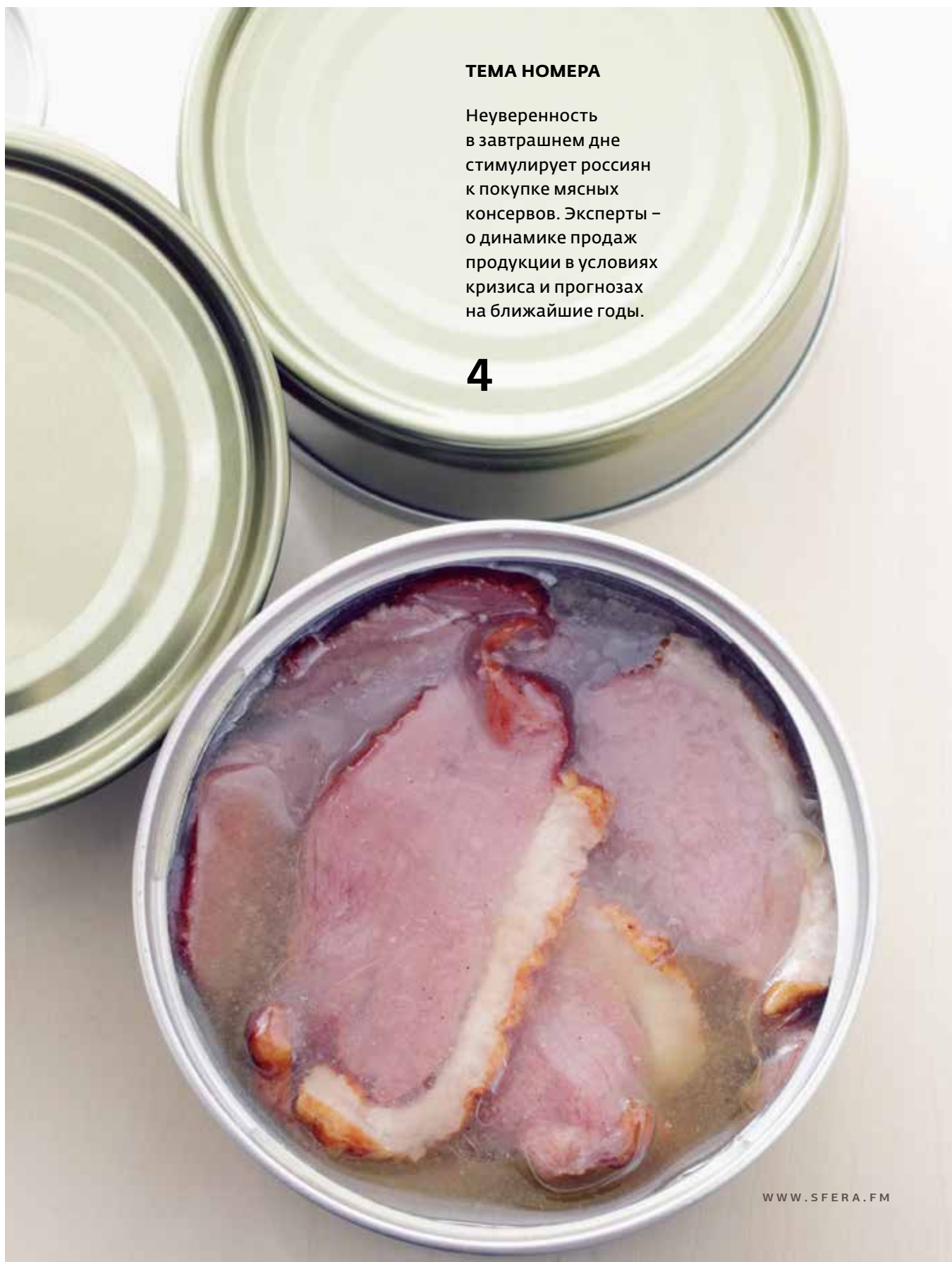
ГОСТЬ НОМЕРА

Президент Национального союза агростраховщиков Корней Биждов – об особенностях страхования в российском животноводстве.

24

ТЕМА НОМЕРА

Неуверенность в завтрашнем дне стимулирует россиян к покупке мясных консервов. Эксперты – о динамике продаж продукции в условиях кризиса и прогнозах на ближайшие годы.

4

АВТОМАТИЗАЦИЯ

Системы обработки и укладки
на участке упаковки



- Снятие петли
- Разделение цепочек продукта
- Удаление клипсы
- Разрезание на половины
- Порционирование
- Контроль качества
- Автоматическая укладка

Тест-наборы BACGene для ПЦР-анализа патогенной микрофлоры

Предназначены для быстрого проведения мониторинга безопасности пищевого и комбикормового производства.

Метод валидирован в соответствии с ГОСТ ISO 16140-2011 «Микробиология продуктов питания и кормов для животных. Протокол валидации альтернативных методов»



Метод включает этап обогащения, термально-го ферментативного лизиса и амплификации в ходе ПЦР в реальном времени.

В ходе амплификации праймеры не вступают в реакцию с ДНК близкородственных видов из отряда Bacillales.

Характеристика ПЦР-наборов BACGene

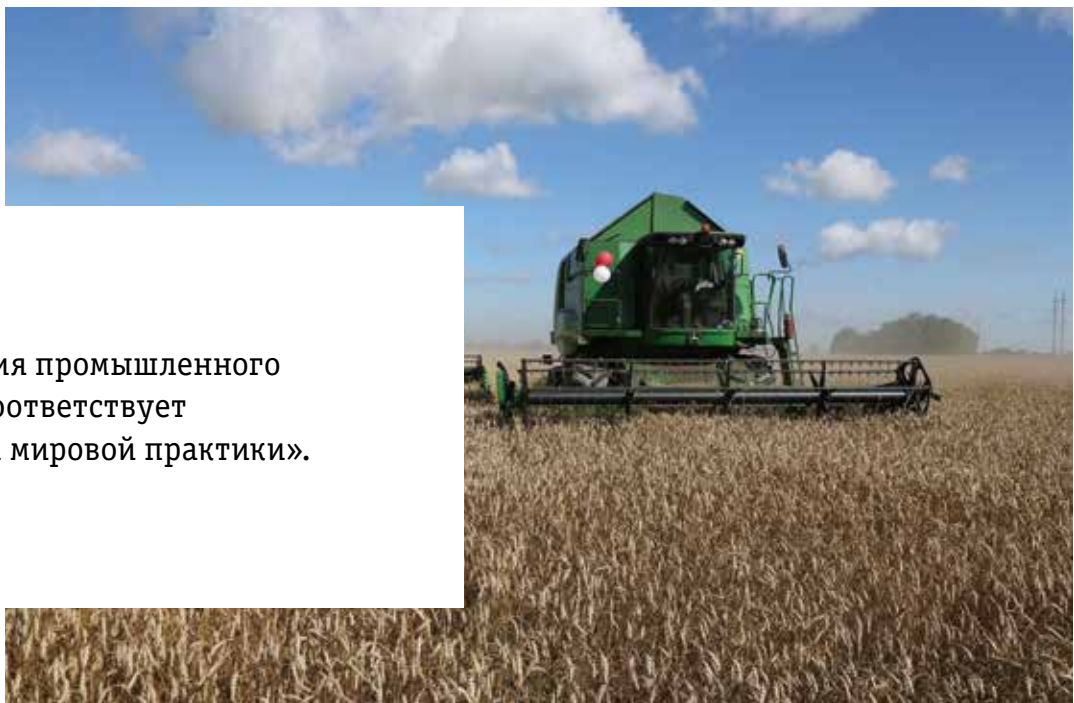
Наименование тест-набора	Артикул	Комплектация	Формат/ кол-во лунок	Канал/ гаситель	Цикл	Назначение
BACGene Salmonella spp.	5123228001	Набор реагентов для выявления Salmonella spp.	96	FAM/ TG2	42	Для микробиологического мониторинга пищевого производства
	5123228010		10x96			
BACGene Salmonella Tranoroa	5123222801	Набор реагентов для выявления Salmonella tranoroa	48	R6G/ TG2	42	Для тестирования положительных лизатов Salmonella spp.
BACGene Listeria spp.	5123222101	Набор реагентов для выявления Listeria spp.	96	R6G/ TG2	42	Для анализа проб окружающей среды и смывов с промышленного оборудования
	5123222110		10x96			
BACGene Listeria Multilex	5123221901	Набор реагентов для выявления Listeria monocytogenes и Listeria spp.	96	ROX/ TG3/ R6G/TG2	42	
	5123221910		10x96			
BACGene Listeria monocytogenes	5123222001	Набор реагентов для выявления Listeria monocytogenes	96	R6G/ TG2	42	
	5123222010		10x96			
BACGene E.coli O157:H7	5123222701	Набор реагентов для выявления E.coli O157:H7 (праймеры целевых генов eae, stx1, stx2)	96	FAM/R6G / TG2	42	Для выявления Шига- токсинабразующего штамма O157:H7 (STEC)



Содержание

24

Президент НСА:
«Уровень страхования промышленного
свиноводства в РФ соответствует
показателям лучшей мировой практики».



- | | | |
|--|---|---|
| <p>4 Тема номера
Падение доходов россиян приведет к росту продаж мясных консервов в 2020 году</p> <p>8 Корма
Откорм бычков от коров молочных пород</p> <p>12 Рынок
Российский экспорт мяса наращивает темпы</p> <p>14 Эксперты ожидают снижения спроса на баранину в России</p> <p>17 Технологии
Мясо будущего</p> <p>18 Переход на новые продукты питания</p> <p>20 Эффективное производство свинины</p> | <p>22 IT-технологии
Продажа продуктов питания онлайн. Как получить выгоду из сегодняшнего бума E-Food?</p> <p>24 Гость номера
Президент НСА: «Уровень страхования промышленного свиноводства в РФ соответствует показателям лучшей мировой практики»</p> <p>28 Техника и технологии
Переработка с опорой на фактические данные</p> <p>30 Контроль качества продукции на предприятии «Мясной дом Бородина»</p> <p>32 Актуально
Эффект санкций</p> <p>34 Поставки свинины из дальнего зарубежья в Россию стремятся к нулю</p> | <p>36 Ингредиенты
Рецептуры от «Мит Технолоджи»</p> <p>38 Событие
Современный свиноводческий комплекс запущен на юге России</p> <p>40 Свиноводческий селекционно-генетический центр РФ вышел на завершающий этап</p> <p>42 Юбилейная выставка «Агропродмаш-2020» состоится в запланированные сроки</p> <p>43 «Продэкспо Органик»: тренды и новинки</p> <p>44 Рынок сои и перспективы животноводства</p> |
|--|---|---|

Сфера

Мясная сфера
(Мясная промышленность) №3 (130) 2020

Информационно-аналитический журнал для специалистов мясоперерабатывающей индустрии. Федеральная служба по надзору в сфере связи, информационных технологий и массовых коммуникаций (Роскомнадзор).
Свидетельство о регистрации
ПИ № ФС 77-46401 от 31.08.2011.

Издатель:
ИЗДАТЕЛЬСКИЙ ДОМ «СФЕРА»
Адрес редакции:
Россия, 197101, Санкт-Петербург,
ул. Мира, д. 3, литера А, помещение 1Н,
тел./факс: +7 (812) 245-67-70,
www.sfera.fm

Управляющий:
ИП Алексей Павлович Захаров
Руководитель отдела
продаж и маркетинга:
Елена Николаева
e.nikolaeva@sfera.fm
Реклама:
Надежда Антимова
n.antipova@sfera.fm
Екатерина Неретина
e.neretina@sfera.fm
Юлия Мельникова
u.melnikova@sfera.fm
Юлия Прикладовская
y.prikladovskaya@sfera.fm
Дарья Русинова
d.rusinova@sfera.fm
Елизавета Дьячкова
e.dyachkova@sfera.fm

Редактор:
Светлана Берило
i.savkina@sfera.fm
Дизайн и верстка:
Нина Слюсарева
n.slyusareva@sfera.fm
Корректор:
Лариса Горопова

Журнал распространяется
на территории России и стран СНГ.
Периодичность – 4 раза в год.
Использование информационных
и рекламных материалов

журнала возможно только
с письменного согласия редакции.
Все рекламируемые товары имеют
необходимые лицензии и сертификаты.
Редакция не несет ответственности
за содержание рекламных материалов.
Материалы, отмеченные значком **Р**,
публикуются на коммерческой основе.

Материалы, отмеченные значком **МП**,
являются редакционными.
Мнение авторов не всегда совпадает
с мнением редакции.

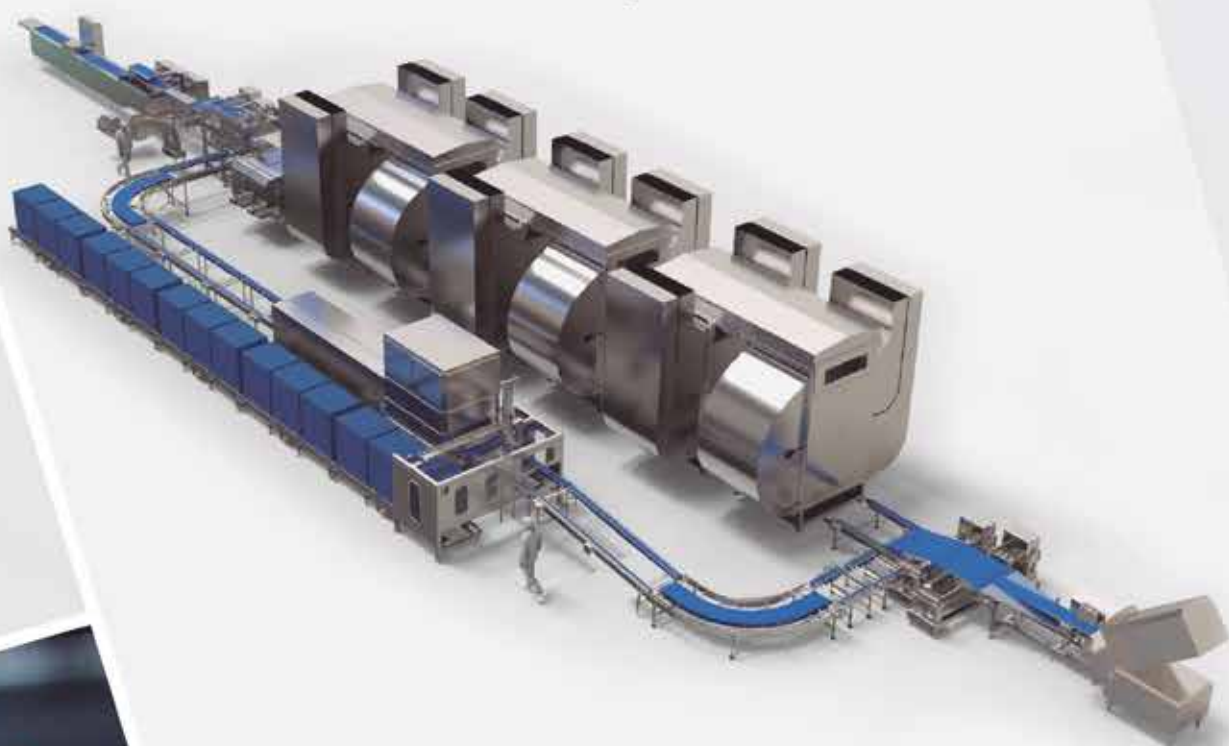
Отпечатано в типографии «ПремимПресс».
Подписано в печать: 28.09.20
№ 1589 Мясная промышленность №3
Тираж: 3 000 экз.



QDS

PROCESS

ВЯЛЕНИЕ, THE NEXT



- Полная подключаемость 4.0: вяление будущего
- Ускоренное производство: от недель к часам
- Значительное сокращение производственных и финансовых затрат
- Уменьшение занимаемой площади: сокращение инвестиций в активы
- Экономия электроэнергии: до 40%
- Ускоренный процесс исследований и разработок: создание новых белковых (протеиновых) продуктов

www.metalquimia.com



ПАДЕНИЕ ДОХОДОВ РОССИЯН ПРИВЕДЕТ К РОСТУ ПРОДАЖ МЯСНЫХ КОНСЕРВОВ В 2020 ГОДУ

Автор:
Светлана
Берило

80,5

ТЫС. Т

объем реализации
консервов в 2015 году,
когда наблюдался
максимальный объем
продаж за пятилетие

77,6

ТЫС. Т

составили розничные
продажи мясных
консервов в 2019 году

6,7%

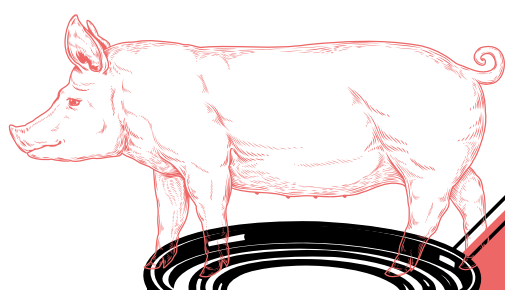
составит годовой рост
продаж мясных консервов
в рознице по итогам
2020 года

Рост инфляции в конце 2014 года на фоне обесценивания рубля привел к тому, что россияне в условиях неуверенности в завтрашнем дне начали активно скупать консервы «про запас».

В условиях кризиса 2020 года продажи мясных консервов в рознице увеличатся на 6,7%. Основная причина – прогнозируемое падение реальных доходов населения

КОНСЕРВЫ ТРАДИЦИОННО ЯВЛЯЮТСЯ БОЛЕЕ ДЕШЕВОЙ ЗАМЕНОЙ СВЕЖЕМУ МЯСУ, ПОЭТОМУ АНАЛИТИКИ ОЖИДАЮТ, ЧТО ПРОГНОЗИРУЕМОЕ ПАДЕНИЕ РЕАЛЬНЫХ ДОХОДОВ НАСЕЛЕНИЯ И ЗАКУПКА ПРОДУКТОВ «ПРО ЗАПАС» ВО ВРЕМЯ ПАНДЕМИИ КОРОНАВИРУСА БУДУТ СПОСОБСТВОВАТЬ ЗНАЧИТЕЛЬНОМУ РОСТУ ПРОДАЖ МЯСНЫХ КОНСЕРВОВ В РОЗНИЦЕ. ПО ПРОГНОЗАМ ЭКСПЕРТОВ, В УСЛОВИЯХ КРИЗИСА 2020 ГОДА ПРОДАЖИ ПО ИТОГАМ ГОДА ВЫРАСТУТ НА 6,7%.

143,6 **₽**



Средняя розничная цена на говядину, свинину тушеную консервированную в 2020 году выросла на 5,6% к уровню прошлого года и составила 143,6 рубля за условную банку.

Неуверенность в завтрашнем дне как стимул к покупке

«Главными достоинствами консервов являются продолжительный срок хранения, универсальность и удобная форма выпуска. По динамике рынка мясных консервов можно судить о благосостоянии населения. Считается, что в кризисные для экономики страны годы, на фоне падения реальных доходов, продажи данной продукции растут», – констатируют аналитики BusinesStat.

В исследовании компании «Анализ рынка мясных консервов в России в 2015–2019 гг., оценка влияния коронавируса и прогноз на 2020–2024 гг.» отмечается, что максимальный объем продаж за пятилетие наблюдался в 2015 году, когда объем реализации составил 80,5 тыс. т.

«Рост инфляции в конце 2014 года на фоне обесценивания рубля привел к тому, что россияне в условиях неуверенности в завтрашнем дне начали активно скупать консервы «про запас». В последующие годы по мере адаптации к экономической

По динамике рынка мясных консервов можно судить о благосостоянии населения. Считается, что в кризисные для экономики страны годы, на фоне падения реальных доходов, продажи данной продукции растут.

Средняя розничная цена на говядину, свинину тушеную консервированную (350 г) в 2020 году выросла на 5,6% к уровню прошлого года и составила 143,6 рубля за условную банку.



Производство мясных консервов в России за 2015–2019 годы выросло на 4,4%: с 226 тыс. т до 235 тыс. т.

ситуации продажи мясных консервов демонстрировали ежегодное снижение», – уточняют авторы исследования.

В 2019 году розничные продажи продемонстрировали рост на 1,8%, что эксперты в основном связывают с увеличением спроса на конкретные категории: готовая консервированная продукция, паштеты. По итогам года продажи составили порядка 77,6 тыс. т.

Адаптация к экономическим условиям

«По нашим прогнозам, в условиях кризиса 2020 года продажи мясных консервов в рознице увеличатся на 6,7%. Основная причина – прогнозируемое падение реальных доходов населения (консервы традиционно являются более дешевой заменой свежему мясу), закупка продуктов «про запас» во время пандемии коронавируса», – отмечают в BusinesStat.

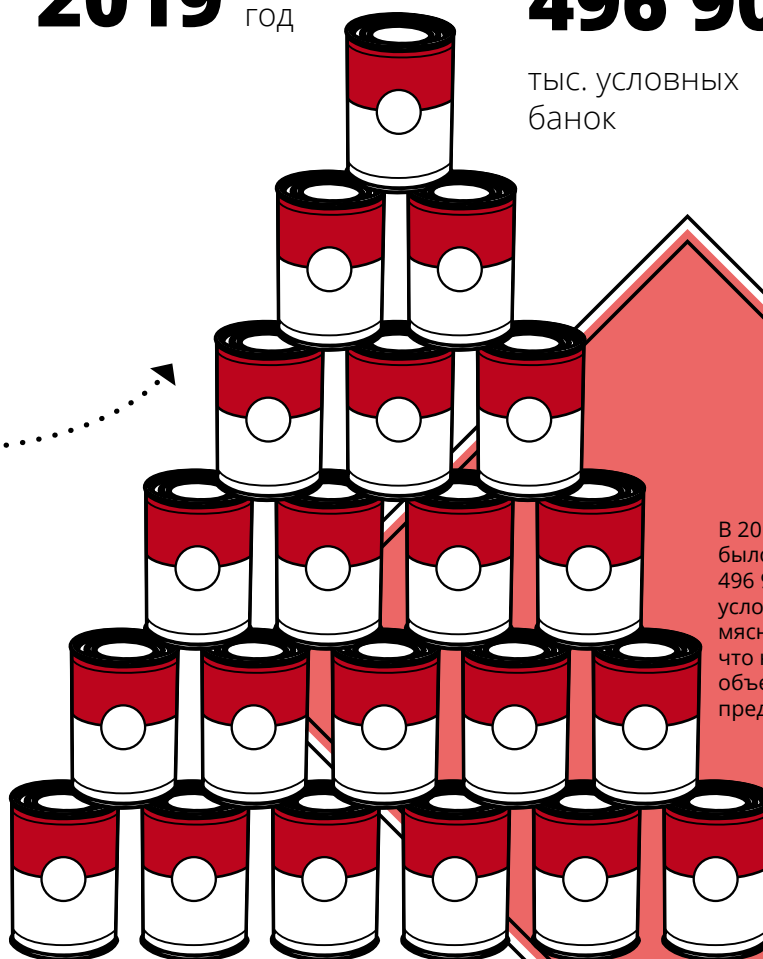
В 2022–2024 годах эксперты прогнозируют снижение розничных продаж мясных консервов в результате адаптации к экономическим условиям. «По итогам 2024 года розничные продажи мясных консервов составят 74,6 тыс. т, что меньше значения 2019 года на 3,9%», – ожидают аналитики.

Также эксперты отмечают значительное снижение продаж мясных консервов в секторе общественного питания в 2020 году, которое специалисты оценивают в 22% к уровню предыдущего года. «В последующие годы продажи в данном секторе будут восстанавливаться», – уверены авторы исследования.

2019 год

496 904,4

тыс. условных банок



В 2019 году в России было произведено 496 904,4 тыс. условных банок мясных консервов, что на 16,0% больше объема производства предыдущего года.

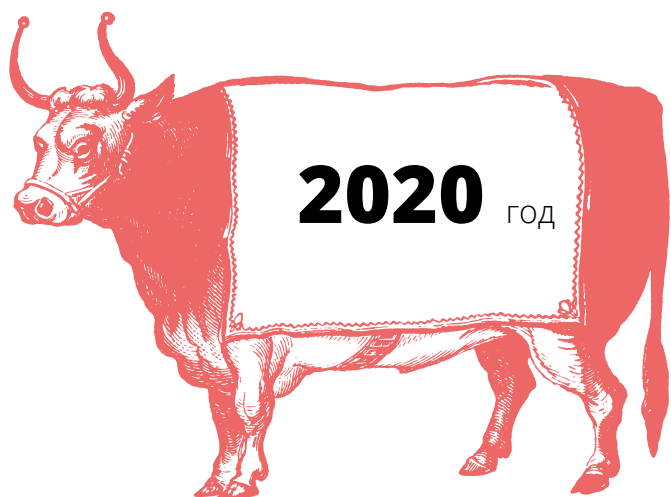
Рост цен на тушенку

Согласно данным аналитической компании Alto Consulting Group, в период 2017–2020 годов средние цены производителей на консервы мясные выросли на 0,4% (с 76 353,6 рубля за тысячу условных банок до 76 635,4 рубля за тысячу условных банок).

«Наибольшее увеличение средних цен производителей произошло в 2019 году, тогда темп роста составил 2,6%. Средняя цена производителей на консервы мясные в 2020 году уменьшилась на 2,4% к уровню прошлого года и составила 76 635,4 рубля за тысячу условных банок. Средняя розничная цена на говядину, свинину туше-

ную консервированную (350 г) в 2020 году выросла на 5,6% к уровню прошлого года и составила 143,6 рубля за условную банку», – отмечают аналитики.

По словам экспертов, на протяжении последних трех лет в России наблюдался как спад, так и подъем производства мясных консервов. По данным Alto Consulting Group, в 2019 году в России было произведено 496 904,4 тыс. условных банок мясных консервов, что на 16,0% больше объема производства предыдущего года. Производство консервов мясных в мае 2020 года увеличилось на 62,5% к уровню мая прошлого года и составило 60 201,3 тыс. условных банок. **МП**



6,7%

В 2020 году прогнозируется увеличение продаж мясных консервов в рознице.



Посетите нас на
Агропромаш!
5-9 октября 2020 г.
пав. Форум, стенд FC096

В 2019 году розничные продажи консервов продемонстрировали рост на 1,8%, по итогам года продажи составили порядка 77,6 тыс. т.



А что Ваше IT-решение понимает в производстве мяса?

Наше – практически все!

Отраслевые процессы, интеграция оборудования и машин, мониторинг и отчетность, прослеживание, оптимизация рецептур, управление качеством и многое другое. CSB-System - это программное обеспечение для мясной отрасли. Комплексное решение включает в себя ERP-систему, MES, FACTORY ERP.

Кроме того, в CSB уже включены стандарты лучших практик.

Вы хотите знать,
почему ведущие предприятия отрасли
используют CSB?

www.csb.com



Компания:

Коудайс МКорма

108803, Москва,
с/п Воскресенское, а/я 62
Тел.: +7 (495) 645-21-59
E-mail: info@kmkorma.ru
www.kmkorma.ru

Авторы:

Сергей Кумарин,

д-р с.-х. наук, профессор,
главный технолог по КРС
компании «Коудайс МКорма»

Юрий Мельников,

управляющий комплексом
ООО «Вера»



Откорм бычков от коров молочных пород

Приоритетной задачей агропромышленного комплекса страны на современном этапе развития является повышение эффективности производства продуктов питания с целью более полного удовлетворения потребностей населения и обеспечения продовольственной безопасности государства.

Отечественное производство говядины за последние три года выросло почти на 5,5%: с 1,628 млн т в 2016 году до 1,717 млн т в 2018-м. Произошло это, в основном, за счет развития отрасли мясного скотоводства. Однако, по нашему мнению, остается большой резерв пополнения мясного рынка за счет выращивания и откорма бычков от коров молочных пород, оцениваемый учеными-экономистами в 750–780 тыс. т мяса в год. На деле же в большинстве даже средних и мелких мо-

С 3-го месяца бычков переводят на комбикорм, в котором содержится на сухой вес 17,83% сырого протеина, 3,25% сырого жира, 5,5% сырой клетчатки, 1,1% кальция и 0,66% фосфора.

лочных хозяйств до настоящего времени избавляются от новорожденных бычков.

В ООО «Вера» Елецкого района Липецкой области откормом занялись сравнительно недавно. Бычки поступают в хозяйство с 3–4-дневного до 2–3-недельного возраста и в течение месяца проходят карантин в отдельных корпусах с содержанием в групповых клетках по 15–20 голов. Основу их кормления до 2,5–3-месячного возраста составляют цельное молоко и стартерный комбикорм, в котором



Таблица 1. **Схема кормления бычков молоком и стартерным комбикормом; живая масса при рождении 38–45 кг**

Молоко				Стартерный комбикорм
Неделя	День	Утреннее кормление	Вечернее кормление	Количество, кг
1	1	Молозиво 4 л задать через дренчер в течение часа после рождения. Дополнительно 1,5–2 л молозива		
	2	2	2	
	3	2	2	
	4	2,5	2,5	
	5	2,5	2,5	0,05
	6	2,5	2,5	0,05
	7	2,5	2,5	0,1
2	8	3	3	0,15
3		3,5	3,5	0,25
4		4	4	0,35
5		4,5	4,5	0,5
6		4,5	4,5	0,5
7		4	4	0,75
8		3,5	3,5	1,2
9		3	3	1,5
10		2	2	2
Итого: 476 л молока				50,6

содержится 12 Мдж обменной энергии и 20% сырого протеина. Так как доля молока, которое нельзя пускать на реализацию в торговые сети, значительна, хозяйства, занимающиеся откормом бычков, имеют возможность приобретать его по цене 10–11 рублей за килограмм.

Заменитель цельного молока, используемый с первых дней жизни бычков, должен соответствовать следующим критериям: европейское производство, содержание молочных компонентов не менее 95%, лактозы 41%, белков и жиров не менее 20%, клетчатки не более 0,2%, концентрация 125–142 г (разведение 1:7, 1:6 кг порошка ЗЦМ к воде 55 °С).

Бычкам до 3-месячного возраста в секциях устанавливают колоды с сахаром и со свежим качественным сеном.

Рационы разрабатывались по нормам МСХ РФ и РГАУ МСХА имени К.А. Тимирязева.

Приоритетной задачей агропромышленного комплекса страны на современном этапе развития является повышение эффективности производства продуктов питания с целью более полного удовлетворения потребностей населения и обеспечения продовольственной безопасности государства.

Состав и питательность рационов приведены в табл. 2.

С 3-го месяца бычков переводят на комбикорм, в котором содержится на сухой вес 17,83% сырого протеина, 3,25% сырого жира, 5,5% сырой клетчатки, 1,1% кальция и 0,66% фосфора. Комбикорм скармливают бычкам в составе кормосмесей наряду с подсолнечниковым шротом и кормовыми дрожжами. В рационах использовали 2,5%-й премикс для откорма бычков, разработанный нами специально для хозяйств подобного типа.

Большой проблемой, препятствующей получению высоких результатов откорма, особенно в летнее время, является низкая поедаемость рациона, связанная напрямую не только с ассортиментом и качеством компонентов рациона, но и с влажностью кормосмеси и измельчением соломы, как самого трудноперевариваемого компонента.

Таблица 2. Состав и питательность рационов

Рацион бычков от 100 до 500 живой массы, кг								
Состав:	Ед. изм.	Живая масса, кг						
		100	185	300	350	400	450	500
Вода	кг	2	3	4	4	4	4	4
Силос кукурузный х/к	кг	1,5	1,2	12	16	17	20	22
Комбикорм для бычков ООО «Вера»	кг	1,1	1	2,5	3	3	3	3,3
Шрот подсолнечный СП 36%	кг	0,8	0,9	1,4	1,3	1,7	1,5	1,5
Сено многолетних трав	кг	0,6	0,5					
Дрожжи кормовые СП 46%	кг	0,13	0,2	0,2	0,2	0,23	0,23	0,15
Солома пшеничная оз.	кг		0,2	1	1,5	1,5	2	1,8
Премикс П 63-1 2,5% для откорма	кг	0,04	0,04	0,05	0,05	0,05	0,05	0,1
Мел кормовой	кг	0,03	0,03	0,03	0,04	0,05	0,05	0,05
Соль поваренная	кг		0,013	0,013	0,022	0,022	0,025	0,03
Показатели качества:								
ОЭ КРС	МДж	29,5	45,0	84,1	101,7	105,8	116,3	124,4
Сухое вещество	кг	2,8	4,4	8,3	9,8	10,5	11,7	12,4
Сырой протеин	г	598,0	848,0	1357,0	1473,0	1518,0	1688,0	1650,0
Сырой жир	г	141,0	119,0	223,0	438,0	419,0	488,0	460,0
Сырая клетчатка	г	452,0	830,0	1739,0	2110,0	2120,0	2637,0	2582,0
Са	г	35,0	41,0	51,0	73,0	79,0	67,0	74,0
Р	г	21,0	26,0	44,0	47,0	53,0	53,0	56,0
Стоимость на 1 голову в день	Руб.	36,0	48,0	82,0	98,0	104,0	109,0	117,0

В ходе подробного изучения этого вопроса нами было установлено, что наиболее поедаемый рацион должен иметь не более 42% сухого вещества, а солома должна иметь длину нарезки до 4 см, причем солома должна быть разрублена, чтобы иметь колющие, а не размочаленные концы. Так как в рационы добавляется вода, важно, чтобы корма раздавались дважды в сутки и пододвигались до шести раз. Безусловно, лучшему усвоению рациона способствует применение пробиотиков. В нашем опыте среднесуточный прирост живой массы уже на третий месяц совместной работы достиг 1246 г в среднем по поголовью в 1000 бычков, что на 57% больше, чем в предыдущий период.

Среди специалистов, откармливающих бычков, нет единого мнения, до какой живой массы кормить и содержать животных. Многие сдают бычков при массе 450 кг, так как дальше они начинают проявлять половую активность и темпы роста снижаются. В ООО «Вера» пошли другим путем. Секции для бычков массой более 450 кг разде-

Безусловно, лучшему усвоению рациона способствует применение пробиотиков. В нашем опыте среднесуточный прирост живой массы уже на третий месяц совместной работы достиг 1246 г в среднем по поголовью в 1000 бычков, что на 57% больше, чем в предыдущий период.

лили пополам, тем самым сократив вдвое количество животных в группе. Бычки стали вести себя заметно спокойнее и набирать вес до 2 кг в сутки.

Следует отметить, что в хозяйстве уделяется огромное внимание созданию комфортных условий размещения и содержания скота. Построена площадка для карантина животных, все группы бычков находятся в сухих, просторных, хорошо проветриваемых секциях. Корма замешиваются и раздаются новым современным раздатчиком, постоянно пододвигаются. В хозяйстве имеются кормоцех и склад для компонентов. Подъездные пути асфальтированы. Все животные имеют навесы над головой, организовано современное водоснабжение. Большое внимание уделяется вакцинациям и осуществлению качественного ветеринарного контроля за состоянием животных. Вопреки расхожему мнению о низкой рентабельности откорма молочного скота в хозяйстве собираются наращивать поголовье бычков. ■



РАСТИТЕ С ЛИДЕРОМ

КМ коудайс
мкорма
технологии, качество, инновации



РОССИЙСКИЙ ЭКСПОРТ МЯСА НАРАЩИВАЕТ ТЕМПЫ

Российский агроэкспорт по итогам первых шести месяцев текущего года увеличился на 18%, среди лидирующих позиций – свинина (ее поставки за этот период выросли в 2,4 раза). Экспорт говядины также показал активный рост – в 1,9 раза. О причинах наращивания экспорта, географии поставок и прогнозах на ближайший период рассказали специалисты «Федерального центра развития экспорта продукции агропромышленного комплекса Российской Федерации» («Агроэкспорт»).

Рост поставок в Азию

Россия в течение первого полугодия 2020 года экспортировала 343 тыс. т мясной и молочной продукции стоимостью 564 млн долларов – это в 1,7 раза больше аналогичного периода 2019 года.

Одним из лидеров в этой категории стала свинина: в январе–июне на экспорт было направлено 86 тыс. т этой продукции на 140 млн долларов. Рост поставок вырос в 2,4 раза, во многом за счет открытия вьетнамского рынка в конце 2019 года. За полгода Россия отгрузила в азиатскую страну 22 тыс. т свинины на 46 млн долларов. Кроме того, в 2,4 раза закупки российской свинины нарастил Гонконг (до 29 млн долларов). Всего было отгружено 24 тыс. т продукции.

Как отмечают аналитики, на динамику поставок мяса в текущем году оказывали влияние два ключевых фактора – спрос в странах Юго-Восточной Азии и снижение обменного курса рубля.

Экспорт российской говядины увеличился в 1,9 раза (до 22 млн долларов), объем экспорта составил 4,9 тыс. т, причем список ее импортеров возглавил Китай, рынок которого открылся в начале 2020 года. В январе–июне в КНР было отправлено 2,1 тыс. т российской говядины на 8,4 млн долларов. Кроме того, в 2,3 раза (до 5,1 млн долларов) увеличились отгрузки молочной сыворотки, на 76% (до 7,2 млн долларов) – сливочного масла, на 19% (до 28 млн долларов) – молока и сливок, на 14% (до 34 млн долларов) – мороженого. В том числе поставки российского мороженого в Казахстан выросли на 34% (до 14 млн долларов), в Китай – на 36% (до 3,6 млн долларов), в США – в 7,6 раза (до 3 млн долларов).



Вместе с тем, абсолютным лидером в категории экспорта мясной продукции стала птица. Ее экспорт вырос в 2,2 раза (до 223 млн долларов), в первую очередь благодаря почти десятикратному росту продаж в Китай. Всего за первое полугодие 2020 года на экспорт было направлено 145 тыс. т российского мяса птицы.

Спрос из Ближнего Востока

Как отмечают аналитики, на динамику поставок мяса в текущем году оказывали влияние два ключевых фактора – спрос в странах Юго-Восточной Азии и снижение обменного курса рубля.

«Спрос на российское мясо птицы и свинину на азиатских рынках продолжает оставаться высоким из-за пока нерешенной проблемы насыщения мясом китайского рынка, а снижение обменного курса рубля сделало нашу продукцию более привлекательной с точки зрения цены», – приводит «Агроэкспорт» слова президента компании «Agrifood Strategies» Альберта Давлеева.

Одновременно он отметил расширение поставок на Ближний Восток. «Несколько российских компаний начали экспорт

мяса птицы в Саудовскую Аравию, Кувейт и увеличили поставки в ОАЭ, хотя в общем объеме доля этих стран пока незначительна. Также знаковым событием стало начало поставок российской говядины в Бразилию, являющуюся крупнейшим производителем и поставщиком мясной продукции в мире», – отметил Давлеев.

По словам эксперта, немаловажным фактором для развития экспорта во втором полугодии станет решение вопроса поставок российской мясной и молочной продукции железнодорожным транспортом в Китай, особенно в северные, северо-западные и центральные его провинции.

Лидеры импорта продукции из РФ

В общей сложности российский агроэкспорт по итогам первого полугодия вырос на 18%. За январь–июнь 2020 года наша страна поставила на внешние рынки 31 млн т продукции АПК стоимостью более 13 млрд долларов, что на 2 млрд долларов больше по сравнению с аналогичным периодом прошлого года.

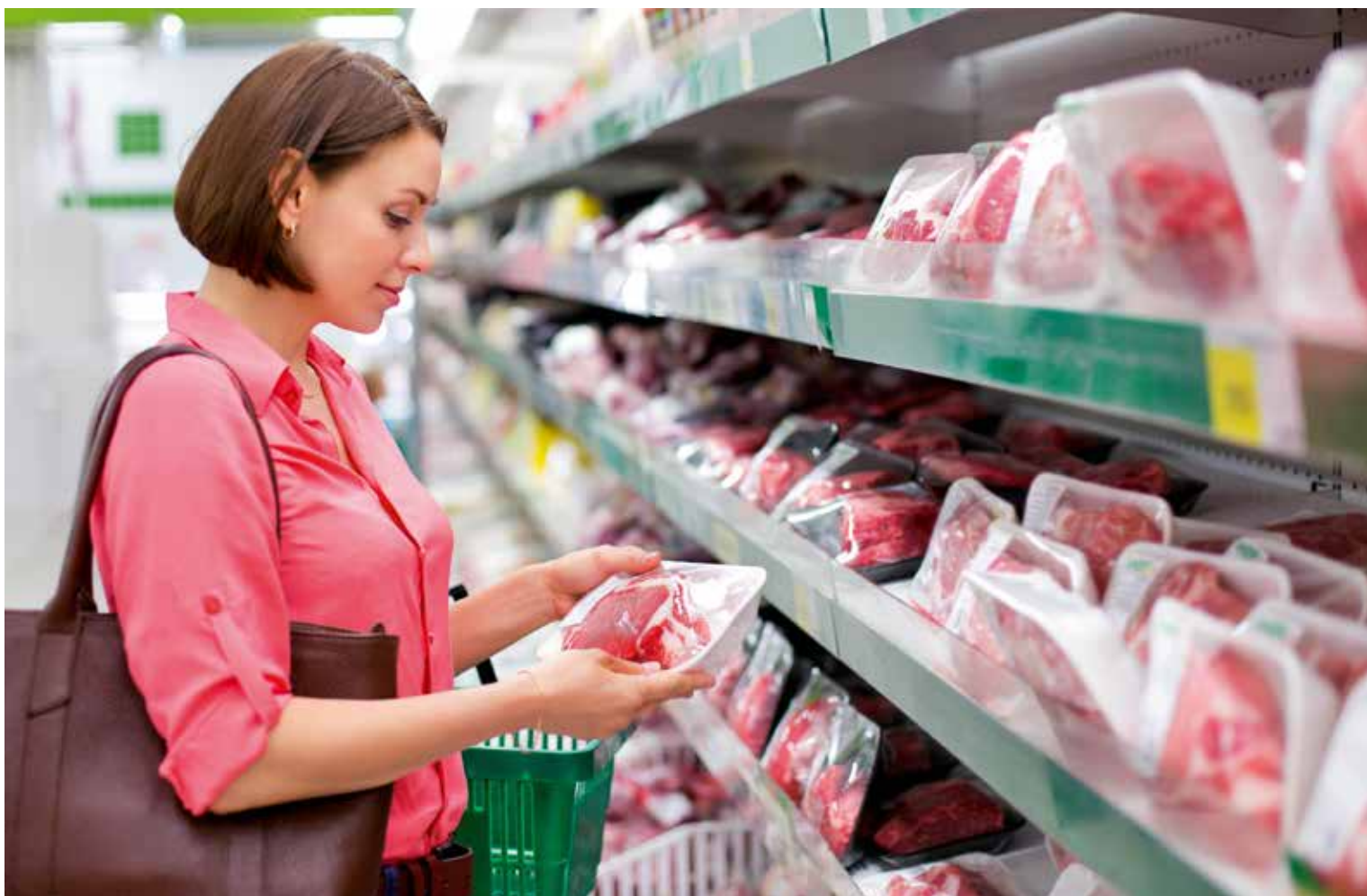
Как уточняют специалисты, драйверами роста стали растительные масла и зерновые культуры, а также мясная продукция и сахар. Отмечается, что положительную динамику продемонстрировали все основные группы товаров, за исключением рыбы и морепродуктов, где мировое сокращение спроса, приостановка работы зарубежных предприятий и изменения в логистике привели к снижению цен. Как следствие, несмотря на рост отгрузок рыбной продукции в физическом выражении, в стоимостном показателе снизился.

По данным ФТС РФ, в январе–июне продукция АПК России экспортировалась в 149 стран. Ведущим покупателем в 2020 году остается Китай, импортировавший 2,2 млн т российского продовольствия на сумму 1,9 млрд долларов, что на 35% больше аналогичного периода 2019 года.

Благодаря этому доля КНР в общем объеме агроэкспорта России увеличилась до 15% против 13% по итогам всего прошлого года. На втором месте располагается Турция с объемом импорта продукции на 1,5 млрд долларов, что на 42% выше прошлогоднего показателя, на третьем – Казахстан, который закупил продукции АПК из России на 974 млн долларов, что на 20% больше, чем в январе–июне 2019 года. **МП**

1,7 раза

Россия в течение первого полугодия 2020 года экспортировала 343 тыс. т мясной и молочной продукции стоимостью 564 млн долларов – это в 1,7 раза больше аналогичного периода 2019 года.



Автор: Светлана Берило

ЭКСПЕРТЫ ОЖИДАЮТ СНИЖЕНИЯ СПРОСА НА БАРАНИНУ В РОССИИ

Продажи баранины в России на фоне пандемии в текущем году существенно сократились, и аналитики ожидают продолжения негативной тенденции. При этом экспортные поставки российской баранины, напротив, активно возрастают. О причинах снижения спроса и экспортном потенциале продукции изданию «Мясная промышленность» рассказали аналитики отрасли.

Сокращение потребления

«В 2015–2019 годах продажи баранины в России увеличились всего на 1,7% (со 116 до 118 тыс. т). Динамика показателя в эти годы была разнонаправленной: сокращение относительно предыдущего года имело место в 2015-м и 2018 году – на 4,6 и 6,1% соответственно. Наибольший прирост объема реализации имел место в 2016 году – на 3,4% к уровню 2015-го», – следует из анализа рынка баранины в России, подготовленного аналитиками BusinessStat.

Эксперты поясняют: баранина – достаточно дорогой вид мяса, поэтому в усло-

Для расширения возможностей экспорта в настоящее время Россельхознадзор готовит в МЭБ новое досье для признания на территории России еще пяти зон со статусом свободной от ящура.

виях экономии часть потребителей сократила его потребление и вынужденно перешла на более доступные виды, среди которых куриное мясо. Кроме того, по данным группы компаний «Финам», на снижении продаж сказалось закрытие рынков и несетевых точек продаж на фоне пандемии, а через эти точки реализуется около 95% баранины. Как отметили аналитики, потребление баранины в первом полугодии текущего года снизилось на 9,1% по сравнению с аналогичным периодом прошлого года (до 56,4 тыс. т).

Как уточняют представители «Финам», этот вид продукции активно употребля-

ют в пищу жители регионов южной части России. Уточняется, что по итогам 2019 года предприятия юга страны, включая Северный Кавказ, произвели около 60% от общего объема российской баранины.

По данным аналитиков, в структуре продаж баранины на российском рынке доминирует охлажденная продукция, доля которой колебалась от 96,1% в 2015 году до 92,1% в 2018-м. В 2019 году этот показатель составлял 94,7%. На долю замороженной баранины в эти годы приходилось соответственно 3,9% и 7,9% продаж, в 2019 году – 5,3%.

Эксперты прогнозируют, что в 2020–2022 годах продажи баранины в России будут сокращаться. «В 2020 году пандемия коронавируса и волатильность нефтяных цен усугубят экономическую ситуацию в России. Доходы населения сократятся, что приведет к падению спроса на баранину на 4,4% по отношению к 2019 году», – ожидают эксперты, прогнозируя восстановление продаж с 2023 года. «По итогам 2024 года продажи составят 113 тыс. т, что будет меньше значения 2019 года на 3,8%. При этом, как ожидается, в 2024 году на долю охлажденной баранины будет приходиться 92,8% от общих продаж, а на долю замороженной – оставшиеся 7,2%», – считают эксперты компании.

Переориентация на экспорт

Специалисты констатируют, что в настоящее время продажи баранины уже возвращаются на уровень, который наблюдался до пандемии, при этом снижение потребления продукции внутри страны может быть связано и с переориентацией производителей этого мяса на экспорт.

«В начале текущего года предписания Россельхознадзора фактически запретили вывозить баранину из Северо-Кавказского и Южного федеральных округов в центр и на северо-запад страны после того, как



30 тыс. т

По прогнозам экспертов,
Россия может нарастить
годовые объемы
экспорта баранины
с 12,5 тыс. т до 30 тыс. т.

на сайте ведомства появилась информация, что этим округам присвоены статусы районов по заболеванию мелкого рогатого скота ящуром. Данные меры стали одной из причин снижения объемов производства и лишили фермеров возможности продавать баранину за пределами своего региона», – рассказала изданию «Мясная промышленность» аналитик ГК «Финам» Наталия Аседова. По ее словам, если до конца 2017 года отечественные компании поставляли на экспорт лишь небольшие партии этого вида мясной продукции, то изменению ситуации способствовало открытие для России иранского рынка.

«В 2019 году экспортные поставки с российского рынка баранины превысили 52 млн долларов. С 2018 года основным внешним покупателем российской баранины стали компании из Ирана. Именно в этом направлении в настоящее время идет более 99% российского экспорта баранины. В целом у российской баранины очень хороший экспортный потенциал, учитывая ее логистическую близость ко многим странам-потребителям», – пояснила Наталия Аседова.

Помимо Ирана, баранину поставляют в Саудовскую Аравию, ОАЭ и страны Таможенного союза, а в настоящее время Ставрополье рассматривает возможность прямых экспортных поставок в Армению, Азербайджан, Казахстан и Белоруссию. По прогнозам экспертов, Россия может нарастить годовые объемы экспорта баранины с 12,5 тыс. т до 30 тыс. т.

Один из первых крупных проектов по промышленному производству баранины, который в настоящее время реализуется в Ставропольском крае, уже сейчас среди лидеров по экспорту баранины. «По итогам минувшего года на него пришлось около 22% от общего объема экспорта данного вида мяса. Согласно прогнозам, выход проекта на полную мощность может увеличить экспортный потенциал России по баранине примерно на 40%», – уточнили в «Финам». Более того, по данным аналитиков, нарастить экспорт баранины намерено и правительство Дагестана,



расширив поддержку отрасли овцеводства и увеличив размер субсидий для предприятий отрасли.

Благополучие по ящуру

На рост объемов производства Северо-Кавказского и Южного федеральных округов, а также возможность местных фермеров продавать баранину за пределами своего региона способно повлиять признание зон, расположенных в этих районах, свободными от ящура.

Как отметили представители «Агроэкспорта», с 1 июля вступили в силу новые правила перемещения подконтрольных ветеринарному надзору товаров в связи с регионализацией по ящуру. «Теперь регионы Южного и Северо-Кавказского федеральных округов, которые не признаны свободными от ящура, не могут поставлять ряд необработанных продуктов животного происхождения в другие регионы до соответствующего решения Всемирной организации охраны здоровья животных (Международное эпизоотическое бюро, МЭБ)», – пояснили в ведомстве.

Представители учреждения пояснили, что в настоящее время Россия разделена на две зоны – официально признанная МЭБ зона благополучности по ящуру без проведения вакцинации и зона, не признанная благополучной. «В первую группу входит большинство – 52 региона. Остальные 33 субъекта в настоящее время считаются неблагополучными по критериям

60%

По итогам 2019 года предприятия юга страны, включая Северный Кавказ, произвели около 60% от общего объема российской баранины.

МЭБ, среди них – республики Северного Кавказа, Ставропольский и Краснодарский края, Ростовская и Астраханская области, Калмыкия», – уточнили в ведомстве.

Для расширения возможностей экспорта в настоящее время Россельхознадзор готовит в МЭБ новое досье для признания на территории России еще пяти зон со статусом свободной от ящура с вакцинацией и без вакцинации. «До результатов рассмотрения российского досье в МЭБ, то есть

до мая 2021 года, все регионы, вошедшие в непризнанную Всемирной организацией здоровья животных зону по ящуру, по нормам МЭБ считаются неблагополучными», – поясняет Россельхознадзор.

Под ограничения попадают восприимчивые к ящуру животные, а также ягнатины и баранины, не прошедшие во время производства обработку. В соответствии с условиями перемещения поднадзорных ветнадзору товаров, из неблагополучных регионов в «благополучные без вакцинации» регионы поставки запрещены.

Крупнейшие российские регионы-производители баранины и субпродуктов – Дагестан, Калмыкия, Астраханская область, Ставропольский край и Карачаево-Черкесия – ранее никогда не имели статуса свободы по ящуру, официально признанного МЭБ. «Однако это не помешало получить России доступ на внешние рынки и успешно осуществлять поставки в ряд стран, являющихся торговыми партнерами России: Иран, Казахстан, Белоруссию, ОАЭ, Армению, Азербайджан. Помимо текущих партнеров Россия уже получила право поставок баранины на рынки Катар, Саудовской Аравии, Кувейта и Омана», – добавили представители «Агроэкспорта».

Тем не менее, по данным специалистов, официальные статусы МЭБ имеют важное значение для входящих в организацию членов и играют существенную роль в международной торговле. Если страна имеет какой-либо статус свободы от болезней животных, подтвержденный МЭБ, это автоматически признают все страны-члены МЭБ, а также ВТО.

«Данные статусы официально признаются всеми странами-членами МЭБ, число которых на данный момент составляет 178 – подавляющее число настоящих и будущих торговых партнеров России. Наличие подобных статусов у страны-экспортера существенно сокращает сроки процедуры доступа на внешние рынки», – пояснили эксперты. **МП**



АМИСТАЙЛ СРЕ/СРР

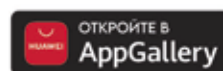
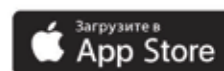
Высокобарьерные плёнки для запайки лотков

**Привлекают покупателя
и продают ваши продукты**



АМИСТАЙЛ СРЕ/СРР

- Лёгкие и тонкие
- Кристально прозрачные и не запотевают
- Обеспечивают надежную герметичную сварку
- Гарантируют сохранение свежести продукта



Телефон горячей линии: 8 800 500-85-85 - для России,
+7 863 255-85-85 - для стран ближнего и дальнего зарубежья
info@atlantis-pak.ru
www.atlantis-pak.ru





a Hyve event

25-я международная выставка упаковочной индустрии

15–18 • 06 • 2021

Москва, МВЦ «Крокус Экспо»

› **653**
УЧАСТНИКА

› **23 051**
ПОСЕТИТЕЛЬ

› **36**
СТРАН

› **79**
РЕГИОНОВ
РОССИИ

РАЗДЕЛЫ ВЫСТАВКИ:

- ◆ Упаковочное оборудование
- ◆ Оборудование для производства упаковки
- ◆ Готовая упаковка и этикетка
- ◆ Сырье и материалы
- ◆ Складские системы
- NEW** ◆ Транспортная упаковка
- NEW** ◆ Оборудование для переработки упаковки



ЗАБРОНИРУЙТЕ СТЕНД
rosupack.com

Автор: Светлана
Берило

МЯСО БУДУЩЕГО

Проникновение цифровизации в сельхозбизнес и рост интереса потребителей к здоровому питанию будут способствовать активному спросу на растительную альтернативу мясу на российском рынке, считают эксперты компании GreenWise. Компания является драйвером российского фудтеха и специализируется на производстве растительных, гибридных и клеточных альтернатив мясу.

«На сегодняшний день российский рынок альтернатив (традиционному питанию. – Прим. ред.) не так развит, но мы видим в нем потенциал. Занимаясь ингредиентами и готовыми продуктами, мы видим, как этот рынок развивается в России, США и Европе, и видим, как тренды переходят с одного континента на другой. Поэтому мы уже можем делать прогнозы и ставки относительно того, как рынок дальше будет развиваться», – рассказал сооснователь проекта GreenWise, гендиректор компании Артем Пономарев в рамках сессии «Сельхозбизнес – это модно» на площадке третьего Столыпин-форума.

Эксперты ожидают значительного скачка на спрос растительной альтернативы мясу на российском рынке. По их словам, на отечественном рынке производство такой продукции пока еще недостаточно развито, но технологии уже позволяют наращивать его активными темпами, и спрос потребителей на здоровые альтернативы традиционным продуктам растет постоянно.

Российская компания-производитель растительной альтернативы мясу GreenWise разрабатывает технологии, стремясь модернизировать питание, с тем чтобы потребители могли наслаждаться привычными вкусами и продуктами без вреда животным и природе.

«Мы производим наш продукт для того, чтобы люди могли наслаждаться своими любимыми вкусами и блюдами, не нанося ущерба как животным, так и своему здоровью. Но в глобальном плане мы это делаем, потому что понимаем, что потребность в еде драматически растет. Так, к 2050 году она вырастет на 70%, и прокормить такое количество людей продуктами



Эксперты ожидают значительного скачка на спрос растительной альтернативы мясу на российском рынке.

животного происхождения будет очень сложно или невозможно просто потому, что нам не хватит природных ресурсов», – считает сооснователь Greenwise, директор по маркетингу Юлия Марсель.

В конце текущего года Greenwise намерена открыть свой стартап-инкубатор для производителей альтернативных продуктов питания. Проект объединит тех, кто производит растительные и культивируемые альтернативы мясу, молоку и другим продуктам. Кроме того, компания начала регистрацию ассоциации производителей альтернативных продуктов питания с целью объединить представителей инновационной продукции. «Мы хотим привлечь молодых специалистов в сферу инновационного фудтеха и также, конечно, трудоустроить. Всегда ищем интересные молодые кадры, которые хотят развиваться в сфере производства продуктов питания», – рассказали представители компании.

Как пояснила Юлия Марсель, Greenwise хотела бы вдохновить молодых предпринимателей, уверить их в том, что «сельхозбизнес – это модно». «Фудтех – это не только доставка и цифровизация. Мы на

собственном примере хотим показать, что в России можно сделать бизнес не только в оборонке, IT, но и в сфере сельского хозяйства, в сфере производства инновационных пищевых продуктов», – пояснила директор по маркетингу.

Рассказывая о своем бизнесе, молодые предприниматели рекомендуют партнерам не бояться ошибаться: «В нашей сфере пока еще не так много специалистов, поэтому все учатся на своих ошибках и пытаются что-то сделать, не имея никакого опыта».

Компания была основана в 2019 году. На сегодняшний день ее продукция представлена уже более чем в 1600 магазинах в 80 городах – от Москвы до Южно-Сахалинска. Компания также работает со странами СНГ: Украиной, Белоруссией, Казахстаном.

«Сейчас подписываем контракты с компаниями, расположенными в Германии и Чехии. Надеемся скоро оказаться на рынке США – планируем там подписать контракт по разработке продуктов из наших ингредиентов. Этого удалось нам достичь за год», – отметила директор по маркетингу Юлия Марсель. **МП**

Автор:

**Наталья
Крашенинник,**

директор по акселерации
по направлению
«Сельское хозяйство»
Кластера биомедицинских
технологий Фонда «Сколково»



ПЕРЕХОД НА НОВЫЕ ПРОДУКТЫ ПИТАНИЯ

Разработчики инновационных технологий создания продуктов в ответ на рост популярности здорового образа жизни стремятся удовлетворить потребность в развитии более экологичных способов производства пищевых продуктов. Вместе с тем, внедрение действительно новой продукции является долгосрочной перспективой в складывающейся экономической ситуации, рассказала изданию «Мясная промышленность» директор по акселерации по направлению «Сельское хозяйство» Кластера биомедицинских технологий Фонда «Сколково» Наталья Крашенинник.

«Переход на новые продукты питания зависит от достаточно большого количества факторов: от наличия технологий в разработке и производстве новых типов сырья, от экономического и правового климата для развития пищевой и агробιοтехиндустрии, от инфраструктуры производства и логистики, от платежеспособности потребителей, от экологического следа и переработки отходов при производстве сырья, да и просто от эмоционального и традиционного восприятия продукта населением», – отметила спикер.

**Внедрение
действительно
новых пищевых
продуктов является
долгосрочной
перспективой.**

По ее словам, именно технологические факторы определяют срок выхода на рынок персонализированных пищевых продуктов на основе индивидуальных генетических тестов и анализа микробиома. «Пропаганда правильного образа жизни и внимательного отношения к собственному здоровью уже расширила линейку безлактозных и безглютеновых продуктов, растительного «молока», высокопитательных батончиков и суперфудов. Но в складывающейся экономической ситуации можно сказать, что внедрение дей-



Технологии на основе 3D-биопринтинга, изначально получившие широкое признание в медицине, сегодня набирают все большую популярность в сфере производства продуктов питания, таких как, например, мясо животных.



ствительно новых пищевых продуктов является долгосрочной перспективой», – уверена директор по акселерации.

Она добавила, что на сегодняшний момент эксперты отмечают увеличение потребления дешевых углеводных продуктов, в то время как сельхозпроизводители заинтересованы в оптимизации расходов на производстве традиционных продуктов питания, в том числе с помощью автоматизации и цифровизации процессов.

Представитель «Сколково» напомнила, что в качестве альтернативных мясу источников белка уже используют белок растений, насекомых, микроводорослей и микроорганизмов. Динамично развивается направление по клеточному или крафтовому мясу. «Но в данном случае развитие проектов зависит от наличия собственных доступных биохимических компонентов и сред, пока ключевые составляющие являются импортными», – уточняет Наталья Крашенинник.

Как добавил сооснователь и управляющий партнер 3D Bioprinting Solutions (резидент биомедицинского кластера Фонда

Технологические факторы определяют срок выхода на рынок персонализированных пищевых продуктов на основе индивидуальных генетических тестов и анализа микробиома.

«Сколково») Юсеф Хесуани, технологии на основе 3D-биопринтинга, изначально получившие широкое признание в медицине, сегодня набирают все большую популярность в сфере производства продуктов питания, таких как, например, мясо животных. «Стремительное развитие таких технологий в будущем позволит сделать мясные продукты, напечатанные на 3D-биопринтере, более доступными», – считает Юсеф Хесуани.

По мнению представителей Bioprinting Solutions, крафтовое мясо, изготовленное методом биопринтинга, имеет ряд

преимуществ. «Оно содержит те же микроэлементы, что и обычное, но при его производстве исключается попадание в конечный продукт различных добавок, допустимых в традиционном фермерстве и животноводстве, поэтому продукты на основе клеточного мяса более экологически чистые и более этичные – при их производстве исключается нанесение вреда животным», – считают в Bioprinting Solutions.

Согласно исследованию американского журнала Environmental Science & Technology Journal, технология выращивания клеточного мяса оказывает минимальное негативное воздействие на окружающую среду, позволяя уменьшить количество потребляемой энергии более чем в два раза, снизить выбросы парникового газа в атмосферу в 25 раз и задействовать в 100 раз меньше земли, чем при выращивании животных для производства традиционных мясных продуктов.

Результатом разработки 3D Bioprinting Solutions станут первые в мире созданные в лаборатории наггетсы, которые по вкусу и внешнему виду будут максимально приближены к оригинальному продукту сети быстрого питания KFC. Представители компании утверждают, что продукт будет более экологичным в сравнении с обычным мясом.

Резидент биомедицинского кластера Фонда «Сколково» уже договорился о сотрудничестве с KFC в области разработки инновационной технологии создания мяса с помощью 3D-биопринтера, партнеры планируют получить готовый продукт для тестирования уже осенью 2020 года в Москве. **МП**

Эффективное производство свинины

Цель эффективного производства свинины – с минимальными затратами максимально ускорить рост свиней. Цель OREGANIC сертифицированного производства свинины – обеспечить максимальную эффективность выращивания и откорма здоровых животных без антибиотиков за счет применения DOSTO®/Досто орегано.

Долгое время стандартом лечения и профилактики заболеваний желудочно-кишечного тракта свиней было применение антибиотиков. Распространение антибиотикорезистентности привело к потребности обеспечения грамотного кормления и соответствующих генетическим возможностям привесов поросят без использования кормовых антибиотиков.

В России зарегистрированы две кормовые добавки для высокоэффективной профилактики желудочно-кишечных заболеваний на основе Досто орегано, все чаще применяемые в кормлении свиней, в том числе вместо кормовых антибиотиков, – Досто Грин и Досто Концентрат 500. Эти натуральные кормовые добавки порошковой формы производятся в Германии компанией Dostofarm GmbH (Достофарм), не имеют никаких ограничений и обладают рядом преимуществ, которые привлекают внимание ветврачей и специалистов по кормлению животных в 50 странах, включая Россию (табл. 1).

Использование в течение всего откормочного периода Досто орегано в качестве натурального стимулятора роста – это еще и возможность европейского OREGANIC сертифицирования производства.

OREGANIC сертификат не только подтверждает выращивание и откорм животных на свиноводческом предприятии без антибиотиков, за счет наличия в корме Досто орегано, но и дает возможность использования особого знака качества на упаковке с готовой продукцией.

При системном применении Досто орегано увеличивается рентабельность всего производства за счет снижения затрат на

Таблица 1. Преимущества от применения Досто Грин или Досто Концентрат 500

Кормление	Здоровье	Эффективность	Дозировки
<ul style="list-style-type: none"> • повышение привлекательности и усвоения корма; • безпроблемный переход с доразивания на откорм с улучшением показателей конверсии и привесов. 	<ul style="list-style-type: none"> • ярко выраженное действие в кишечнике; • повышение сохранности поголовья; • укрепление иммунитета; • эффективность против клостридий, патогенной флоры, брахиспиры (дизентерия), лавсонии (илеит) и др.; • поддержка позитивной флоры кишечника. 	<ul style="list-style-type: none"> • исключение антибиотиков из корма; • улучшение конверсии корма; • повышение среднесуточных привесов. 	<p>Досто Грин – 200–500 г/т Досто Концентрат 500 – 30–75 г/т корма. Индивидуальная рекомендация дозировки в зависимости от ветеринарного благополучия животных на откорме.</p>



▲
При выращивании свиней все чаще применяются кормовые добавки на основе Досто орегано – Досто Грин и Досто Концентрат 500.

корма, ветеринарные препараты, уменьшения прямых убытков, обусловленных падежом животных. Дополнительная прибыль на поросенка с рождения до сдачи на мясо за 150 дней превышает затраты на Досто орегано примерно в два раза.

Маркировка OREGANIC – это не просто надпись на этикетке. Это официально зарегистрированный символ, несущий конкретную информацию в помощь потребителю: яйца, молоко или мясо произведены от заведомо здоровых животных и гарантированно без применения кормовых антибиотиков при выращивании, содержании или откорме молочных коров, телят, птицы и свиней. ■

ДОСТО Грин, ДОСТО Ликвид и ДОСТО Концентрат 500 – сила природы для здоровья животных

- + Эффективное решение проблем с ЖКТ (диарея), включая дизентерию и илеит. Устранение последствий стрессов и повышение иммунитета
- + Улучшение усвоения корма, стимуляция выработки ферментов
- + Антибактериальное действие против Грам (+) и Грам (-) патогенной микрофлоры
- + Богатый состав натурального эфирного масла DOSTO®/ДОСТО орегано



Представитель в Российской Федерации - ООО "Грин Агро"
Тел.: +7 926 6204444 • Web.: www.greenagro77.ru
Email: info@greenagro77.ru

Производитель - компания DOSTOFARM GmbH (Германия)
Тел.: +49 4488 84590 • Web.: www.dostofarm.de
Email: mail@dostofarm

29-я МЕЖДУНАРОДНАЯ
ПРОДОВОЛЬСТВЕННАЯ
ВЫСТАВКА «ПЕТЕРФУД»

Peterfood

17-19 ноября 2020
Санкт-Петербург
Экспофорум

Кратчайший путь на полки 50 розничных сетей

Главное событие продовольственного
рынка Северо-Запада

300

Участников из 10 стран

200

Закупщиков из 50 розничных сетей

3500

Оптовых, дистрибьюторских
и компаний HoReCa

8500

Посетителей-специалистов

Комплекс инструментов
для входа в розничные сети



Центр Закупок Сетей™ —
индивидуальные переговоры
о поставках Вашей продукции



«Активные Сетевые Продажи» —
200 закупщиков оптовиков
в сопровождении гида на Вашем стенде



Конкурс «Выбор сетей» —
дополнительное преимущество
и подтверждение качества
Вашей продукции

Информация из первых уст



Стратегическая информация для
поставок в сети на 2020 на Форуме
«Торговля Большого Города»



Инструменты для работы с магазинами
на семинарах из Цикла «Звезды
Российского Консалтинга™»



Успешные кейсы по увеличению
продаж на мастер-классах от
экспертов продовольственного
бизнеса

Забронируйте лучший **стенд сейчас!**
www.peterfood.ru

+7 812 327 49 18
peterfood@peterfood.ru



Компания: ООО «ЦСБ-Систем»
115054, Россия, Москва,
ул. Воровская, д. 30, 2-й этаж
Тел. +7 (495) 641-51-56
E-mail: info.ru@csb.com

Авторы: Герман Шальк,
член правления и директор
по продажам CSB-System AG

Игорь Демин,
коммерческий директор
ООО «ЦСБ-Систем»

Продажа продуктов питания онлайн. Как получить выгоду из сегодняшнего бума E-Food?

Корона-кризис вызвал значительный рост онлайн-продаж продуктов питания. Наблюдающийся сегодня ажиотаж, вероятно, является предварительной визуализацией будущего торговли пищевыми продуктами. Что это означает для производителей и ретейлеров?

В долгосрочной перспективе сегодняшний корона-кризис откроет большие возможности для производителей продуктов питания и торговых компаний, но при условии, что они смогут продавать свои продукты через собственные интернет-магазины или платформы, такие как Amazon. По данным немецкого продовольственного журнала *Lebensmittelzeitung*, онлайн-заказы в Германии в марте 2020 года выросли на 55% по сравнению с тем же месяцем предыдущего года. В других странах этот скачок роста может быть еще более резким.

Таким образом, текущий кризис способствует развитию тренда, который уже давно наблюдают эксперты. Консалтинговая фирма Oliver Wyman недавно предсказала, что онлайн-продажи продуктов питания к 2030 году увеличатся как минимум в пять раз. Исследование, проведенное консалтинговой компанией Kearney, еще в 2019 году положительно оценило рыночные возможности онлайн-продаж: несмотря на то, что потребители по-прежнему предпочитают приобретать товары в обычных магазинах, некоторая часть покупок продуктов питания уже переместилась в Интернет. Вывод того времени – особенно прибыльными являются ниши, если правильно заинтересовать соответствующие сегменты потребителей.

E-Food функционирует только тогда, когда интернет-магазин и ERP-система связаны между собой.

С пониманием этого вы, разумеется, еще ничего не продали, по крайней мере, не через Интернет. Интернет-магазин про-



▲
Сегодня ситуация быстро меняется, и розничная онлайн-торговля продуктами питания, вероятно, продолжит набирать обороты и после корона-кризиса.

дуктов питания невозможно организовать в одночасье, но этого и не требуется, ведь ажиотаж вокруг Electronic-Food – это пока лишь предварительная визуализация будущего. Покупательское поведение потребителей, вероятно, сильно изменится в долгосрочной перспективе. Даже для группы покупателей, приобретающих товары в обычных магазинах, онлайн-заказы становятся все более привлекательными. Что важно сейчас?

1. Сначала думайте о существующих клиентах

Продавая свою продукцию через Интернет, вы в первую очередь создаете одно – преимущества для ваших клиентов. Используйте на первом этапе эффекты ло-

яльности клиентов, вместо того чтобы сразу же искать новых покупателей, которые еще не знакомы с вашей компанией. Кроме того, последнее обычно требует значительно больше инвестиций, ведь сначала необходимо сделать ваш магазин известным.

2. На первых порах оставайтесь активными на региональном уровне

Разумеется, кто же не мечтает о глобальной презентационной площадке для продаж своей продукции? Однако намного экономичнее в первое время развивать активность на региональном уровне. Причина – межрегиональное продвижение интернет-магазина стоит больших затрат времени и средств.

3. Используйте ваш интернет-магазин как замену «обычному» сайту

Рассматривайте инвестиции в интернет-магазин не как дополнительные расходы, а как замену «обычному» сайту. Покупатели будут рады «прогуляться» по вашему магазину и найти хорошо представленную продукцию.

4. Свяжите между собой ERP-решение и интернет-магазин

Если вы уже используете подходящую ERP-систему в качестве технической основы для цифровой корзины покупок – тем лучше, поскольку система здесь действительно важна. Помимо всего прочего, от нее зависит, насколько просто можно автоматически управлять индивидуальными ценовыми соглашениями или скидками. Кроме того, должна быть последовательно отображена имеющаяся структура каталога. Если идеальная интеграция двух



миров – ERP и интернет-магазина – удастся, то можно действительно начинать онлайн-продажи.

OTTO Gourmet: от стартапа до лидера рынка онлайн-продаж в премиум-сегменте

Братья Вольфганг, Стефан и Михаэль Отто уже давно показали, как это работает. Их компания OTTO-Gourmet с 2005 года успешно продает продукты премиум-класса, такие как говядина кобе или стейки вагю, в собственном интернет-магазине. Для обеспечения бесперебойной работы, интернет-магазин Magento через интерфейс подключен к ERP-программному обеспечению CSB-System. Эта связь имеет решающее значение для успеха цифровой бизнес-модели, поскольку, помимо поддержания цен, она учитывает все аспекты, связанные с пищевыми продуктами, такие как информация о весе, срок годности, размеры партий и, прежде всего, прослеживаемость. Благодаря прямой коммуникации ERP-модулей с интернет-магазином Magento при заказе также автоматически обеспечивается гарантия наличия товаров и времени доставки. Это означает, что комплектация и отгрузка товара могут быть начаты сразу после получения заказа. «Таким образом мы гарантируем самое быстрое реагирование на запросы и, в конечном итоге, очень высокий уровень удовлетворенности клиентов», – говорит Вольфганг Отто, директор предприятия.

Есть также интересные примеры использования интернет-магазина в сфере



▲
Наши специалисты индивидуально проконсультируют Вас по возможностям специализированных отраслевых IT-решений CSB-System применительно к Вашему предприятию.

QR Code для согласования времени для телефонного разговора или веб-конференции.

B2B. Предлагаем вниманию два текущих проекта наших клиентов.

Пример 1: Franken-Gut использует веб-портал для всей системы филиалов

Компания Franken-Gut, один из поставщиков продукции в торговые филиалы Edeka, с прошлого года делает ставку на использование системы онлайн-заказов для подключенных филиалов. То, что раньше выполнялось по телефону, факсу и электронной почте, теперь полностью переведено в режим онлайн. В на-

стоящее время с этой системой работают около 160 филиалов Edeka, используя возможность оформления заказа продукции на производственном предприятии через отдельный веб-сайт. Здесь клиент из 2500 наименований может выбрать как обычные, так и акционные товары, а также дату поставки. Кроме индивидуальной истории заказов, ценным дополнительным преимуществом для филиалов EDEKA является интегрированное управление рекламациями. Новые рекламации могут регистрироваться непосредственно на портале, и они сразу доступны со всей информацией в ERP-системе для дальнейшей обработки.

Пример 2: Luiten Food снижает затраты благодаря переносу в Интернет процесса заказа товаров

Нидерландское предприятие оптовой торговли Luiten Food также улучшило общение со своими клиентами с помощью системы интернет-магазина. Семейное предприятие имеет более чем 75-летний опыт в импорте и продажах дичи и мяса птицы и предлагает более 3000 наименований продукции. Это непростой бизнес, который требует многого и от интернет-магазина. Например, товары, срок годности которых скоро истекает, должны автоматически размещаться в магазине. В дополнение к презентационному интерфейсу интернет-магазина здесь также важно взаимодействие с ERP-системой: данные товара отображаются в магазине без дублирования хранения, текущее наличие может отображаться в различных формах, а цены для конкретного клиента учитывают все условия. Менеджер по IT и финансам Роальд Хайнсбрук сообщает о снижении затрат, в том числе на персонал, поскольку «поступающие заказы и относящиеся к данной области процессы нам удалось перенести в Интернет».

Технология интернет-магазина как оптимизатор процесса и драйвер роста

По сути дела, посыл для ретейлеров и производителей звучит одинаково: инвестиции в интернет-магазины могут быть очень выгодными. Особенно в сфере B2B онлайн-торговля предлагает различные возможности для экономии времени и затрат, укрепления связей с клиентами и увеличения продаж. И даже если оптимистичные прогнозы, несмотря на регулярный рост продаж, еще не оправдались полностью, сегодня ситуация быстро меняется, и розничная онлайн-торговля продуктами питания, вероятно, продолжит набирать обороты и после корона-кризиса.

«Кризис как возможность» – это не просто управленческая мудрость, а новая реальность в сфере Electronic-Food. **Р**

Гость:

Корней Биждов,
президент Национального
союза агростраховщиков
(НСА)

Автор:

**Светлана
Берило**



Президент НСА:

«Уровень страхования промышленного свиноводства в РФ соответствует показателям лучшей мировой практики»

Сегодня в России застраховано около 40% поголовья промышленного свиноводства и более 30% поголовья птицы. Такой уровень уже соответствует показателям лучшей мировой практики. Есть ли необходимость в увеличении охвата отрасли страхованием и какие инструменты могут повлиять на это, а также как отразилась ситуация с пандемией на агростраховании в российском животноводстве? Об этом в интервью изданию «Мясная промышленность» рассказал президент Национального союза агростраховщиков (НСА) Корней Биждов.

– Как вы оцениваете темпы развития рынка агрострахования в России на сегодняшний день, в частности в отрасли животноводства?

– Итоги первого полугодия показали, что рынок агрострахования сохранил импульс, который он получил в 2019 году на фоне изменений в законодательстве, стимулирую-

щих мер Минсельхоза России и возобновления субсидирования. Напомню, в 2019 году объем страхования с господдержкой вырос в 2,2 раза, при этом сегмент субсидируемого страхования урожая показал восстановительный рост в три раза, а страхования сельхозживотных – на 37%.

Сейчас восстановительный рост сменяется поступательным развитием: объем



рынка страхования урожая с господдержкой вырос за год на 25% (с 1,5 млрд рублей до 1,8 млрд рублей), по страхованию сельхозживотных – на 50% (с 621 млн рублей до 934 млн рублей). Первые договоры субсидируемого страхования товарной аквакультуры – направления, которое получило развитие с 2020 года, – добавили к статистике 7 млн рублей.

Страхование рисков животноводства на условиях господдержки, то есть при оплате государством более 50% страховой премии, демонстрирует активный рост уже два года. По данным НСА, за 2019 год застрахованное поголовье увеличилось на 42% (до 6,6 млн условных голов). Всего в стране за минувший год на условиях государственного субсидирования было обеспечено страхованием 23% имеющегося поголовья: 159 млн голов птицы, 8,3 млн голов свиней, 948 тыс. голов крупного и 104 тыс. голов мелкого рогатого скота, а также 4,6 тыс. лошадей.

В 2020 году страхование с господдержкой продолжает пользоваться растущим спросом животноводов: по состоянию на сентябрь 2020 года в стране по действующим договорам застраховано 7,5 млн условных голов. Сейчас обеспечено страховой защитой уже более 25% животных,

В современной ситуации вести бизнес в области животноводства и не страховать риски – крайне безответственное поведение.

содержащихся у сельхозпроизводителей. При этом в десяти регионах охват промышленного поголовья страхованием превышает 50%.

Если говорить об отдельных направлениях, то, безусловно, наиболее востребовано страхование животных в свиноводстве и птицеводстве – отраслях, наиболее подверженных угрозе заноса опасной ин-

фекции, прежде всего африканской чумы свиней и птичьего гриппа. Сегодня в России застраховано около 40% поголовья промышленного свиноводства и более 30% поголовья птицы. Нужно отметить, что такой уровень охвата уже соответствует показателям лучшей мировой практики. Крупный рогатый скот пока застрахован только на уровне 9–10% от поголовья, овцы и козы – на уровне 1%. Эти направления еще предстоит развивать.

– Как отразилась ситуация с пандемией на агростраховании в российском животноводстве?

– У НСА были определенные опасения в середине весны, что противоэпидемические меры могут оказать негативное влияние на развитие агрострахования в этом году, но, к счастью, они не подтвердились ни в растениеводческом секторе, ни в животноводческом.

Еще один аспект был связан с теоретической возможностью передачи нового вируса сельхозживотным. Если бы новый коронавирус был опасен и для поголовья, в этом случае встал бы вопрос о страховании дополнительного риска. В связи с этим НСА в апреле обратился



в Федеральную службу по ветеринарному и фитосанитарному надзору с запросом о восприимчивости сельскохозяйственных животных к заболеванию COVID-19. По полученной из этого ведомства информации, распространение новой коронавирусной инфекции не угрожает поголовью сельскохозяйственных животных, которое застраховано в нашей стране: случаи заражения свиней, крупного и мелкого рогатого скота, птицы не фиксировались. До сегодняшнего времени они также неизвестны.

– Какое влияние оказывают современные технологии на рынок агрострахования?

– За последние несколько лет современные технологии прочно вошли в практику страхования рисков растениеводства. Основное направление – дистанционный мониторинг и агрегирование агрометеорологических данных. Страховые компании, входящие в НСА, используют инструмент космического мониторинга, к которому в рамках союза организован централизованный доступ, для определения состояния растений на застрахованных полях и оценки агрометеорологических условий.

Распространение новой коронавирусной инфекции не угрожает поголовью сельскохозяйственных животных, которое застраховано в нашей стране: случаи заражения свиней, крупного и мелкого рогатого скота, птицы не фиксировались.

В страховании животноводства тема дистанционного мониторинга и автоматического отслеживания может получить развитие в тех случаях, когда речь идет о содержании животных на выпасе (например, северных оленей). Но есть и дру-

гие направления технологического развития, которые могут оказать влияние в будущем на практику страхования. В закрытых животноводческих комплексах это прежде всего автоматизация, которая, с точки зрения страховщика, может как уменьшить риски, так и увеличить их. Например, при применении роботизированных систем ухода за животными, которые сегодня получают распространение, возникает вопрос, может ли быть нанесен вред стаду каким-либо техническим сбоем в такой системе. По полису с господдержкой такие риски не могут быть застрахованы, но их можно застраховать дополнительно.

– Видите ли вы необходимость в увеличении охвата отрасли животноводства страхованием, какие инструменты могут повлиять на это?

– Безусловно, в современной ситуации вести бизнес в области животноводства и не страховать риски – крайне безответственное поведение, если только у собственника нет значительных финансовых резервов на случай остановки предприятия.

Основным риском для животноводческих предприятий по-прежнему остается распространение инфекционных заболе-



ваний, требующее особого внимания к организации страховой защиты.

Главной угрозой для свиноводческих хозяйств является, прежде всего, африканская чума свиней (АЧС). В текущем году зафиксировано интенсивное распространение АЧС в Поволжье, Сибири и на Дальнем Востоке. Для птицеводческих предприятий особенно опасен птичий грипп. Если в прошлые годы его очаги фиксировались на юге России, то в этом году – в Сибири и на Урале. На данный момент есть информация по вспышкам этого заболевания в Омской, Курганской, Челябинской и Тюменской областях. Но не нужно забывать и о других болезнях, например ящуре.

Следует отметить, что расширение доступа к субсидиям на страхование рисков животноводства привело в ряде регионов к спросу, который превысил запланированные объемы субсидирования, и органы АПК были вынуждены запрашивать Минсельхоз о выделении дополнительных средств. Это говорит о необходимости более тщательного планирования объемов субсидирования в начале каждого года на уровне органов АПК каждого региона. Распределение средств господдержки должно учитывать потребности животно-

Итоги первого полугодия показали, что рынок агрострахования сохранил импульс, который он получил в 2019 году на фоне изменений в законодательстве, стимулирующих мер Минсельхоза России и возобновления субсидирования.

водческих предприятий, работающих в регионе, в страховой защите.

– Какие инициативы или предложения по стратегии развития агрострахования готовит сейчас НСА?

– Сейчас НСА принимает активное участие в обсуждении и подготовке корректировок в действующий федеральный закон об агростраховании №260-ФЗ в рамках инициативы, предложенной Минсельхозом России в июле. Если в проект изменений будет включен механизм ускоренного внедрения дополнительных программ страхования, это может коснуться и страхования в области животноводства.

Напомню, последние изменения в федеральный закон №260-ФЗ, вступившие в силу в марте 2019 года, дали аграриям возможность страховать на условиях господдержки свое поголовье на случай не только падежа, но и вынужденного убоя в результате возникновения очага инфекционного заболевания животных на застрахованном предприятии. Эта инновация была позитивно воспринята животноводцами.

В целом, если говорить о стратегии агрострахования, она описывается двумя словами: расширение и диверсификация. Система страхования с каждым годом защищает агрария от все большего перечня рисков, при этом страховые программы будут больше учитывать конкретные специфические условия отдельных видов производства. **МП**



Компания:

Marel

123458, Москва,
ул. Маршала Прошлякова, д. 30,
офис 602

Тел.: +7 (495) 228-07-00
E-mail: info.ru@marel.com



Переработка с опорой на фактические данные

На сегодняшнем мировом рынке компании по переработке КРС часто сталкиваются с низкими показателями прибыли из-за колебания предложения фермеров, с одной стороны, и давления влиятельных розничных сетей и потребителей, с другой.

В связи с этим компании по переработке КРС все чаще ищут более разумные способы компенсации сокращения рабочей силы и увеличения стоимости сырья. Кроме того, они ищут возможности своевременного и экономически эффективного удовлетворения спроса потребителей на более качественные и разнообразные продукты.

Управление выходом продукции

Структура затрат в сфере переработки КРС предполагает, что 65–75% стоимости готового продукта обусловлено сырьем. Любые неточности в процессах по всей цепочке создания стоимости (например, удаление костей, взвешивание или упаковка) могут приводить к значительным потерям ежедневно. В зависимости от объемов производства даже небольшие колебания в навеске могут привести к значительным потерям продукта и прибыли.

Качество и безопасность пищевой продукции

Качество и безопасность пищевых продуктов – это два важнейших аспекта переработки КРС, которые характеризуют ориентацию на потребителя. Следовательно, розничные продавцы требуют от поставщиков соблюдения определенных параметров качества и контроля, а также отсутствия недовеса. Поставщики должны постоянно поставлять продукты, которые полностью соответствуют согласованным спецификациям.

Для удовлетворения этих требований необходимо установить системы, которые обнаруживают, отслеживают и свя-



Программное обеспечение Innova эффективно контролирует и отслеживает всю цепочку создания стоимости, начиная с фермы и заканчивая супермаркетом.

зывают ключевые показатели эффективности в производстве, при обнаружении костей, анализе жира, контроле значения pH, температуры и веса, с возможностью обеспечения прослеживаемости.

Интеллектуальная переработка

Компания Marel понимает, как одна часть процесса может влиять на другую. Поэтому мы занимаемся разработкой, созданием и внедрением оптимальных интегрированных систем для любых нужд отрасли переработки красного мяса.

Наши решения охватывают все процессы переработки: приемка животных, убой, снятие шкуры, нутровка, распил туш, обвалка, жиловка, порционирование, глубокая переработка, упаковка и маркировка.

Управление данными

Развитие программного обеспечения в значительной степени способствует

автоматизации в отрасли переработки красного мяса, а производство становится более интеллектуальным, так как программное обеспечение играет все более значительную роль в производственном процессе.

Сегодня в области высокотехнологичной переработки данные приобретают все большую ценность, а способность отслеживать и анализировать их является обязательным условием поддержания конкурентоспособности переработчиков мяса. Использование данных, генерируемых машинами в режиме реального времени, имеет ключевое значение в получении полного контроля над производством.

Программное обеспечение Innova эффективно контролирует и отслеживает всю цепочку создания стоимости, начиная с фермы и заканчивая супермаркетом, а также дает компаниям по переработке мяса уверенность в том, что они готовы к решению стоящих перед ними задач. ■



СФЕРА

№4
сентябрь

FOOD MARKET

онлайн-издание для людей,
которые кормят людей



Тема номера:

**Деловая активность.
Возвращение в офлайн**



Повышайте ценность частей куриного крыла! Система Q-WING

Система Q-Wing- это уникальное для птицеперерабатывающей отрасли экономичное автоматизированное решение для оценки качества и распределения частей куриного крыла.

- Получение максимальной ценности от всех частей крыла вне зависимости от их категорий качества
- Объективная оценка качества продуктов, не требующая дополнительных трудозатрат
- Продуманная логистика, распределяющая продукцию по категориям
- Надежный и стабильный технологический процесс, обеспечивающий увеличение коэффициента выхода продуктов

Для получения детальной информации:
8 495 228 0700
info.ru@marel.com
marel.com/ru/poultry



TRANSFORMING
FOOD PROCESSING

marel



Компания:

Ishida Europe, Россия и СНГ

107113, Россия, Москва
3-я Рыбинская, 17
Тел: +7 (499) 272-05-36
Факс: +7 (499) 272-05-37
E-mail: info@ishidaeurope.ru
www.ishidaeurope.ru



Контроль качества продукции на предприятии «Мясной дом Бородина»

Один из ведущих производителей мясной продукции в Московском регионе, компания «Мясной дом Бородина», установила у себя на предприятии контрольные весы и рентгеновский контроль Ishida, что позволило обеспечивать соблюдение всех строгих требований к контролю качества продукции.

Система рентгеновского контроля и контрольные весы от Ishida используются для проверки всего ассортимента компании «Мясной дом Бородина» (фото 1). Продукция насчитывает более 80 наименований, включая колбасы, ветчину, бекон в нарезке, сосиски и сардельки, деликатесную продукцию в различной упаковке (например, в термоформованных лотках, в упаковке «скинпак» и в вакуумной упаковке).

После проведенного компанией тщательного анализа оборудования для контроля качества выбор пал на компанию Ishida.

«У меня уже был положительный опыт использования оборудования Ishida на пре-



Продукция «Мясного дома Бородина» насчитывает более 80 наименований.

дыдущем месте работы, – объясняет Роман Ходырев, технический директор компании «Мясной дома Бородина» – Кроме того, я считаю компанию Ishida одним из лучших поставщиков решений для упаковки пищевой продукции. В результате проведенных нами испытаний система рентгенографического контроля продемонстрировала самый высокий уровень чувствительности к нахождению посторонних включений в нашей продукции» (фото 2).

Система рентгеновского контроля Ishida способна обнаруживать широкий спектр посторонних включений, таких как частицы из нержавеющей стали, алюминия, стекла, резины, плотного пластика размером от 0,3 мм (фото 3, 4).



Фото 1. «Мясной дом Бородина» – один из ведущих производителей мясной продукции в Московском регионе.

Фото 2. Система рентгеновского контроля Ishida способна обнаруживать посторонние включения размером от 0,3 мм.

Фото 3. Посторонних включений в упаковке сосисок не обнаружено.

Фото 4. Продукция проинспектирована и полностью безопасна для попадания в розничную торговлю.

Фото 5. Контрольные веса проверяют целевой вес каждой упаковки.

Фото 6. Продукция проинспектирована и полностью безопасна для попадания в розничную торговлю.

Ключевым аспектом эффективной работы системы является технология генетического алгоритма (GA, от англ. Genetic Algorithm). Непрерывно анализируя данные изображений за все смены производства и типовые посторонние включения, оборудование обеспечивает чрезвычайно высокий уровень контроля качества за счет постоянного «обучения» машины.

Контрольные веса DACS-G гарантируют предельную точность при проверке веса каждой упаковки всего ассортимента продукции «Мясного дома Бородина» (фото 5).

Этот аспект имеет особое значение при обработке продукции, имеющей высокую стоимость, например бекона, поскольку компании крайне важно соответствовать необходимым весовым стандартам, но при этом свести к минимуму потери продукта.

Контрольные веса оснащены высокоскоростным и высокоточным цифровым тензодатчиком, разработанным компанией Ishida, который отличается надежностью при использовании даже в условиях повышенной влажности. Уникальной особенностью данного тензодатчика является его способность переключаться между двумя целевыми весами и градуировкой, что позволяет обрабатывать больший ассортимент продукции.

Система рентгенографического контроля и контрольные веса Ishida работают ежедневно и круглосуточно. По словам



Оборудование работает ежедневно и круглосуточно.

технического директора Романа Ходырева, с момента установки оборудования в 2017 году с ним не было никаких технических проблем. Переход к обработке нового вида продукции может быть осуществлен в считанные минуты за счет выбора предварительных настроек на интуитивно понятном и простом в использовании пульте дистанционного управления на

русском языке. При установке оборудования компания Ishida провела полный курс обучения для операторов.

«Системы Ishida помогают нам соответствовать самым строгим требованиям к качеству, – добавляет Роман Ходырев. – Благодаря, в частности, системе рентгеновского контроля от Ishida мы можем быть полностью уверены, что продукция нашего предприятия, которая попадает в розничную торговлю, полностью безопасна».

Основанная в 1997 году, компания «Мясной дом Бородина» постепенно стала одним из ведущих поставщиков мясной продукции в розничные сети Москвы и Санкт-Петербурга (фото 6).

Компания «Мясной дом Бородина» первой в России предложила потребителям продукцию без глутамата натрия. Кроме того, продукция не содержит сои и ГМО. «Мясной дом Бородина» находится в постоянном поиске новых рецептов, форматов продукции и упаковки, которые бы отвечали динамичному стилю жизни современных потребителей. **Р**

Автор: Минсельхоз РФ

ЭФФЕКТ САНКЦИЙ

Шесть лет назад Россия ввела ограничения на поставки сельхозпродукции и продовольствия из ряда иностранных государств. Это решение оказало положительное влияние на отрасль, только производство свиней за этот срок возросло почти на 40%, отмечают в Минсельхозе РФ. Представители министерства заявляют, что ограничения придали импульс развитию производства как в области животноводства, так и в других направлениях агропромышленного комплекса.

«За последние шесть лет Россия снизила импорт продовольствия на треть: с 43,3 млрд долларов в 2013 году до 30 млрд долларов в 2019 году. Так, по свинине он сократился почти в десять раз. Если в 2013 году страна импортировала это мясо на 2,6 млрд долларов, то в 2019 году уже всего на 270 млн долларов. По мясу КРС импорт снизился в 2,5 раза, с 3,2 млрд долларов до 1,3 млрд долларов», – привели данные в Минсельхозе России.

Кроме того, импорт птицы сократился практически в два раза (с 911 млн долларов до 410 млн долларов), по овощам и молочной продукции – на треть. Ввоз томатов сократился на 42,1% (с 1,1 млрд долларов до 639 млн долларов), яблок и груш – на 50,8% (с 1,2 млрд долларов до 586 млн долларов).

Помимо этого, открытие и интенсивное развитие агропредприятий по всей стране позволило значительно улучшить ситуацию с занятостью на селе. «Сегодня, когда Россия, как и весь мир, сталкивается с различными последствиями пандемии коронавируса, АПК выступает донором рабочих мест для других секторов экономики и готов принимать специалистов из самых разных, в том числе высокотехнологичных областей», – отметил министр сельского хозяйства Дмитрий Патрушев.

Увеличение объемов господдержки с 197,9 млрд рублей в 2013 году до 311,5 млрд рублей в 2019 году позволило усилить темпы производства в области животноводства. «Например, производство свиней на убой в живом весе в хозяйствах всех категорий выросло с 3,6 млн т в 2013 году до 5,03 млн т в 2019-м, производство птицы – с 5,2 млн т до 6,7 млн т», – отметили в министерстве.



Сегодня наблюдается стабильный приток российского и иностранного капитала даже со стороны инвесторов, которые раньше не имели никакого отношения к АПК.

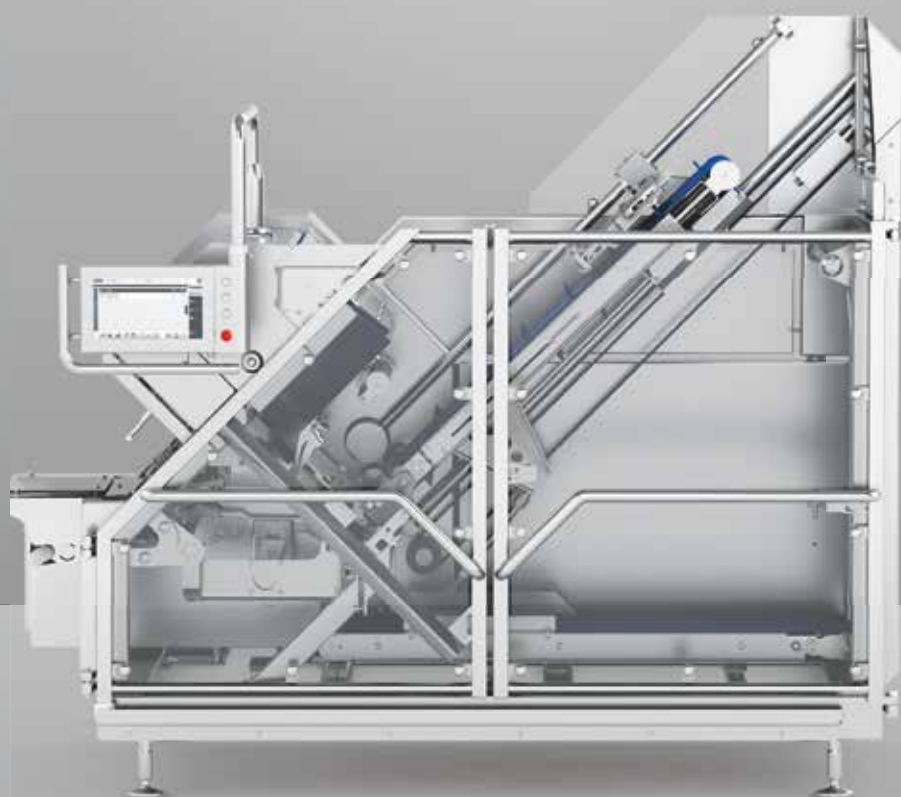
По данным ведомства, сегодня наблюдается стабильный приток российского и иностранного капитала даже со стороны инвесторов, которые раньше не имели никакого отношения к АПК. «Отрасль стала одним из крупнейших потребителей новых технологий и передовых научных разработок. Все больше людей видят в сельском хозяйстве возможности и перспективы как для себя, так и для своего бизнеса», – отметил Дмитрий Патрушев.

За 2014–2019 годы фактический рост производства в сельском хозяйстве составил 119%, пищевых продуктов – 131%, напитков – 105%. «По итогам текущего года ожидаемый рост производства в сельском хозяйстве за семь лет может составить 120,2%, пищевых продуктов – 135,3%, напитков –

108,1%, а в целом по АПК – 125,1%», – прогнозируют в Минсельхозе.

Представители ведомства также отметили, что развитие АПК и самообеспеченность по многим показателям позволили сменить парадигму с импортозамещающей модели на экспортно ориентированную. «Российский аграрный экспорт увеличился в полтора раза и составил 25,6 млрд долларов по итогам 2019 года против 16,8 млрд долларов в 2013 году. В том числе зафиксирован существенный рост поставок за рубеж мясной и масложировой продукции, продукции пищевой и перерабатывающей промышленности. Россия вошла в число лидеров по поставкам пшеницы, растительного масла, рыбы, сахара», – констатируют представители министерства. **МП**

- ✓ Эталонное качество нарезки при более высоких температурах продукта
- ✓ Новаторская эргономика и удобство в эксплуатации
- ✓ Точность взвешивания и высокий выход продукта



Слайсеры MULTIVAC

впечатляют точностью и скоростью нарезки.

Они компактны, производительны и эргономичны благодаря инновационным технологиям нарезки и эргономичной интеграции загрузочных решений.

Увеличенный выход продукции, высокая точность взвешивания и уменьшение отходов являются дополнительными преимуществами **MULTIVAC.**

Блок нарезки и порционирования точно и надежно выполняет практически любую задачу и складывать порции до 80 мм высотой, а также высокие ступенчатые порции и упаковки большого объема.

Быстрая и удобная переналадка слайсера требует лишь нескольких действий, замена компонентов формата занимает не более 5 минут.

Благодаря уникальной интеграции в упаковочные линии **MULTIVAC** процесс нарезки и упаковки происходит с максимальным производственным результатом.

МОЩНЫЕ. КОМПАКТНЫЕ. УДОБНЫЕ.



Автор: Центр отраслевой экспертизы
Россельхозбанка

ПОСТАВКИ СВИНИНЫ ИЗ ДАЛЬНОГО ЗАРУБЕЖЬЯ В РОССИЮ СТРЕМЯТСЯ К НУЛЮ

Аналитики Россельхозбанка рассказали о причинах обнуления поставок в Россию свинины из дальнего зарубежья и спрогнозировали снижение розничных цен на эту категорию мяса.

Сокращение поставок на 98%

Поставки свинины из стран дальнего зарубежья в Россию сократились на 98% (с 55 тыс. т в первые шесть месяцев 2019 года до 1 тыс. т в 2020-м), подсчитали аналитики Центра отраслевой экспертизы Россельхозбанка. В денежном выражении объем импорта свиного мяса за аналогичный период снизился со 170 млн долларов до 3 млн долларов год к году.

По словам руководителя центра Андрея Дальнова, значительное снижение доли импорта свинины в Россию является следствием роста привлекательности рынка Китая и стран Юго-Восточной Азии для мировых экспортеров, а также изменения в тарифной политике России с 2020 года (в частности, замены тарифной квоты на свинину плоской шкалой в размере 25%).

В то же время до конца текущего года импортные поставки свинины в Россию увеличатся и достигнут 10 тыс. т, в основном за счет стран ЕАЭС, прогнозируют аналитики. Таким образом, доля импорта свиного мяса к концу 2020 года не превысит 1% его потребления, которое оценивается экспертами центра в объеме 4,1 млн т по итогам года.

«По нашим расчетам, впервые импортные поставки не окажут практического влияния на уровень цен на свиное мясо на российском рынке», – отмечает Андрей Дальнов.

Динамика цен на рынке РФ

«С 2013 по 2018 год объем импорта свиного мяса в Россию сократился с 1 млн т в год до 100 тыс. т в год и оставался на этом уровне до конца 2019 года. Доля российско-



3–4%

снизятся розничные цены на свинину в России уже в текущем году, ожидают аналитики.

го производства свиного мяса, предназначенного на внутренний рынок, за это же время увеличилась более чем на 1,3 млн т. Средний ежегодный прирост производства в период между 2013 и 2019 годами составлял чуть менее 200 тыс. т год», – подсчитали в Центре отраслевой экспертизы.

По словам аналитиков, сохранение доли импорта в российском потреблении свинины на уровне 100 тыс. т до 2019 года еще позволяло мировым производителям влиять на динамику оптовых цен, особенно по позициям, которые доминировали в поставках, в частности бескостные окорок, лопатка и шея.

В перспективе ближайших двух–трех лет Центр отраслевой экспертизы



98%

— снизились поставки свинины из стран дальнего зарубежья в Россию за первое полугодие 2020 года.

Россельхозбанка прогнозирует ускорение ежегодного темпа роста внутреннего производства свиного мяса до 250 тыс. т и более при дальнейшем увеличении экспорта на 50 тыс. т год к году от низкой базы в 100 тыс. т в 2019 году.

«Таким образом, рост собственного производства будет оставаться основным фактором ценообразования на российском рынке свинины и диктовать дальнейшее снижение цен в ближайшие два-три года. По нашим расчетам, уже в текущем году следует ожидать снижения розничных цен на эту категорию мяса на 3–4%», – считает руководитель центра Андрей Дальнов. **МП**

Eberhardt FOOD PRESS SYSTEMS

Уже более 50 лет Eberhardt GmbH является компетентным партнером во всех областях обработки нержавеющей стали на национальном и международном уровне. С нашим ноу-хау мы присутствуем почти на всех известных мясоперерабатывающих заводах.



Павильон 2.1
стенд 21D30

Мы предлагаем:

- Прессуем все виды мяса, курицу, рыбу и сыр
- Огромное количество видов пресс-форм
- Индивидуальный подход: по желанию производим пресс-формы(пресс-рамы) по ТУ заказчика
- Нанесение логотипа Вашей компании на пресс-форму
- Увеличенный выход и презентабельный вид готовой продукции
- По желанию заказчика предоставляем пресс-формы и расходный материал для пробной производственной выработки интересующего продукта
- Выезд технолога фирмы-производителя на производство заказчика



www.eberhardt-gmbh.ru



Компания: **Zaltech**
www.zaltech.com

Рецептуры от «Мит Технолоджи»

Копченые, варено-копченые и запеченные деликатесные изделия имеют большую популярность среди потребителей и являются незаменимым продуктом к праздничному и повседневному столу. Деликатесная группа продукции обладает приятными вкусовыми качествами и также имеет богатую биологическую ценность. Существует достаточно богатый ассортимент: окорока, рулеты, бекон, грудинка, карбонат, буженина – из свинины; грудка, окорочка, крылышки – из курицы, также продукты из говядины, оленины и других видов мяса. Разработчики фирмы Zaltech предлагают вам несколько новых комплексных добавок для реализации ваших технологических идей.

«Московская» арт. 111944 – комплексная добавка для производства п/к, в/к колбас, в том числе по ГОСТу. Формирует классический вкус и аромат в готовом продукте. Вкусовое направление – пряное: перец черный, мускатный орех, кардамон. Дозировка: 6–8 г/кг фарша.

«Куттергольд» арт. 107282 – функциональная добавка для куттерования на основе фосфатов. Вкусовое направление – легкое перечное. Дозировка: 3–4 г/кг фарша.

«Топ Аром мускатин» арт. 111945 – дополнительная вкусоароматическая смесь для усиления мускатного вкуса в любых мясных продуктах. Дозировка: 1–3 г/кг фарша.

«Топ Аром кардалин» арт. 111946 – дополнительная вкусоароматическая смесь



*Варено-копченая колбаса
«Подмосковная»*

для усиления кардамона в любых мясных продуктах. Дозировка: 1–3 г / кг фарша.

«Колор Универсал» арт. 166950 – водорастворимый краситель для производства п/к, в/к, вареных колбасных изделий. Дозировка: 0,2–0,4 г на 1 кг фарша.

Сырье	Кол-во, кг
Говядина 1С	48,0
Филе грудки куриное	15,0
Шпик	22,0
Животный белок сухой	1,20
Влага на белок	13,2
Ингредиенты	Кол-во, кг
Соль пищевая	0,60
Соль с нитритом натрия	1,40
«Московская» арт. 111944	1,00
«Куттергольд» арт. 107282	0,30
«Топ Аром мускатин» арт. 111945	0,20
«Топ Аром кардалин» арт. 111946	0,05
«Колор Универсал» арт. 166950	0,08
Итого	104,0

ингредиенты



Деликатесы в/к +145–150%

Сырье	Кол-во, кг
Свинина (окорок, лопатка, шея)	100,0
Рассол + 60% – 90%	Кол-во, кг на 100 л рассола
Соль поваренная	1,00
Соль с нитритом натрия	2,50
«Шинкен специаль» арт. 115005	4,50
Вода/лед	92,0
Итого	100 л

«Шинкен специаль» арт. 115005 – комбинированная функциональная добавка для производства к/в цельномышечных деликатесных продуктов и реструктурированных ветчин из различных видов мяса, с уровнем добавления рассола +60%–90%. Полностью готовый рассол на основе фосфатов, каррагинанов, растительных белков с красителем и ароматом к/в мяса. Формирует плотную кушаемую консистенцию, цвет и аромат в готовом продукте. Дозировка: 45 г на 1 л рассола. **Р**



Комплексные смеси специй, вкусоароматические композиции и функциональные добавки для производства всех видов мясных и рыбных продуктов.

Москва	(495) 642-82-42
Санкт-Петербург	(812) 600-45-45
Владимир	(4922) 34-66-11
Казань	(843) 224-52-61
Липецк	(4742) 41-78-73
Новосибирск	(383) 363-03-70
Барнаул	(3852) 25-95-31
Томск	(3822) 40-56-96
Омск	(3812) 55-12-06
Саранск	(8342) 23-04-98
Самара	(846) 977-38-18
Саратов	(846) 977-38-18
Тамбов	(4752) 73-70-01
Челябинск	(351) 262-28-40
Ярославль	(4852) 72-18-85
Воронеж	(473) 206- 90-12
Пенза	(8412) 60-69-68
Хабаровск	(4212) 46-18-71
Уфа	(347) 246-64-98
Красноярск	(391) 264-06-30
Иркутск	(3955) 57-12-42
Краснодар	(861) 252-25-16
Пятигорск	(8793) 31-98-38
Армавир	(86137) 5-47-00
Рязань	(4912) 96-82-62
Крым	(978) 831-50-14
Н. Новгород	(831) 469-34-13

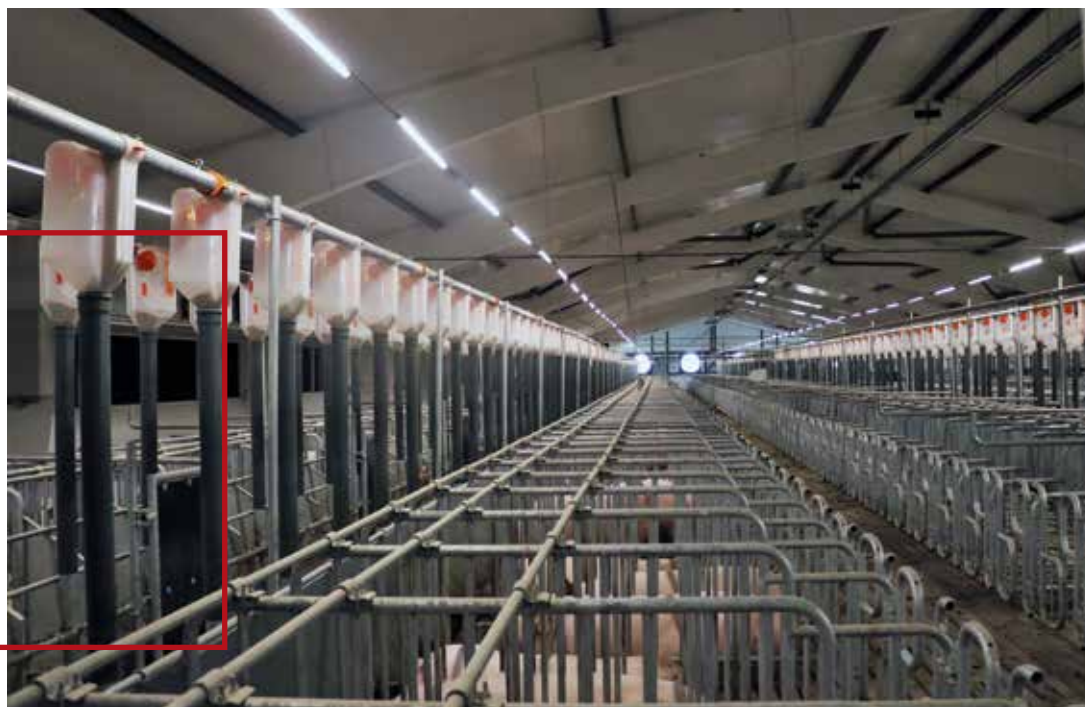
ZALTECH «МИТ ТЕХНОЛОДЖИ»
+7 (495) 776-02-11, +7 (495) 532-90-85
www.zaltech.com



Место:
**Тихорецкий район
Краснодарского края**

Объем инвестиций:
500 млн рублей

Планы:
**выращивать 34 тыс.
товарных свиней в год**



СОВРЕМЕННЫЙ СВИНОВОДЧЕСКИЙ КОМПЛЕКС ЗАПУЩЕН НА ЮГЕ РОССИИ

Современный свиноводческий комплекс стоимостью 500 млн рублей запущен в Тихорецком районе Краснодарского края. Соглашение о реализации проекта АПК «Кубаньхлеб» было подписано на Российском инвестиционном форуме в 2018 году.

По данным регионального департамента инвестиций и развития малого и среднего предпринимательства, на территории фермы расположено пять корпусов с современным оборудованием и системой приточно-вытяжной вентиляции для создания микроклимата. Они предназначены на 12 тыс. голов. Для предупреждения зоонозных заболеваний разработана многоступенчатая система дезинфекционных барьеров.

Как уточнили представители комплекса, на предприятии установлено современное оборудование немецкой фирмы Big Dutchman. Комплекс оснащен оборудованием для кормления и системой создания микроклимата, управлять которым можно с помощью смартфона. Полная мощность специализированного свиного комплекса составит 17 тыс. голов лучших пород мясного направления.

По словам гендиректора компании «Кубаньхлеб» Дмитрия Лоцманова, сейчас на ферме идет поэтапное заполнение свиных-



Полная мощность свиного комплекса составит 17 тыс. голов.

ми. «Первый откорм будет сдан в убойный цех в феврале следующего года. Запуск свиноводческого комплекса позволил создать 30 рабочих мест и увеличить нагрузку на Терновском комбикормовом комбинате в 1,5 раза, а значит дополнительно привлечь работников», – добавил руководитель компании.

После выхода нового предприятия на проектную мощность здесь планируется выращивать 34 тыс. товарных свиней в год, что обеспечит получение порядка 4000 т свинины в живом весе, что полностью по-

крывает потребности Тихорецкого района и частично соседних муниципалитетов.

Краснодарский край активно наращивает темпы производства свинины, в 2019 году его рост составил 42%. Сегодня Кубань входит в число регионов – лидеров России по приросту в свиноводстве. В 2019 году в регионе содержалось 626,7 тыс. голов свиней, что на 19% больше, чем в 2018 году. Также край в 2020 году занял четвертое место среди регионов по производству мяса. В Южном федеральном округе Кубань является абсолютным лидером этой отрасли. **МП**

ТЕХНОЛОГИИ ГОТОВЫХ РЕШЕНИЙ



20 ЛЕТ
УВЕРЕННОСТИ В РЕЗУЛЬТАТЕ

УНИКОДНЫЕ РЕШЕНИЯ
ГОЛОС
ИНЖЕНЕРНЫЕ РЕШЕНИЯ
ПИЩЕВЫЕ ТЕХНОЛОГИИ
ИНГРЕДИЕНТЫ
АВТОМАТИЗАЦИЯ И КОНТРОЛЬ

**АГРО
ПРОД
МАШ**



5–9.10.2020

Россия, Москва, ЦВК «ЭКСПОЦЕНТР»

**ПРИГЛАШАЕМ ПОСЕТИТЬ НАС
ПАВИЛЬОН 2 ЗАЛ 1 СТЕНД 21В70**



8 800 100 5999
www.aromadon.ru

Место:
**Ейский район
Краснодарского края**

Объем инвестиций:
1,4 млрд рублей

Планы:
**выращивать 40 тыс. голов
свиней в год**



СВИНОВОДЧЕСКИЙ СЕЛЕКЦИОННО-ГЕНЕТИЧЕСКИЙ ЦЕНТР РФ ВЫШЕЛ НА ЗАВЕРШАЮЩИЙ ЭТАП

Ейский район Краснодарского края вышел на завершающий этап строительства свиноводческого селекционно-генетического центра. Договор о строительстве инвестпроекта стоимостью 1,4 млрд рублей был подписан на Российском инвестиционном форуме в Сочи в 2016 году.

Как пояснили представители центра, проект направлен на импортозамещение селекционно-генетического материала. Животноводческий центр будет производить чистопородный племенной молодняк свиней пород йоркшир, ландрас и крупная белая.

Производственная мощность комплекса составит 1650 свиноматок маточного стада и почти 40 тыс. голов свиней в год. Центр полностью автономный, с собственной скважиной и системой водоочистки, соблюдена система безопасности. Он находится в поселке Степном, в удалении от других ферм, где созданы две карантинные зоны.

Первая зона удалена от комплекса на 50 км. Вновь прибывшие на работу вахтовым методом сотрудники будут проходить там карантин в течение трех дней под наблюдением медиков. После карантина в течение двух недель работники будут проживать в Ейске. Доставлять персонал на работу в поселок будет автобус. На



Цель проекта – импортозамещение селекционно-генетического материала.

ферме создано 100 рабочих мест. Отмечается, что создание центра позволит краю развивать собственный селекционный материал на основе ведущих пород.

Компания «Торговый дом «Ясени», являющаяся предприятием-инвестором, планирует ввести объект уже в середине осени, ранее запланированного срока. **МП**

ОНЛАЙН-КУРС

повышения квалификации

«Вирусные болезни сельскохозяйственной птицы»

▶ Программа курса:

- Птичий грипп
- Инфекционный бронхит кур
- Ньюкаслская болезнь птиц
- Болезнь Гамборо
- Болезнь Марека
- Инфекционная анемия цыплят
- Прогрессивные методы вакцинопрофилактики



Каждый участник курса
получает удостоверение
о повышении квалификации.

Преподаватель
курса



▶ Эдуард Джавадович Джавадов

Директор Научно-исследовательского консультационно-диагностического центра по птицеводству ФГБОУ ВО «СПбГУВМ», профессор кафедры эпизоотологии им. В.П. Урбана, доктор ветеринарных наук, профессор, академик РАН, заслуженный деятель науки РФ.



реклама

Регистрация и подробная информация: **vcube.online**





Юбилейная выставка «Агропродмаш-2020» состоится в запланированные сроки

25-я международная выставка оборудования, технологий, сырья и ингредиентов для пищевой и перерабатывающей промышленности «Агропродмаш-2020» пройдет с 5 по 9 октября в «Экспоцентре» на Красной Пресне.

За время пандемии многое в отрасли изменилось – появились новые игроки, изменился привычный формат взаимодействия, наметились новые тренды развития, некоторые участники покинули рынок.

«Агропродмаш-2020» даст возможность всего за пять дней понять потребности рынка в новых условиях, найти оптимальные решения для бизнеса, укрепить деловые связи, заключить выгодные контракты.

Уникальность выставки заключается в широком тематическом охвате – от производства сырья и ингредиентов до выпуска готового продукта, его упаковки, контроля качества, охлаждения, хранения и логистики. На одной площадке демонстрируются оборудование, ингредиенты и комплексные технологические решения для всех отраслей пищевой промышленности.

В выставке «Агропродмаш-2020» участвуют около 300 компаний из 19 стран мира: Австрии, Беларуси, Бельгии, Болгарии, Германии, Дании, Испании, Италии,

Китая, Литвы, Нидерландов, Польши, России, США, Таджикистана, Турции, Украины, Франции, Швеции. В рамках национальных экспозиций будут представлены компании из Германии и Италии.


Достойное место в экспозиции займут производители фактически из всех регионов России. Меры господдержки способствуют выводу на рынок нового отечественного оборудования. По отзывам экспонентов, «Агропродмаш» дает уникальную возможность сформировать солидный портфель заказов, заключить договоры, выйти на новые рынки. Фактически, вкладывая средства в участие компаний в выставке, власти инвестируют в экономику региона.

В 2020 году благодаря содействию российских региональных структур в выставке участвуют компании из Воронежской, Калининградской, Калужской, Кировской, Ростовской, Тульской областей. Региональные коллективные экспозиции представят Республика Татарстан, Алтайский,

Краснодарский и Ставропольский края, Владимирская, Воронежская, Кировская, Московская, Ростовская, Самарская, Саратовская, Тверская, Тульская области.

Основные тренды этого года – безопасность и экологичность, автоматизация и роботизация, глобальная цифровизация, оптимизация расходов – найдут отражение в экспозиции и деловой программе выставки.

Деловая программа поможет получить самую последнюю информацию об инновационных технологиях в мясной, молочной, кондитерской промышленности, в сфере переработки овощей и фруктов, повышении эффективности производств, безопасной производственной среде, о новых технологических решениях и изменившихся потребительских привычках.

На выставке будут обеспечены необходимые требования к эпидемиологической безопасности для участников и посетителей www.agroprod mash-expo.ru/ru/visitors/ticket 



«Продэкспо Органик»: тренды и новинки

По словам ведущих российских производителей органических продуктов питания – участников выставки «Продэкспо», в этом году в России наблюдается значительный рост спроса на органик-продукцию. Весной спрос на органик был просто ажиотажным, особенно на крупы и муку.

В 2020 году заметно усилился тренд – печь хлеб дома. Кстати, на предстоящей выставке «Продэкспо-2021» компания «Черный хлеб» представит наборы для выпечки, с которыми даже новичок сможет испечь свой первый хлеб. В целом же салон «Продэкспо Органик» планирует целый ряд интересных новинок.

В числе участников – лидеры отрасли: компания «Черный хлеб», «История в Богимово», «Аривера», М2, Союз органических фермеров Кубани, «Биохутор Петровский». Впервые примет участие в выставке «Красная мельница» – дистрибьютор американской компании Bob's Red Mill Natural Foods, являющейся одним из крупнейших мировых производителей сертифицированных органических, безглютеновых, веганских продуктов питания широкого ассортимента.

Свое участие подтвердил первый в России магазин органической и Zero Waste продукции «Рожь да лен». Концепция Zero Waste – системный подход, нацелен-



Всего в экспозиции салона «Продэкспо Органик» ожидается свыше 40 производителей и дистрибьюторов органической продукции из 12 стран.



ный на сохранение планеты. Ничего из того, что опасно для окружающей среды или здоровья человека, не должно сжигаться, закапываться, сбрасываться в воду или попадать в атмосферу – такая цель позиционируется международным объединением Zero Waste International Alliance (ZWIA) как ключевая. Неудивительно, что этот тренд идет рука об руку с органик.

Всего в экспозиции салона «Продэкспо Органик» ожидается свыше 40 производителей и дистрибьюторов органической продукции из 12 стран.

До встречи на «Продэкспо» 8–12 февраля 2021 года в «Экспоцентре» на Красной Пресне! Подробнее www.prod-expo.ru

Автор: Светлана
Берило

РЫНОК СОИ И ПЕРСПЕКТИВЫ ЖИВОТНОВОДСТВА

Итоги конференции «Мировая Соя. Онлайн»

«Мировая Соя. Онлайн» впервые прошла в онлайн-формате, объединив на одной площадке 26 спикеров из пяти стран. Мероприятие проходило с 22 по 26 июня и длилось в общей сложности более 15 часов.

Эксперты в течение пяти дней обсуждали темы в рамках сессий «Аналитика и перспективы рынка сои в России и мире», «Селекция, семеноводство, выращивание сои», а также «Контроль качества сои и соепродуктов» и «Технологии и оборудование для переработки сои».

Блок выступлений от американских коллег вызвал большой интерес среди участников. Опытом выращивания сои поделились два фермера – Венди Ягер и Стеф Эссик, которые также являются директорами Объединенного соевого совета и Американской соевой ассоциации соответственно.

Региональный директор Совета по экспорту сои США в регионах Европа и Ближний Восток / Северная Африка Брент Бэбб рассказал об устойчивом выращивании сои. Основатель и управляющий директор американской компании ConsiliAgra Эмили Френч поделилась аналитикой мирового рынка сои сезона 2020/21.

Для Издательского дома «Сфера» это был первый подобный опыт проведения крупных онлайн-мероприятий. «Практика показала, что полноценную отраслевую конференцию можно и нужно проводить в онлайн-формате. В рамках деловой программы можно было посетить также виртуальное выставочное пространство Online Expo, горячие дискуссии разворачивались среди участников и спикеров в мобильном приложении», – отметила проектный директор ИД «Сфера» Елизавета Дьячкова. Кроме того, участники мероприятия смогли посетить виртуальную экскурсию по Русскому музею.



**За пять дней в прямом эфире
«Мировая Соя. Онлайн» выступило
26 спикеров из пяти стран.
Мы провели более 15 часов онлайн!**

Онлайн-конференция состоялась при поддержке Золотого партнера – американского Совета по экспорту сои (USSEC).

На онлайн-конференции АГРО.PRO обсудили перспективы рынка свиноводства и птицеводства

Темой онлайн-конференции АГРО.PRO, которая прошла с 8 по 11 сентября, стали перспективы рынка свиноводства, птицеводства и КРС в России и мире. Участники мероприятия обсудили проблемы и перспективы индустриального свиноводства, концепцию развития мясного скотоводства в России, современное состояние мирового птицеводства и перспективы развития отрасли, а также рынок мяса птицы в России.

Еще одной важной темой конференции стали новые подходы к дезинфекции помещений, к обработке помещений

от насекомых и лечению респираторных заболеваний животных. Кроме того, специалисты отрасли уделили внимание вопросу производства кормов, их технологиям и качеству для различных видов сельскохозяйственных животных и птицы.

Мероприятие проходило в формате онлайн в течение четырех дней, в нем приняли участие 30 спикеров, среди которых гендиректор Ассоциации производителей кормов Евразийского экономического союза Владимир Манаенков, академик РАН Эдуард Джавадов, главный научный сотрудник, доктор сельскохозяйственных наук Леонид Подобед, а также заведующая лабораторией молекулярных основ селекции ФГБНУ «Федеральный научный центр животноводства – ВИЖ имени академика Л.К. Эрнста» Ольга Костюнина.

Организатором форума выступил Издательский дом «Сфера». **П**

2021

ДЕЛОВЫЕ МЕРОПРИЯТИЯ ИД «СФЕРА»



28-29/01

Москва

**VI МЕЖДУНАРОДНАЯ
КОНФЕРЕНЦИЯ «РЫБА»**

Технологии рыбопереработки
и аквакультуры



07-08/07

Санкт-Петербург

**IV МЕЖДУНАРОДНАЯ
КОНФЕРЕНЦИЯ
«КОНФИТУР»**

Кондитерские изделия 2.0



17-18/03

Белгород

**МЕЖДУНАРОДНЫЙ ФОРУМ
«АГРО.PRO»**

Птицеводство



08-09/09

Санкт-Петербург

**МЕЖДУНАРОДНЫЙ ФОРУМ
«АГРО.PRO»**

КРС. Свиноводство



19-20/05

Санкт-Петербург

**VI МЕЖДУНАРОДНЫЙ
БИЗНЕС ФОРУМ
«МИРОВАЯ СОЯ»**



20-21/10

Санкт-Петербург

**VI МЕЖДУНАРОДНАЯ
КОНФЕРЕНЦИЯ
«МАСЛОЖИРОВАЯ
ИНДУСТРИЯ»**

Масла и жиры



17-18/11

Санкт-Петербург

**V МЕЖДУНАРОДНАЯ
КОНФЕРЕНЦИЯ
«МЕЛЬКОМБИНАТ»
GRAIN AND MILL**

Регистрация и подробная
информация:

+7 (812) 245-67-70
sfm.events





упаковка

PROCESSING & PACKAGING

26 – 29 Января 2021

МОСКВА

MEMBER OF INTERPACK ALLIANCE

ПРИГЛАШАЕМ
НА ВЫСТАВКУ!

UPAKOVKA-TRADEFAIR.RU

12+



Messe
Düsseldorf
Moscow

МЯСНАЯ & КУРИНЫЙ
ПРОМЫШЛЕННОСТЬ & КОРОЛЬ
ИНДУСТРИЯ ХОЛОДА для АПК
Russia 2021



FROM FEED TO FOOD

400

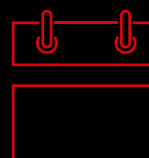
компаний

36

стран



РОССИЯ,
МОСКВА,
КРОКУС-ЭКСПО



25-27
МАЯ 2021

Крупнейший международный
специализированный форум
в области животноводства,
свиноводства, птицеводства,
кормопроизводства и здоровья
сельскохозяйственных животных

реклама



MAP
MEAT AND POULTRY
RUSSIA

+7 (495) 797 69 14 | info@meatindustry.ru | www.vivrussia.ru | www.meatindustry.ru

Agros^{DLG} 2021 expo

Международная выставка технологий
для животноводства и полевого
кормопроизводства

27 - 29 | ЯНВАРЯ
МОСКВА, РОССИЯ / КРОКУС ЭКСПО

Новый раздел

Децентрализованное энергоснабжение и ВИЭ

Расширьте географию Ваших клиентов с выставкой АГРОС:

- более 8 000* профессионалов животноводства и растениеводства
- из 81 региона* России и стран ближнего зарубежья.

*по результатам регистрации на выставке АГРОС 2020



ДЛГ РУС

DLG - Выставки для профессионалов
от экспертов в сельском хозяйстве



agros-expo.com

реклама



@AGROS.EXPO

#AGROS

#AGROS2021



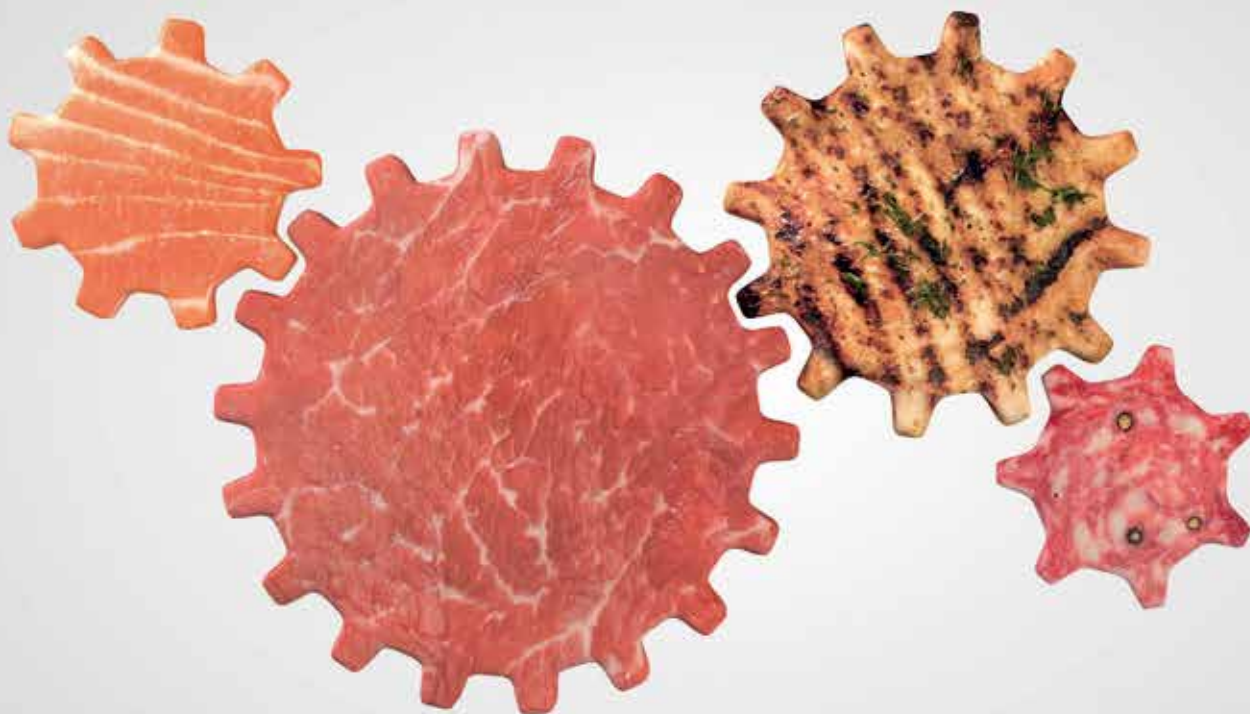
РОБОТИЗИРОВАННЫЙ УБОЙ

M-LINE устанавливает новый стандарт автоматизации убоя.

- Широкое портфолио систем для автоматизированного убоя
- Производительность до 1 400 свиней в час
- Высокий выход разделки и обвалки
- Низкое потребление энергии и низкая стоимость эксплуатации

Для получения детальной информации:
8 495 228 0700, info.ru@marel.com
marel.com/russia

**ADVANCING
FOOD PROCESSING**



Умнее, быстрее, вместе



Подход к работе с заказчиками компании Ishida можно коротко охарактеризовать так: «Умнее, быстрее, вместе».

Компания Ishida предлагает вам полный спектр оборудования для упаковки и контроля качества продуктов питания: от мультиголовочных весовых дозаторов и трейсилеров до систем рентгеновского контроля, сортировщиков, этикетировщиков и тестеров качества запайки лотков.

Smarter Faster Together

► Для более подробной информации,
посетите наш сайт ishidaeurope.ru