

МЯСНАЯ ПРОМЫШЛЕННОСТЬ №3

ПТИЦЕПРОМ №2

АНАЛИТИКА

Какие цели
обозначила новая
Стратегия развития
АПК до 2030 года

— 12

ТЕХНОЛОГИИ

Новые технологии -
фундамент цифровой
трансформации
отрасли

— 16

ОБЗОР

Новые
и модернизированные
предприятия
животноводства
и птицеводства – 2022

— 24

ИД «СФЕРА» и корпорация Sri Sri Tattva приглашают на бизнес-тур в Индию



**февраль
2023**

Индия, г. Бангалор,
г. Хайдарабад



6 дней



30 человек



Тур будет интересен инвесторам, собственникам бизнеса в сфере АПК, директорам по развитию, которые ищут деловые связи в Индии, новые направления для бизнеса.



посещение ветеринарного, кондитерского предприятий, производственного предприятия по пищевым добавкам



посещение отдела контроля качества БАДов, пищевых добавок и косметического ухода



встреча с торгово-промышленной палатой Индии



посещение международной выставки по птицеводству, молочным продуктам и животноводству



встреча с мировым общественным деятелем Шри Шри Рави Шанкаром



прохождение программы по снятию стресса, медитации, дыхательные практики



экскурсии, осмотр достопримечательностей

Подробная программа, заявка
на участие на сайте и по телефону



sfera-travel.ru

+7 (812) 245-67-70



ПРОДАЖА ПРОДУКТОВ ПЕРЕРАБОТКИ МАСЛИЧНЫХ, ЭКСПОРТНЫЕ ПРОДАЖИ

ОТДЕЛ ПРОДАЖ В Г. ВОРОНЕЖЕ

394018, г. Воронеж, ул. Платонова, д. 19
Тел.: +7 (473) 206-67-48
E-mail: opvmsd@efko.ru

ОТДЕЛ ПРОДАЖ В Г. АЛЕКСЕЕВКЕ

309850, Белгородская обл., г. Алексеевка,
ул. Фрунзе, д. 4
Тел.: +7 (47234) 4-59-62
E-mail: opmsd@efko.ru

- ШРОТ: СОЕВЫЙ, РАПСОВЫЙ, ПОДСОЛНЕЧНЫЙ
- МАСЛО: СОЕВОЕ, РАПСОВОЕ, ПОДСОЛНЕЧНОЕ
(в т.ч. высокоолеиновое)
- КОРМОВОЙ КОНЦЕНТРАТ ЗАЩИЩЕННЫЙ ЖИР
ULTRA FEED F
- СОЕВАЯ ОБОЛОЧКА

ОФИЦИАЛЬНЫЙ ДИСТРИБЬЮТОР – ООО «КРЦ «ЭФКО-КАСКАД»

www.efko.ru

100% БЕЗ
НАТУРАЛЬНО ГМО

АВТОМАТИЗАЦИЯ

Системы обработки и укладки
на участке упаковки



- Снятие петли
- Разделение цепочек продукта
- Удаление клипсы
- Разрезание на половины
- Порционирование
- Контроль качества
- Автоматическая укладка

Убой свиней

самые современные технологии



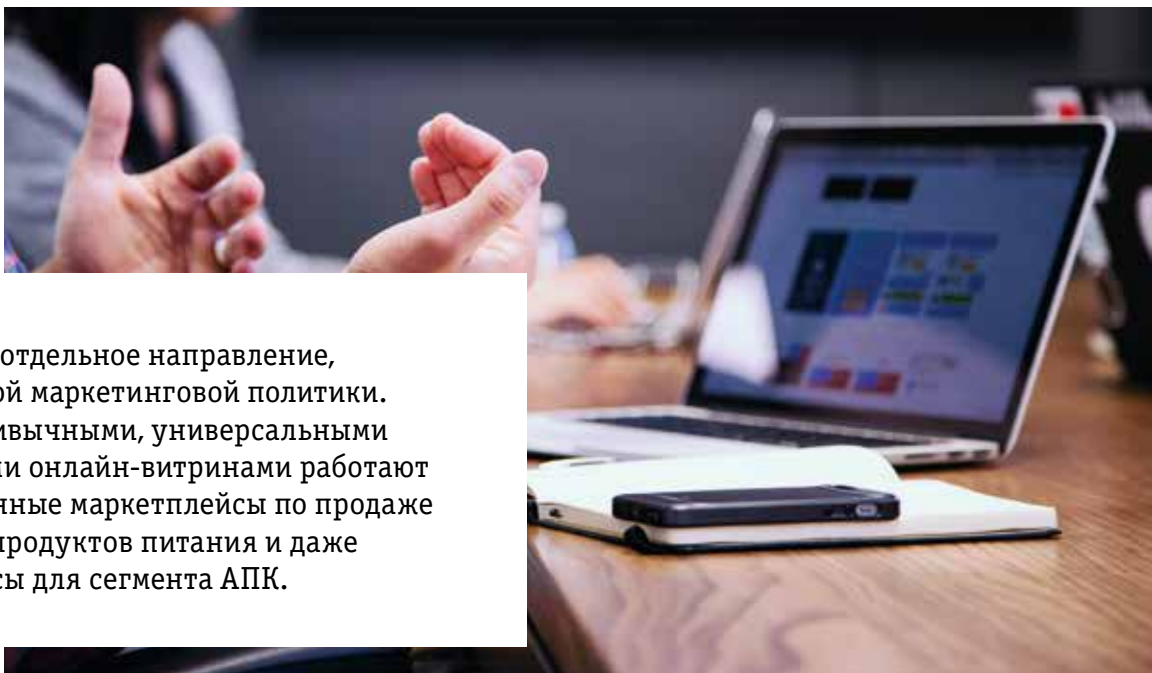
Убой КРС

комплексная система



Продуманная конструкция
транспортной техники

Содержание



42

Маркетплейсы – отдельное направление, требующее особой маркетинговой политики. Наряду с уже привычными, универсальными и очень широкими онлайн-витринами работают специализированные маркетплейсы по продаже исключительно продуктов питания и даже B2B-маркетплейсы для сегмента АПК.

- | | | |
|--|---|--|
| <p>6 Тема номера
Рынок мяса: на пути к преодолению зависимости от импорта</p> <p>12 Аналитика
Куда направлены основные векторы новой Стратегии развития АПК</p> <p>16 Технологии
Цифровая трансформация отрасли: условия, проблемы, реальность</p> <p>19 Как пищевому предприятию увеличить срок годности продуктов</p> <p>20 Оборудование
Тенденции на рынке кормов для непродуктивных домашних животных: собаки и кошки</p> | <p>23 Специалисты GEA расскажут об оборудовании и технологиях на «Агропродмаш-2022»</p> <p>24 Обзор
Новые и модернизированные предприятия отрасли – 2022 г.</p> <p>28 Инфографика
Мясные продукты: динамика цен в 2021–2022 гг.</p> <p>31 Корма
Клиенты «АСК» гарантированно получают только качественный кормовой белок</p> <p>32 Новое решение для улучшения качества скорлупы</p> <p>37 Использование гибридной ржи в рационах бройлеров – путь к повышению рентабельности отрасли</p> | <p>42 Маркетинг
Выходим на маркетплейсы!</p> <p>45 Мнение эксперта
Валерий Миронов: «На маркетплейсах мясные продукты потребитель выбирает по бренду»</p> <p>46 Событие
Итоги конференции «Онлайн-продажи в пищевой и АПК: маркетплейсы и дарксторы»</p> <p>48 «Агропродмаш-2022»: практические задачи и амбициозные цели</p> <p>50 31-я Международная агропромышленная выставка-ярмарка «Агрорусь»</p> |
|--|---|--|

Сфера

Спецвыпуск: Мясная промышленность
№3 (138) и Птицепром №2 (53) 2022

Информационно-аналитический журнал
для специалистов птицеводческой индустрии
Федеральная служба по надзору в сфере связи,
информационных технологий и массовых
коммуникаций (Роскомнадзор)
Приложение к журналу «СФЕРА/ПТИЦЕПРОМ»
Свидетельство о регистрации
ПИ № ФС 77-45774 от 06.07.2011

Издатель:
ИЗДАТЕЛЬСКИЙ ДОМ «СФЕРА»

Адрес редакции:
Россия, 197101, Санкт-Петербург,
ул. Мира, д. 3, литера А, помещение 1Н,
тел./факс: +7 (812) 245-67-70,
www.sfera.fm

Управляющий:
ИП Алексей Павлович Захаров

Руководитель отдела
продаж и маркетинга:
Елена Николаева
e.nikolaeva@sfera.fm

Реклама:
Надежда Антимова
n.antipova@sfera.fm

Екатерина Неретина
e.neretina@sfera.fm
Юлия Мельникова
y.melnikova@sfera.fm

Виктория Иванова
v.ivanova@sfera.fm
Наталья Закурдаева
n.zakurdaeva@sfera.fm

Редактор:
Екатерина Юсубова
e.yusubova@sfera.fm

Дизайн и верстка:
Анна Писанова
a.pisanova@sfera.fm

Корректор:
Лариса Горопова

Журнал распространяется
на территории России и стран СНГ.
Периодичность – Мясная
промышленность 3 раза в год;
Птицепром 2 раза в год.

Использование информационных
и рекламных материалов журнала
возможно только с письменного
согласия редакции.

Все рекламируемые товары имеют
необходимые лицензии и сертификаты.

Редакция не несет ответственности
за содержание рекламных материалов.

В журнале использованы фотографии,
предоставленные компаниями или
героями публикаций, а также фото
с платных фотостоков (www.freepik.com;
www.shutterstock.com; depositphotos.com)

Материалы, отмеченные значком **Р**,
публикуются на коммерческой основе.

Материалы, отмеченные значком **МП** и **П**,
являются редакционными.

Мнение авторов не всегда совпадает
с мнением редакции.

Отпечатано в типографии «ПремииумПресс».
Подписано в печать: 30.09.22
Заказ № 2775 Мясная промышленность №3 /
Птицепром №2
Тираж: 3 000 экз.





X-Streamer™

Интеллектуальный инкубатор,
который превращает
данные в максимальную
производительность инкубатория

Новый инкубатор компании Petersime X-Streamer™ выводит интеллект и производительность инкубатора на следующий уровень. X-Streamer™ — первый интеллектуальный инкубатор, который превращает данные в максимальную производительность инкубатория. Он «знает», какие яйца находятся в машине, и использует эти данные для получения наилучших результатов инкубации при минимальных эксплуатационных затратах.

С ним вы сможете достичь наивысшей экономической отдачи инкубатория — не только в краткосрочной перспективе, но и в течение всего срока жизни оборудования. Долгосрочная максимальная прибыль — наша цель.



Встроенные интеллектуальные
функции



Уникальная технология
Embryo-Response Incubation™



Конструкция для минимальных
эксплуатационных расходов

Отсканируйте, чтобы получить
дополнительную информацию:



РЫНОК МЯСА: НА ПУТИ К ПРЕОДОЛЕНИЮ ЗАВИСИМОСТИ ОТ ИМПОРТА

Подготовила:

Екатерина
Юсубова

5441 тыс. т

производство мяса всех видов
в хозяйствах всех категорий
в убойном весе в январе–
июне 2022 года.

70%

достигает доля импортных
ветпрепаратов, используемых
в свиноводстве
и птицеводстве.

25%

доля импортного
оборудования для
комбикормовых
заводов.

ВЫСОКИЕ ОБЪЕМЫ ПРОИЗВОДСТВА МЯСА ПТИЦЫ И СВИНИНЫ В ЦЕЛОМ СОЗДАЮТ БАЛАНС ЦЕНЫ И ПРЕДЛОЖЕНИЯ НА РЫНКЕ МЯСА. БЛАГОДАРЯ ИМ И ВОПРЕКИ УСЛОЖНИВШИМСЯ ЛОГИСТИЧЕСКИМ МАРШРУТАМ И СОХРАНЯЮЩЕЙСЯ ЗАВИСИМОСТИ ОТ ИМПОРТА ВЗРЫВНОГО РОСТА СТОИМОСТИ МЯСА УДАЕТСЯ ИЗБЕЖАТЬ. ПРИВОДИМ ДАННЫЕ ПО ИЗМЕНЕНИЮ ЦЕНЫ И ПРЕДЛОЖЕНИЯ НА РОССИЙСКОМ РЫНКЕ РАЗЛИЧНЫХ ВИДОВ МЯСА В 2022 ГОДУ И ПО ВЛИЯНИЮ НОВЫХ УСЛОВИЙ РЫНКА НА НЕКОТОРЫЕ ТОВАРЫ И УСЛУГИ, ОТ КОТОРЫХ ЗАВИСИТ СЕБЕСТОИМОСТЬ ПРОДУКЦИИ ЖИВОТНОВОДСТВА И ПТИЦЕВОДСТВА.

В Стратегии развития агропромышленного комплекса до 2030 года говорится, что ключевые направления импортозамещения выделяются по комплексу признаков, в числе которых значительный объем импорта в стоимостном выражении, высокая доля импорта в себестоимости ряда продукции агропромышленного комплекса, наличие в Российской Федерации возможностей и конкурентных преимуществ для развития внутреннего производства. Рассмотрим, как обстоят дела в мясной отрасли с импортозамещением в 2022 году.

Мясо: объемы производства и цены

По данным экспертно-аналитического Центра агробизнеса («АБ-Центра»), рост цен на мясо птицы и свинину в 2022 году не столь ощутим, как рост цен на говядину. Эксперты связывают это с увеличением производства на птицеводческих предприятиях и с насыщением рынка свинины соответственно. В целом, рост цен на мясо, который фиксируется в России

Таблица 1. Оптовые цены на различные виды мяса в России в 2022 году, тыс. руб./т

вид мяса	январь 2022	июнь 2022
свинина	163,44	155,86
говядина	286,06	346,553
мясо птицы	129,94	131,847

Источник: Росстат

в 2021–2022 годах, аналитики во многом связывают с повышением его себестоимости в условиях высоких цен на корма. Самыми доступными продолжают оставаться мясо птицы и свинина.

При этом по итогам января–июня 2022 года производство мяса всех видов в хозяйствах всех категорий в убойном весе, по расчетам «АБ-Центра», основанных на данных Росстата, составило 5441 тыс. т, и это на 4,6% (на 241,1 тыс. т) больше, чем за аналогичный период 2021-го.

Таблица 2. Производство мяса в России в убойном весе во всех категориях хозяйств, тыс. т

вид мяса	январь–июнь 2021	январь–июнь 2022
свинина	2041,5	2158,0
говядина	650,8	636,0
мясо птицы	2425,3	2565,7
баранина и козлятина	64,9	64,6
прочие виды мяса	17,3	16,7

Источник: ЕМИСС

Показательно, что весь прирост обеспечен за счет свинины (+5,7%) и мяса птицы (+5,8%). Производство прочих видов мяса – говядины, баранины, козлятины – и иных видов в первом полугодии 2022 года сократилось по сравнению с аналогичным периодом 2021-го.

Повышение цены на корма в 2022 году является продолжением тенденции последних лет.

Сказать, что рост цен на корма и в итоге рост конечной стоимости продукции животноводства спровоцированы сложностями с поставками, нельзя.



Цена на конечный продукт (тушу) как продукта с самой низкой степенью переработки и, соответственно, с низкой добавленной стоимостью состоит из затрат на само сырье, на производство и переработку, а также из торгово-логистических издержек.

Комбикорма: рост цен и малые объемы импорта

В себестоимости продукции животноводства наибольший удельный вес занимают корма. По данным ученых Башкирского аграрного университета, доля кормов при производстве свинины – от 70 до 75%, при производстве говядины – от 65% до 70%. То есть цена на мясо напрямую связана со стоимостью кормов. Цены на комбикорма стабильно растут последние годы, и повышение цены внутри 2022 года является продолжением тенденции последних лет. Впрочем, летом 2022-го было зафиксировано незначительное, на 0,3%, снижение цены на корма.

Сказать, что рост цен на корма и в итоге рост конечной стоимости продукции животноводства спровоцированы сложностями с поставками, нельзя. В докладе президента некоммерческой организации Союз комбикормщиков Валерия Афанасьева в апреле 2022 года говорится,

На конференции Promeat Industry генеральный директор Национального союза свиноводов Юрий Ковалев отметил, что одним из рисков для производителей свинины является снижение генетического потенциала отрасли в течение 5–6 лет, но этого не произойдет, если заниматься проблемой самообеспечения генетическим материалом.

что импорт комбикормов в Россию является крайне малой величиной по сравнению с тем, что производится внутри страны. Самой зависимой от импорта кормов отраслью является рыбководство, а вот потребность в кормах для птицы практически полностью удовлетворяется за счет внутреннего производства. При этом, как отмечается в материалах союза, продукция отечественных производителей не уступает зарубежным аналогам и может конкурировать на рынке.

Одновременно эксперты обозначают проблему производства кормовых добавок и указывают на то, что в России на сегодняшний день достаточно производственных мощностей для обеспечения внутреннего рынка премиксами. Проблема в другом – в бесперебойности поставок сырья для их производства. В Стратегии развития АПК до 2030 года отмечается, что в 2022 году, по оценке производителей, производство лизина составит 67% от потребности, метионина – 47%. Недостающая потребность в аминокислотах и витаминах, в особенности тех, что не производятся на территории Российской Федерации, обеспечивается за счет ввоза импортного сырья.

Кроме того, позитивные ожидания на рынке кормов связаны с прогнозами высокого урожая зерновых. В 2022 году в России ожидается рост урожая большинства видов зерновых и масличных. Это окажет влияние на уровень цен на корма. В связи с этим высока вероятность того, что рост цен на мясо приостановится (по информации «АБ-Центра»).

Отрасль птицеводства, по данным Союза комбикормщиков, несмотря на отсутствие зависимости от импорта кормов, не полностью свободна от подчиненности внешним поставкам. Это связано с тем, что производство продукции птицеводческих компаний включает в себя множество за-

Россельхознадзор сделал акцент на том, что поставки зарубежных лекарственных средств не прекращались.

В России достаточно семенного материала для воспроизводства поголовья распространенных, в т. ч. отечественных пород молочного КРС.

трат по различным статьям, и сегодня эти статьи расходов все еще находятся в зависимом положении от импорта. Речь идет о кормовых добавках, ветеринарных препаратах, инкубационном яйце, а это, при условии ненарушенных поставок, так или иначе в текущей ситуации привело к увеличению расходов на логистику из-за необходимости создания новых логистических маршрутов.

Ветеринарные препараты: разрабатываются новые маршруты поставок

По данным Ассоциации ветеринарных фармацевтических производителей (АВФАРМ), доля, например, импортных ветеринарных препаратов в российском птицеводстве, равно как и в свиноводстве, достигает сегодня 70%. Соответственно, увеличившиеся расходы на логистику ветпрепаратов также внесли свой вклад в себестоимость продукции мясной отрасли.

По данным аналитической компании RNC Pharma, поставки импортных ветпрепаратов в январе–мае 2022 года сокращались на 4,3%. География поставщиков не изменилась, но при этом существенную динамику показал импорт из Китая – он вырос в 3,7 раза в рублевых показателях. Выросли и поставки из Польши – в 2,1 раза, однако эксперты связывают это с тем, что данное направление является в основном транзитным для ряда стран, в т. ч. Франции.

Комментируя ситуацию с поставками зарубежных лекарственных средств, Россельхознадзор сделал акцент на том, что они не прекращались. По данным ФГИС «Ветис», объем ввоза на территорию России лекарственных препаратов для ветеринарного применения с начала 2022 года имеет тенденцию к увеличению. За первое полугодие в страну ввезено на



В России нет предпосылок для дефицита ветпрепаратов, уверяет Россельхознадзор. По его данным, у востребованных наименований лекарственных средств для ветприменения существуют аналоги отечественного производства, а объемы изготовления ветеринарных препаратов в России поступательно растут.

20% больше антибиотиков и на 3% больше вакцин импортного производства по сравнению с аналогичным периодом прошлого года.

В России нет предпосылок для дефицита ветпрепаратов, уверяет Россельхознадзор. По его данным, у востребованных наименований лекарственных средств для ветприменения существуют аналоги отечественного производства, а объемы изготовления ветеринарных препаратов в России поступательно растут. Ведомство приводит данные, что в период с 1 января по 1 июля 2022 года произведено 107 млн упаковок препаратов, и это на 30% больше, чем за тот же период 2021-го, когда было произведено 81,7 млн упаковок.

Сложности в отношении поставок импортных препаратов для домашних животных связаны с нарушением логистических связей, и, по мнению РСН, их можно решить с помощью альтернативных маршрутов ввоза, которые продолжают прорабатываться. Стоит отметить, что, по данным Стратегии развития АПК, из 2143 ветеринарных препаратов, зарегистрированных в России, 1261, или 59%, – отечественного производства, а в отношении наиболее востребованных номенклатурных позиций зарубежного производства имеются отечественные аналоги.

Сегодня высока доля импорта оборудования, используемого при содержании сельскохозяйственных животных и птицы.

По данным отраслевых союзов, доля импорта в оборудовании для комбикормовых заводов – 30%.

Племенной материал

Такая составляющая стоимости животноводства и птицеводства, как племенной материал, также остается продуктом, зависящим от импортных поставок. Доля импорта, например, в общем объеме бычьего семени, необходимого животноводам, составляет, по данным компании Streda Consulting, 40%. При этом отечественным животноводам ежегодно необходимо от 10 до 11 млн доз материала. Наиболее нуждающееся направление КРС – молочное. 99% семени голштинской породы, по данным Стратегии развития АПК, ввозится из-за рубежа. Основными поставщиками семени являются США, Канада и Дания. При ужесточении работы с импортерами выходом может быть локализация зарубежных производств.

Что касается говядины КРС мясного направления, то здесь зависимость от импорта не критична. В России достаточно семенного материала для воспроизводства поголовья распространенных, в том числе отечественных пород (сведения Национального союза производителей говядины).

В выступлении в марте 2022 года на конференции Promeat Industry генеральный директор Национального союза свиноводов Юрий Ковалев отметил, что одним из рисков для производителей свинины является снижение генетического потенциала отрасли в течение 5–6 лет, но этого не произойдет, если заниматься проблемой самообеспечения генетическим материалом. В интервью каналу RT научный сотрудник НИИ им. Эрнста Александр Сермягин сообщил, что в России птицеводство и свиноводство сильно зависят от импортных поставок инкубационного яйца, суточных цыплят, а также живых хрячков и спермопродукции.

Птицеводы весной 2022 года сделали ставку на поставки птенцов, снизив по-

В оборудовании для кондиционирования и вентиляции доля импорта – около 50%, в программном обеспечении и управлении доля импорта – около 50%, в станковом оборудовании доля импорта – около 25%, в оборудовании для комбикормовых заводов доля импорта – 30%. Локализация данных производств в России потребует дополнительных капитальных затрат.

ставки инкубационного яйца. С января по апрель 2022 года яиц ввезли на 38% больше, чем в те же месяцы 2021-го (158 млн шт.). Ввоз племенных птенцов увеличили на 54% (до 490,6 тыс. шт.) по сравнению с тем же периодом 2021 года.

Если говорить об отрасли птицеводства, то решение проблемы племенного материала, в частности инкубационного яйца, в России в последние годы поставлено на особые рельсы. В частности, анонсировано строительство племрепродуктора

в Нижегородской области на базе Линдовской птицефабрики, в 2023 году обещают завершить строительство селекционного центра в Подмоскowie, строительство крупнейшего племрепродуктора индейки ведет компания «Дамате» в Тюменской области, а «Донская индейка» достраивает племрепродуктор в Воронежской области.

Оборудование

По данным Стратегии развития АПК, сегодня высока доля импорта оборудования, используемого при содержании сельскохозяйственных животных и птицы. Из информации отраслевых союзов, в оборудовании для кондиционирования и вентиляции доля импорта – около 50%, в программном обеспечении и управлении доля импорта – около 50%, в станковом оборудовании доля импорта – около 25%, в оборудовании для комбикормовых заводов доля импорта – 30%. Локализация данных производств на территории Российской Федерации потребует дополнительных капитальных затрат.

Высокая степень износа характерна для помещений, в которых содержатся сельскохозяйственные животные и птица. Несмотря на высокие темпы строительства и модернизации производственных животноводческих объектов, около половины молока производится на фермах, износ которых составляет более 60%. По данным региональных органов управления АПК, 40% яйца производится на птицефабриках с уровнем износа от 40 до 60%, а 30% яйца – на птицефабриках с уровнем износа более 60%.

Очевидно, что путь к импортозамещению в мясной отрасли лежит, в том числе, через импортозамещение основных факторов производства. Локализация зарубежных производств в России и интенсивное развитие собственных – направления масштабной работы, которая предстоит всем участникам АПК. **МП | П**



КРАСНЫЕ КОЛБАСЫ БЕЗ ГОВЯДИНЫ

8 (499) 755-53-98

www.albumax.ru

Варено-копченая
колбаса «Амарилло»

- свинина
- куриное филе
- **Альбумакс 2000**
- Суперсмак СК Луизианская

bio

Домашняя варёно-копчёная колбаса
«Шольбрун» с черемшой
Свинина, куриное филе, Альбумакс 2000,
Суперсмак СК Австрийская

Варёно-копчёная грудинка с хреном
«Старорусская», сухой посол
Грудинка, Альбумакс СК, Панчетта лайт





Подготовила: Екатерина Юсубова

КУДА НАПРАВЛЕНЫ ОСНОВНЫЕ ВЕКТОРЫ НОВОЙ СТРАТЕГИИ РАЗВИТИЯ АПК

В Правительстве РФ 8 сентября 2022 года утвердили Стратегию развития агропромышленного и рыбохозяйственного комплексов до 2030 года. Необходимость обновить аналогичный документ, принятый в 2020 году, обусловлена текущей экономической ситуацией и внешним санкционным давлением.

Документ обозначил основные цели развития важнейших секторов экономики – агропромышленного и рыбохозяйственного комплексов. Помимо этого, в стратегии названы основные риски, которые могут влиять на развитие АПК и обеспечение продовольственной безопасности страны. К ним в текущей ситуации причислены:

Внутренние факторы риска, по мнению авторов стратегии, это недостаточное финансирование науки, неразвитая логистическая сеть и ограниченность по кадровому обеспечению, нехватка оборудования и компонентов производства.

- внешнеполитические риски, вызванные применением зарубежными странами санкций и негативно сказывающиеся на международной торговле;

- экономические риски, обусловленные возможностью снижения темпов роста мировой и национальной экономики, высокой инфляцией и кризисом;

- высокая инфляция и кризис банковской системы, снижение инвестиционной привлекательности отечественного сельского хозяйства;

- технологические риски, вызванные отставанием по уровню технологического развития производственной базы, а также высоким разрывом между наукой и производством;

- климатические и агроэкологические угрозы, обусловленные неблагоприятными климатическими изменениями и аномальными природными явлениями, снижением плодородия земель сельскохозяйственного назначения, последствиями природных и техногенных чрезвычайных ситуаций;

- ветеринарные и фитосанитарные риски, связанные с возникновением и распространением массовых заразных болезней животных, распространением вредителей и болезней растений.

В документе также обозначены внешние угрозы для российского АПК: импортозависимость от поставок генетического и семенного материала, оборудования и технологий, торговые барьеры и торговые войны, биологические и социальные угрозы. Внутренние факторы риска, по мнению авторов стратегии, это недостаточное финансирование науки, неразвитая логистическая сеть и ограниченность по кадровому обеспечению, нехватка оборудования и компонентов производства. Преодоление этих барьеров откроет путь для достижения целей по развитию АПК согласно новой стратегии развития.

Всего в документе описано восемь целей, которые планируется достичь к 2030 году. Эффективность (например, цель «Сохранение доли сельского населения в общей численности населения Российской Федерации») включает в себя такие показатели, как увеличение количества занятых на субъектах малого и среднего бизнеса, работающих в сельском хозяйстве, до 198 тыс. человек, а также увеличение объемов сельского туризма до 2000.

Свои базовые и целевые показатели имеют и оставшиеся семь стратегических целей стратегии.



6551

 млрд рублей –

целевой показатель в 2030 году значения произведенной добавленной стоимости, создаваемой в сельском хозяйстве.

Цель стратегии «Повышение научно-технологического уровня агропромышленного комплекса за счет развития селекции и генетики»

Для достижения этой цели государство планирует в первую очередь решить задачу развития селекции и генетики. В комплексе мероприятий обозначены необходимость улучшения генетического потенциала в животноводстве, развитие селекции и семеноводства агрокультур, а также разработка и внедрение технологий по производству кормов и кормовых добавок для сельскохозяйственных животных.

Темп прироста производства отечественной племенной продукции обозначен в стратегии в размере 3% в базисном и целевом вариантах, и к 2024 году, и к 2030-му. Производство кормов и добавок, согласно стратегии, также должно расти ежегодно по отношению к предыдущему году: в 2024 году – на 5%, в 2030-му – на 5%.

Достижению этой цели будут способствовать внедряемые на производствах инновации с применением безопасных технологий, повышающих качество и конкурентоспособность отечественного продукта.

Весь комплекс мероприятий, как считают авторы стратегии, приведет к снижению импортозависимости внутри страны и повысит конкурентные преимущества российского АПК с позиции увеличения экспортного потенциала.

Целевым показателем в 2030 году значения произведенной добавленной стоимости, создаваемой в сельском хозяйстве, называется 6551,9 млрд рублей, а целевой показатель индекса производства продукции АПК в 2030 году – 129,7%.

Достижение этой цели должно способствовать привлечению инвестиций. Также инвестиционный климат, согласно документу, должны улучшить развитие кредитных и лизинговых инструментов для



аграриев и товаропроизводителей, предоставление им налоговых льгот. Целевой показатель индекса физического объема инвестиций в сельское, лесное и рыбное хозяйство в 2030 году обозначен в размере 150%, базовый показатель – 114%. Тот же показатель по инвестициям в пищевое производство к 2030 году отмечен на уровне 141,4% (целевой) и 126,9% (базовый).

Это все достижимо при условии улучшения производственных мощностей и, соответственно, внедрения новых технологий и передовых решений вместе с нефинансовыми инструментами поддержки бизнеса, которые должны способствовать снижению затрат.

Цели «Увеличение объема экспорта продукции агропромышленного комплекса (в сопоставимых ценах)» и «Обеспечение продовольственной безопасности»

Задачи, которые будут способствовать достижению указанных целей, – это создание новой товарной массы производимых российскими предприятиями продуктов агропрома, сохранение присутствия отечественной продукции на традиционных рынках и расширение присутствия на новых рынках. При этом внутри страны должен быть достигнут уровень самообеспечения необходимой продукцией.

Указанные задачи возможно решить при обеспечении экономической и физической доступности продукции для всех слоев населения, а также через проведе-

85%

должен составить уровень самообеспечения РФ по мясу согласно Стратегии развития агропромышленного комплекса до 2030 года.

ние эпизоотических мероприятий, развитие племенного дела, создание новых технологий производства, переработки и хранения.

В стратегии обозначено, что целевой показатель объема агроэкспорта к 2030 году составит 47,1 млрд долл., базовый – 41 млрд долл. В 2021 году российский экспорт продукции АПК составил 37,1 млрд долл. Приоритетными направлениями, с учетом сложившихся тенденций и негативных факторов внешнеэкономической конъюнктуры развития агроэкспорта, в документе названы страны Ближнего Востока, Африки, Юго-Восточной Азии, ближнее зарубежье, Китай и Индия.

Уровень самообеспечения РФ к 2030 году в целевом и базовом вариантах должен составить по зерну 95%, по мясу – 85%, по молоку – 85%.

Все достижимо при условии улучшения производственных мощностей и, соответственно, внедрения новых технологий и передовых решений вместе с нефинансовыми инструментами поддержки бизнеса.

Цель «Эффективное вовлечение в оборот земель сельскохозяйственного назначения»

Помимо увеличения площади используемых по назначению сельскохозяйственных земель, эта цель провозглашает их рациональное использование, повышение плодородия и, что важно сегодня, усиление темпов развития органического сельского хозяйства.

В стратегии заявлено, что к завершению 2030 года в оборот должно быть вовлечено не менее 13 234,8 тыс. га земель сельхозназначения (в базовом варианте – 5 077,3 тыс. га). При этом в 2024 году площадь вовлеченных в сельхозоборот земель должна составить 862 тыс. га (целевой вариант), 429,7 тыс. га (базовый вариант).

Цель «Цифровая трансформация агропромышленного комплекса»

Цифровая трансформация АПК предполагает завершение на 100% единой цифровой платформы агропромышленного комплекса, а также создание Ситуационного цифрового центра Минсельхоза. Количество показателей, по которым будут отслеживаться данные на платформе, планово достигнет к 2030 году 100 тыс. единиц.

Новая экономическая и политическая реальность рисует новые прогнозы для российских аграриев. Наиболее вероятный сегодня сценарий сокращения импорта технологий, локализация зарубежных производств одновременно прогнозирует

поддержку развития отечественных информационных ресурсов прикладного характера в сфере биотехнологий, селекции и племенного дела, сельскохозяйственного машиностроения, а также машиностроения для пищевой и перерабатывающей промышленности, производства и эффективного применения новых видов агрохимикатов.

Выбор направлений для импортозамещения будет основываться на стоимостных показателях импорта, а также высокой доле импортных составляющих в себестоимости продукции отечественного производства. Также при выборе направлений с потенциалом быть импортозамещенными будет учитываться наличие внутри страны возможностей и конкурентных преимуществ для развития собственных производств.



100 тыс.

единиц – количество показателей, , по которым будут отслеживаться данные на единой цифровой платформе АПК.

Прогнозы

В АПК, как и в рыбохозяйственном комплексе, сегодня прогнозируется уже очевидное сокращение доли импортных технологий, локализация зарубежных производств и поддержка развития собственных информационных ресурсов, машиностроения для сельского хозяйства, пищевой, перерабатывающей промышленности.

Без прорыва в развитии новых технологий достижение основных целей будет весьма затруднительным. В каждой из восьми обозначенных направлений фигурирует необходимость модернизации, внедрения инноваций, перехода на высокотехнологичные рельсы. Поэтому перспективными направлениями в сфере АПК сегодня являются технологии:

- ускоренной селекции и племенного дела,
- безопасности и контроля качества сырья и продукции,
- производства импортозамещающих видов сельхозтехники и пищевого оборудования,
- глубокой переработки,
- пищевые биотехнологии. **МП П**

SPEKO

*Добавки без ГМО и аллергенов

Российский завод. Европейское качество с 1947 года

Компания «ВАН ХЕЕС РУС» — производитель комплексных пищевых добавок для всех видов колбасных и мясных изделий в мясной промышленности.

В 2022 году запущено производство аналогов немецкой и французской линейки добавок в России под брендом ®SPEKO.

Продукция подойдет тем, кто хочет:

- улучшить плотность в мясных изделиях;
- увеличить сроки годности и сохранить свежесть продукции;
- придать желаемую окраску колбасам и сосискам;
- ускорить процесс цветообразования, стабилизировать цвет в мясных и колбасных изделиях;
- снизить себестоимость продукции;
- добавить пикантности или подчеркнуть мясной вкус.

Преимущества работы с «ВАН ХЕЕС РУС»:

- собственное производство в Московской области;
- Российский завод, который работает по европейским стандартам, обеспечивая стабильное качество;
- наличие продукции на складе;
- доставка по всей России, своя логистика;
- лаборатория и экспериментальный цех, работа по индивидуальному запросу и контроль качества на всех этапах производства.



Здесь с легкостью найдете характеристики добавок. Переходите на сайт с помощью qr кода и оставляйте онлайн-заявку для уточнения стоимости наших аналогов.

Текст:

Екатерина
Юсубова



ЦИФРОВАЯ ТРАНСФОРМАЦИЯ ОТРАСЛИ: УСЛОВИЯ, ПРОБЛЕМЫ, РЕАЛЬНОСТЬ

Правительство России в конце 2021 года обозначило важность внедрения в экономику целого ряда технологий. В организациях АПК их введение в действие к 2030 году – необходимость для осуществления цифровой трансформации всего комплекса.

Эти технологии уже используются в хозяйствах всех видов, но массового применения в агробизнесе не получили до сих пор. Перечень технологий приводится в Распоряжении Правительства РФ:

- моделирование и прогнозирование;
- цифровые двойники;
- искусственный интеллект, в том числе машинное обучение, компьютерное зрение;
- интернет вещей;
- беспилотные летательные аппараты;
- беспилотная сельскохозяйственная техника и робототехника;
- дистанционное зондирование Земли;
- спутниковые системы связи и позиционирования;
- обработка больших данных.

По мнению экспертов по автоматизации животноводства (компания «Матрица», Белгород), из глобальных трендов, приме-

Процессы в цифровом животноводстве начинаются с датчиков для сбора данных – интернета вещей. Датчики при автоматизации производства – это самое первое звено, откуда поступает информация.

нение которых будет актуально в животноводстве, можно выделить следующие:

- искусственный интеллект,
- интернет вещей (датчики),
- робототехника,
- обработка данных,
- кибербезопасность,
- облачные технологии,
- полная автоматизация.

Датчики – основа основ

Процессы в цифровом животноводстве начинаются с датчиков для сбора данных – интернета вещей. Датчики при автоматизации производства – это самое первое звено, с которого поступает информация. Это ее впоследствии нужно будет обрабатывать, распределять, анализировать и хранить. Датчики устанавливаются в зависимости от того, какие данные необходимы для использования. Специалисты делят их так:

- индивидуальные (для каждого животного). Позволяют идентифицировать животное, отслеживать его местонахождение и состояние;
- групповые системы. Позволяют наблюдать поведение стада и отдельных особей в нем;
- датчики окружающей среды. Измеряют влажность, температуру, загазованность среды содержания поголовья;

ТЕХНОЛОГИИ ГОТОВЫХ РЕШЕНИЙ



АРОМАДОН

КОМПЛЕКСНЫЕ ПИЩЕВЫЕ ДОБАВКИ ВКУСОАРОМАТИЧЕСКИЕ СМЕСИ
ФУНКЦИОНАЛЬНЫЕ СМЕСИ ЭМУЛЬГАТОРЫ СТАБИЛИЗАТОРЫ ГИДРОКОЛЛОИДЫ
АЛЬГИНАТЫ УСИЛИТЕЛИ КОРРЕКТОРЫ ВКУСА И АРОМАТА ОСВЕЖИТЕЛИ
РАЗМЯГЧИТЕЛИ КОНСЕРВАНТЫ УСКОРИТЕЛИ СОЗРЕВАНИЯ КУЛИНАРНЫЕ ПРИПРАВЫ
СМЕСИ ПРЯНОСТЕЙ СМЕСИ СПЕЦИЙ ЭКСТРАКТЫ НАТУРАЛЬНЫХ ПРЯНОСТЕЙ
КРАСИТЕЛИ КОМПЛЕКСНЫЕ ПИЩЕВЫЕ ДОБАВКИ ДЛЯ ЧИПСОВ И СНЕКОВ
КОМПЛЕКСНЫЕ ПИЩЕВЫЕ ДОБАВКИ ДЛЯ ПОЛУФАБРИКАТОВ МАРИНАДЫ



8 800 100 5999
www.aromadon.ru





- датчики оборудования. Управление аппаратами «из кабинета»;
- датчики продукции. Позволяют контролировать качество конечного продукта.

Автоматизация на всех этапах

Автоматизированные процессы на всех этапах производства сегодня осуществляются с помощью самого разнообразного оборудования. Оно не только помогает оптимизировать использование человеческого ресурса, но и создает условия для увеличения производительности и сокращения издержек.

В зоотехнике на помощь приходят автоматические весы. На этапе кормопроизводства – «умные» тракторы, косилки, автоматизированные системы комбикормовых производств, в кормлении – кормораздатчики, роботизированные раздатчики, измельчители. На помощь ветеринарам приходят автоматизированные системы контроля здоровья животных. При уборке применяются технологии гидросмыва, системы навозоудаления, при утилизации отходов – системы утилизационных производств. Сделать комфортным содержание животных помогают системы, поддерживающие комфортную среду в помещениях.

Проблемы внедрения инноваций в АПК

Эксперты СберПро называют среди препятствий на пути к увеличению доли предприятий АПК, использующих новейшие технологии в производстве, во-пер-

Эксперты СберПро называют среди препятствий на пути к увеличению доли предприятий АПК, использующих новейшие технологии в производстве, во-первых, дороговизну инновационных решений. Здесь на помощь может прийти только государство с различными поддерживающими мерами.

вых, дороговизну инновационных решений. Здесь на помощь может прийти только государство с различными поддерживающими мерами. При этом на рынках, которые перешли порог самообеспеченности, складывается все более жесткая конкуренция, которая так или иначе приведет к реновации в отрасли.

Также специалисты считают, что в условиях роста конкуренции у сельхозпредприятий есть два варианта действий. Первый – уходить в вертикально интегрированный холдинг, что приведет к сокращению себестоимости продукции. Второй – делать бизнес-процессы максимально прозрачными, чтобы видеть, где возможна оптимизация и какие этапы можно автоматизировать.

Есть вопросы и к кадровой подготовке отраслевых специалистов. Не хватает именно узконаправленных IT-специалистов, которые будут готовы разрабатывать цифровой продукт под конкретные нужды животноводства. Сотрудники предприятий, обладающие практическими навыками при работе с поголовьем, также должны иметь квалификацию для работы на высокотехнологичном оборудовании.

Внедрение искусственного интеллекта невозможно без систематизации полученных данных, и многим сельскохозяйственным предприятиям нужно учиться их правильно собирать, обрабатывать, использовать и хранить. Данными на бумажке или собранными в эксель-таблицу пользоваться практически невозможно: они не отражают полную картину происходящего. Некоторые отечественные разработки кормовых решений для птице- и животноводческих хозяйств основываются на ежедневном мониторинге и анализе 200 показателей. Далее искусственный интеллект способен выстроить наиболее оптимальный вариант принятия управленческих решений либо смоделировать ситуацию при вводе определенных параметров производства.

Оценивая ситуацию с внедрением инновационных технологий, аналитики группы «Деловой профиль» отмечают, что сегодня большинство крупных сельскохозяйственных компаний заинтересованы в проникновении AgriTech в АПК России, прежде всего в целях создания новых точек роста. В исследовании Группы «Рейтинг крупнейших АПК в России: перспективы полного импортозамещения, тенденции развития 2022» приводится информация, что, по данным экспертов, технологический инструментарий Индустрии 4.0 освоили менее 45% российских аграриев, что характеризуется значительным отставанием от зарубежных развитых стран, а пользователями инструментов IoT (искусственного интеллекта) являются не более 0,05% всех хозяйств. Из завершенных и рекомендованных к внедрению научно-технических разработок на ограниченной территории реализуется примерно 2–3%, еще 4–5% применяется не более чем в одном или двух сельских хозяйствах. **МП П**



Компания: Научно-производственная
фирма «Поток Интер»

+7 (495) 025-20-20
S.Sinyaev@potok.com
www.potok.com

Как пищевому предприятию увеличить срок годности продуктов

Одними из самых коварных врагов при производстве продуктов питания являются плесень и дрожжи. В этом материале мы разберем, что нужно знать современным пищевым компаниям о микробиологической чистоте воздуха, и покажем, как технология обеззараживания воздуха российской компании «Поток» позволяет увеличить срок годности производимой продукции.

Так сложилось, что на предприятиях по производству продуктов питания микробиологической чистоте воздуха зачастую уделяется недостаточное внимание. И речь здесь не об игнорировании санитарных норм. Просто стандартные средства очистки воздуха помогают уменьшить количество пыли в помещении, но наибольшую опасность представляет не пыль, а различные микроорганизмы. В первую очередь, это споры плесневых грибов и дрожжи. Победить такого врага сложнее, и простое следование гигиеническим нормативам тут не поможет.

В результате потери пищевого предприятия из-за высокой концентрации патогенных микроорганизмов в воздухе приводят к тому, что порядка 10–12% продуктов приходится утилизировать еще на этапе их производства, хранения или доставки конечному покупателю.

Инновационная технология «Поток»

Оптимальное решение для обеззараживания воздуха в помещениях пищевых предприятий предлагает научно-производственная фирма «Поток Интер». В основе данной технологии лежит уникальный физический метод инактивации микроорганизмов в воздухе с использованием электрических полей чередующейся полярности.

Оборудование НПФ «Поток Интер» снижает концентрацию бактерий, плесневых грибов и вирусов в воздухе помещений до минимальных значений и поддерживает ее на достигнутом уровне. Внутри установок обеззараживания воздуха не происходит накопления живых микроорганизмов,



▲ Автономные установки



▲ Канальные установки

что исключает их залповый выброс после выключения и повторного включения систем вентиляции.

Основные преимущества оборудования «Поток»:

- **Неизбирательность технологии.** Она эффективна в отношении ВСЕХ видов микроорганизмов, находящихся в воздухе.
- **Безопасна для людей.** Это особенно актуально для помещений, где работает много персонала, так как человек тоже является источником появления микроорганизмов.

- **Низкое энергопотребление.** Установки «Поток» потребляют меньше энергии, чем бактерицидные лампы на основе ультрафиолета.

Почему выгодно применять оборудование «Поток»

Согласно МУ 2.3.975-00 «Применение ультрафиолетового бактерицидного излучения для обеззараживания воздушной среды помещений организаций пищевой промышленности...» на каждые 1000 м³ объема помещения для уничтожения плесеней необходимо установить 42 бактерицидных рециркулятора производительностью 1000 м³/час каждый. Для сравнения: рециркуляторов производства компании «Поток Интер» производительностью 1000 м³/час понадобится всего две единицы.

Оборудование «Поток» для обеззараживания воздуха

НПФ «Поток Интер» предлагает пищевым предприятиям автономные и канальные установки. **Автономные установки** нужны для создания чистых зон в производственных цехах, на линиях упаковки и в административных помещениях. **Канальные установки** встраиваются в системы вентиляции и рециркуляции. Они необходимы для дооснащения приточной вентиляции цехов, складов, камер созревания и сушки, автоматов розлива и других помещений.

Чтобы получить консультацию о возможностях применения технологии очистки воздуха «Поток Интер» на вашем предприятии, напишите на электронный адрес S.Sinyaev@potok.com или позвоните по номеру +7 (495) 025-20-20. ■



ОРЕНКЛИП

Компания:

ООО «Фирма
«ОренКлип»

460501, Оренбургская
область, Оренбургский
район, с. Южный
Урал, ул. Купеческая,
строение 1 "б"

info@orenklip.ru
www.orenklip.ru

Тенденции на рынке кормов для непродуктивных домашних животных: собаки и кошки

Вопрос импортозамещения в 2022 году для России встал ребром. Проблема коснулась и кормов для домашних непродуктивных животных – собак и кошек.

После острого периода весны 2022 года стало понятно, что в России достаточно отечественных брендов и производителей направления petfood, которые могут заменить западные аналоги. Российские представители отрасли работу не приостанавливают – они обеспечены отечественным сырьем примерно на 80%. Оставшиеся 20% – импортные ингредиенты для премиум-линеек, упаковка и прочее. Все это выросло в цене.

Уже к июню структура рынка кормов и лакомств для домашних непродуктивных животных изменилась – на зарубежную продукцию приходится 31%, а на российскую – 69% (годом ранее было наоборот).

Сегодня каждый из видов кормов для собак и кошек – сухих, полувлажных, влажных, консервированных – имеет свою классификацию. Ее нельзя назвать унифицированной, единой для всех производителей, но условно она подразделяется так: корма эконом-класса, премиум-класса, супер-премиум-класса и холистик.



Российские представители отрасли работу не приостанавливают – они обеспечены отечественным сырьем примерно на 80%.

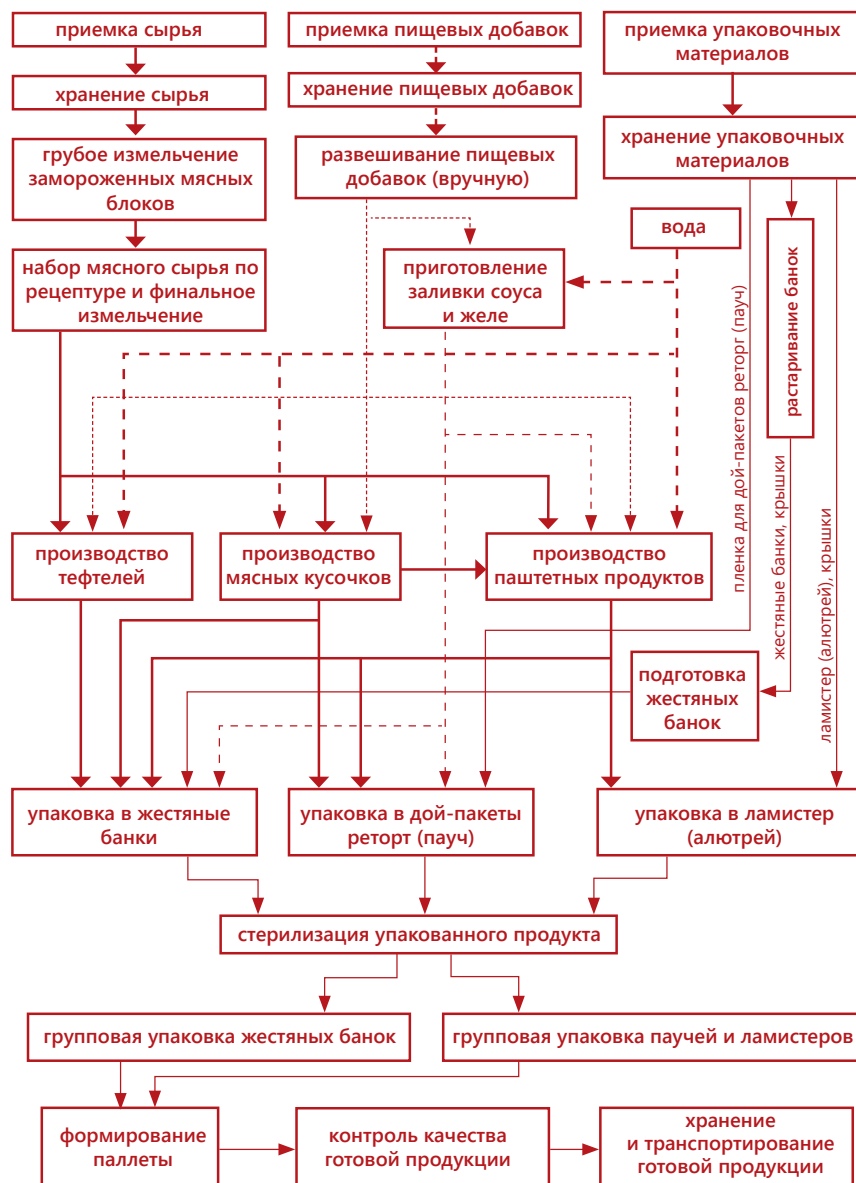
Корма эконом-класса

Основу кормов данной ценовой линейки составляют отходы пищевого производства. Состав продукта сбалансирован недостаточно, присутствующие в нем аминокислоты, микро- и макроэлементы не отличаются разнообразием. Энергетическая ценность составляет от 240 до 310 ккал/100 г.

Судя по тому, что большинству домашних животных корм эконом-класса приходится по душе, его вкусовые качества достаточно соблазнительны. Но подобная пикантность обусловлена лишь присутствующими в нем ароматизаторами и искусственными вкусовыми добавками.

Регулярное и длительное питание кормами эконом-класса питомцам противопоказано, так как низкое качество мясной составляющей и минимальное количество полезных веществ в продукте рано или поздно отразятся на здоровье любимца и его внешнем облике, в частности на состоянии шерсти.

Блок-схема технологического процесса производства консервированных кормов для непродуктивных животных (собаки и кошки) в разных видах тары: жестебанка, ламистеры, реторт паучи ценовых категорий премиум, медиум, эконом



Корма премиум-класса

В России владельцы домашних непродуктивных животных чаще отдают предпочтение кормам премиум-класса. Их ассортимент широк и неоднороден. Часть из них почти не проигрывает по качеству продукту супер-премиум-класса, прочие, наоборот, ненамного превышают эконом-уровень.

Корма премиум-класса, наряду с мясными ингредиентами, содержат субпродукты II категории, но на упаковках товара часто отсутствует информация о том, какие именно продукты в составе. Количество мясных ингредиентов составляет до 30%, доминантной составляющей чаще всего выступает рис или рисовая мука.

При производстве супер-премиум-кормов задействованы технологии с применением щадящей термообработки, которые позволяют сохранить белки и жиры в максимально естественном состоянии.

В этих кормах значительно шире представлены витамины, макро- и микроэлементы, а комплекс питательных ингредиентов хорошо сбалансирован. Однако присутствуют и нежелательные химические соединения: красители, ароматизаторы, консерванты. Энергетическая ценность продукта составляет 310–350 ккал/100 г.

Корма супер-премиум-класса

Корма этой категории имеют статус элитных, содержат в себе исключительно первосортные высокопитательные компоненты: мясо курицы и цыплят, индейки, ягненка, куриные яйца, отварной рис, богатую клетчаткой мякоть свеклы. В составе можно найти также мясные субпродукты I категории (печень, язык, почки, сердце). Энергетическая ценность этого продукта – 360–470 ккал/100 г.

Питомец, регулярно питающийся таким кормом, не нуждается в расширении меню, ведь корм разработан с учетом особенностей пищеварения животного, обмена веществ в его организме, потребности в витаминах и минеральных веществах.

При производстве супер-премиум-кормов задействованы технологии с применением щадящей термообработки, которые позволяют сохранить белки и жиры в максимально естественном состоянии. Высококачественные жиры стабилизированы витамином Е. В такой еде отсутствуют красители, консерванты, она обладает естественным ароматом и вкусом. Иногда питомцы, долгое время питавшиеся недорогими кормами с концентрированными искусственными вкусовыми и ароматическими добавками, не сразу привыкают к натуральным ароматам и «воротят нос» от высококачественной еды.

В линейке продукции супер-премиум-класса представлены также лечебные и диетические корма. Они вводятся в рацион питомца, нуждающегося в специфическом питании. Они насыщены ингредиентами, содержащими оптимальное количество белков, жиров, углеводов. В некоторых из них снижено количество фосфора, несколько уменьшена калорийность. Отличительная черта такой продукции – гипоаллергенность.

Лечебные корма не включаются в меню питомца на продолжительное время – лишь в течение болезни, а корм для профилактики возможных заболеваний вполне можно включать в постоянный рацион питомца.



Корма класса холистик

Корма этого класса называют чрезвычайным достижением в системе производства продуктов питания для непродуктивных домашних животных. В переводе с греческого языка слово «холос» означает «цельный», «полный», «самодостаточный». Холистический подход к созданию кормов, по мнению производителей продукта, способен творить чудеса. Компании-производители утверждают, что животное, которое с детства питается кормами холистик, практически не подвержено заболеваниям.

Корма класса холистик представляют собой своеобразное ассорти из натуральных, экологически чистых продуктов. В них содержится от 65 до 80% высококачественного мяса, в том числе птичьего, крупа (в основном рис), овощи, фрукты, ягоды. Часть компонентов идентична дарам природы, которыми животное могло бы питаться, обитая в естественной среде. Они подобраны с таким расчетом, чтобы домашний любимец получал необходимые вещества, которые не мешают друг другу усваиваться, и гармонизируют естественные биохимические реакции организма.

Как правило, для этих целей используется технологическое оборудование ведущих европейских производителей, но санкции усложнили поставку технологического оборудования и комплектующих к нему. До 90% производств кормов для непродуктивных домашних животных в России пользуются европейским оборудованием. Ситуацию может исправить параллельный импорт, но он приведет к увеличению себестоимости итоговой продукции. Альтернативных поставщиков ищут в Китае и Турции.

На сегодняшний день одной из ведущих отечественных компаний – производителей технологического оборудования яв-

По техническому заданию клиента инженеры и технологи компании формируют и поставляют «под ключ» с полным сопровождением технологические линии производства консервированных кормов, которые позволяют производителям уверенно заявить о своем бренде и успешно конкурировать с зарубежными производителями разных ценовых сегментов.

ляется ООО «Фирма «ОренКлип». На ее базе формируется официальное представительство группы компаний из Китая – ведущего производителя технологического мясоперерабатывающего оборудования и технологического оборудования для направления petfood – «Helper».

ООО «Фирма «ОренКлип» основана в 2006 году. Находясь на рынке технологического мясоперерабатывающего оборудования и технологического оборудования для направления petfood, компания является экспертом. Обладая необходимыми навыками, сотрудники компании готовы оказать услуги в проектировании, поставке технологического мясоперерабатывающего оборудования и технологического оборудования для направления

petfood, технического, инженерного и технологического сопровождения производственных объектов, поставке запасных частей и расходных материалов, грамотном гарантийном и постгарантийном сервисном обслуживании.

По техническому заданию клиента инженеры и технологи компании формируют и поставляют «под ключ» с полным сопровождением технологические линии производства консервированных кормов для непродуктивных домашних животных, которые позволяют производителям уверенно заявить о своем бренде и успешно конкурировать с зарубежными производителями разных ценовых сегментов.

Приобретение и использование технологических линий от компании «ОренКлип» позволит:

- исключить расходы на дополнительный персонал за счет автоматизации производства;
- исключить простои вследствие поломок, брака готовой продукции, дополнительные вложения на ликвидацию нештатных ситуаций из-за качества оборудования;
- сэкономить место в небольших производственных помещениях за счет более компактных габаритных размеров оборудования;
- производить широкий ассортимент качественных консервированных кормов для кошек и собак в соответствии со стандартами нормативной документации;
- вывести на рынок бренды консервированных многокомпонентных кормов для непродуктивных домашних животных по собственным уникальным рецептурам для разных типов питомцев;
- провести тест на поедаемость выработанного консервированного корма;
- создать нормативную документацию на выпускаемую продукцию и программу производственного контроля;
- разработать виды и форматы индивидуальной упаковки с указанием необходимой потребительской информации.

В настоящее время фирма «ОренКлип» ведет работы по запуску трех производств направления petfood в регионах:

- Ленинградская область – ООО «Аргумент», производительность 3500 кг/час.
- Краснодарский край – Агропромышленный комплекс ГК «Прогресс Агро», производительность 1500 кг/час.
- Великий Новгород – Агропромышленный комплекс ЗАО «Адепт», производительность 3500 кг/час. ■

Специалисты GEA расскажут об оборудовании и технологиях на «Агропродмаш-2022»

GEA Engineering for a better world.

Компания:
GEA
gea.com/russia

Приглашаем вас посетить объединенный стенд компании GEA на выставке «Агропродмаш-2022», которая пройдет с 10 по 14 октября 2022 года в Москве в ЦВК «Экспоцентр» на Краснопресненской набережной, 14.

Вы сможете обсудить текущие и планируемые проекты по оснащению или модернизации вашего производства.

Наши специалисты ответят на все ваши вопросы по оборудованию и технологиям, проинформируют о новейших разработках GEA для производства, нарезки и упаковки продуктов питания, переработки мяса, производства макаронных изделий, сухих завтраков, чипсов и кормов для домашних животных, обработки и раз-



Со специалистами GEA можно обсудить текущие и планируемые проекты по оснащению или модернизации производства.

мола зерна. Профессионалы GEA также познакомят вас с решениями компании для охлаждения и заморозки продуктов питания, вентиляции и кондиционирования производственных помещений.

Ждем вас на стенде 22C10 в павильоне 2 (зал 2) с 10.00 до 18.00. ☒

НАСКОЛЬКО ВАЖНА ДЛЯ ВАС ГИГИЕНА?

Надеемся, что она важна для Вас так же, как и для нас! Мы разрабатываем технологии для пищевой промышленности, потому что заботимся о Вашем деле. Наши волчки и куттеры являются одними из самых лучших на рынке в вопросах гигиеничности.



На сайте kgwetter.de/en/hygienic-plus мы показываем наши решения по гигиене для небольших производств.



Приглашаем
посетить нас на
выставке
АГРОПРОДМАШ



Материал подготовлен по информации Министерства сельского хозяйства РФ, а также по данным региональных отраслевых ведомств

НОВЫЕ И МОДЕРНИЗИРОВАННЫЕ ПРЕДПРИЯТИЯ ОТРАСЛИ – 2022

Агропромышленный комплекс Российской Федерации продолжает расширяться несмотря на введенные санкции. Публикуем информацию о некоторых новых и модернизированных предприятиях мясной, мясомолочной, мясоперерабатывающей промышленности и птицепрома.

Завод по переработке отходов животноводства под Калининградом

В Калининградской области появилось предприятие, на котором будут заниматься переработкой биологических отходов животноводства. Завод является частью агрохолдинга «РБПИ Групп».

На новом предприятии отходы животноводства перерабатывают в мясокостную муку и технический жир. Мощность завода рассчитана на переработку 13,5 тыс. т отходов ежегодно. Из этого объема можно получить 4 тыс. т мясокостной муки и 1,8 тыс. т технического жира. Инвестиции в проект составили почти 1 млрд рублей.

В перспективе наличие переработки отходов животноводства в Калининградской области позволит отказаться от захоронений сельхозживотных.

8 тыс.

голов КРС будет составлять стадо на новом мегакомплексе в Ленинградской области.

Ферментеры для переработки отходов – в Иркутской области

На птицефабрике в Ангарске ввели в эксплуатацию установку по переработке отходов жизнедеятельности сельскохозяйственных животных и птиц. Там установили два ферментера объемом 200 т каждый.

Новое оборудование на Ангарской птицефабрике позволяет перерабатывать помет в удобрения. Удобрения получают путем сложных биотермических процессов ферментирования, которые происходят в аэробных условиях под воздействием аэробных бактерий. Одновременно с ними выделяется большое количество тепловой энергии, которое позволяет осуществить замкнутый цикл производства и сделать его безотходным. Готовые удобрения полностью очищены от вредных



На предприятии Краснодарского края будут выращивать три породы: йоркшир, ландрас и крупная белая. Первые две относят к элитным – они отличаются нежным мясом с небольшой прослойкой жира. Крупная белая – самая распространенная на территории нашей страны порода.

веществ и могут составлять конкуренцию минеральным удобрениям.

Объем инвестиций в запуск ферментеров составил свыше 150 млн рублей.

Птицефабрика в подмосковных Луховицах

В Московской области осенью приступят к строительству современной птицефабрики, сообщают в пресс-службе Министерства сельского хозяйства Подмосковья. Заявлено, что новая птицефабрика будет обладать высоким уровнем экологической и биологической безопасности.

На будущей птицефабрике в Подмосковье будут производить 400 млн яиц в год, или около 1% от общероссийского объема производства. Инвестиции в проект составят 1,8 млрд рублей. Строительство было инициировано АО «Оксское», которое является одним из крупнейших производителей куриных яиц в стране.

Свинокомплекс на Ямале

К концу года в Ямало-Ненецком автономном округе запустят первое в регионе животноводческое предприятие замкнутого цикла. Здесь будут применять энергосберегающие и другие современные технологии – например, автоматические системы кормления и компьютеризованный климат-контроль.

После того как свинокомплекс выйдет на полную мощность, объем производства свинины может превысить 50 т в год. Таким образом, производство этой продукции в регионе значительно вырастет (в регионе сегодня заготавливают около 70 т свинины). Благодаря запуску свиноводческого предприятия в ЯНАО рассчитывают увеличить поставки местного мяса в социальные, образовательные и медицинские учреждения, а также создать новые рабочие места на селе.

Объект построит агрофирма «Толькинская».

Производство и переработка свинины – в Хабаровском крае

На новом свиноводческом комплексе, который расположился в двух районах Хабаровского края, станут выращивать свиней и выпускать свежие мясные и субпродукты.



На будущей птицефабрике в Подмосковье будут производить 400 млн яиц в год, или около 1% от общероссийского объема производства.

Комплекс рассчитан на 70 тыс. голов свиней. Инвестиции в новое производство достигают 1,9 млрд рублей. После полного запуска количество рабочих мест составит 160.

На свинокомплексе запланировано выйти на полный цикл воспроизводства, откорма и уоя свиней и реализации готовой продукции. Корма также будут выращивать самостоятельно.

Мощность нового комплекса составит 470 т свинины в полутушах и различных

мясных продуктов – всего свыше 300 наименований. Предприятие нацелено на покрытие потребностей региона в мясе

В Краснодарском крае запущен селекционно-генетический центр для разведения свиней

Производственная мощность нового селекционно-генетического центра в Ейске составит 40 тыс. голов. На предприятии Краснодарского края будут выращивать три породы: йоркшир, ландрас и крупная белая. Первые две относят к элитным – они отличаются нежным мясом с небольшой прослойкой жира. Крупная белая – самая распространенная на территории нашей страны порода, животные отличаются неприхотливостью, быстро растут и набирают массу.

Для разведения свиней на предприятии построили 11 корпусов. Животные будут использоваться для создания и поддержания собственного родительского стада и для комплектования маточного поголовья в сторонних промышленных свиноводческих комплексах.

Проект реализуется Торговым домом «Ясени», его стоимость – около 1,5 млрд рублей. Он рассчитан на замещение импортных поставок свиней.

Животноводческий мегакомплекс в Ленинградской области

Новое предприятие будет расположено на 51 га земли и рассчитано на 8 тыс. голов крупного рогатого скота, из них 3,5 тыс. голов будет составлять дойное стадо. Ожидается, что объем нового производства будет составлять 130 т молока ежедневно, а комплекс станет самым большим на Северо-Западе России и одним из крупнейших в стране.

В проект инвестируют 1,5 млрд рублей. Его реализация позволит создать более 250 рабочих мест при максимальной

300 т

куриных полуфабрикатов для сетей фастфуда ежемесячно – плановый показатель после модернизации производства на башкирском предприятии.



автоматизации производственных процессов. Инициатор мегапроизводства – племязавод «Бугры».

Товарно-молочный комплекс на три тысячи коз в Адыгее

Новый, уже второй товарно-молочный комплекс на 3 тыс. коз открыли в поселке Трехречный Республики Адыгея. Он стал частью большого проекта по созданию кластера молочного козоводства. Общий объем инвестиций составил 2,3 млрд рублей. На первой очереди уже с 2020 года работает комплекс на 2 тыс. коз.

Производство запустили в поселке Трехречный в рамках реализации масштабного проекта по созданию кластера молочного козоводства в Адыгее.

Проект реализуется с 2018 года, его инвестирует компания «Мирный – Адыгея». Предприятие поставяет продукцию Аэрофлоту, является поставщиком сетей «Азбука Вкуса», «Перекресток», «Лента», «Ашан» и др.

5 тыс. коз

будет содержаться в кластере молочного козоводства в Адыгее.

Новый молочный комплекс позволит производить до 15 т козьего молока в сутки.

Роботизированный склад для ультрасвежих продуктов в Пензе

На предприятии «Пензахолод» реализован современный, первый подобного рода в России проект – новый склад для хранения и отгрузки мяса баранины, утки, индейки и продукции глубокой переработки. Функционал склада позволяет отбирать продукцию для розничных заказов как поштучно, так и коробочно.

На складе ультрасвежих продуктов работают 10 роботов. Восемь из них способны перевозить до 600 кг, два робота могут транспортировать до 1 т. Машины на роботизированном складе в 3–4 раза быстрее человека выполняют перемещение и отбор товара к отгрузке, проводят инвентаризацию, уплотнение и комплектование паллет на отгрузку заказчиком.

Склад в Пензе стал одним из этапов проекта ГК «Дамате» по роботизации складов.

Инкубационное яйцо индейки – в Тюменской области

Группа «Дамате» в 2022 году завершит строительство племенного репродуктора второго порядка в Тюменской области. Здесь будут выпускать 12 млн инкубационных яиц в год.

Проект, как пишет издание «Агроинвестор», уже называют знаковым для отрасли индейководства, т. к. он придаст импульс развитию племрепродукторов первого порядка.

Машины на роботизированном складе в 3–4 раза быстрее человека выполняют перемещение и отбор товара к отгрузке, проводят инвентаризацию, уплотнение и комплектование паллет на отгрузку заказчиком.

Производство куриных полуфабрикатов для фастфуда – в Башкирии

Предприятие «Турбаслинские бройлеры» запустило новый цех по производству полуфабрикатов из куриного мяса для сети быстрого питания. Здесь производят 120 т готовой продукции в месяц, а в ближайшее время планируют увеличить объем производства до 300 т. Дополнительно создано 75 рабочих мест.

Кроме того, «Турбаслинские бройлеры» реконструировали комплексы на 60 тыс. т птицы. Таким образом, отныне предприятие готово обеспечить запросы и внутреннего, и внешнего рынков. Продукция будет экспортироваться в Узбекистан, Вьетнам, Китай и Молдову. **МП П**



ТЕХНОЛОГИИ ВАШЕГО УСПЕХА

РЕЖУЩИЙ ИНСТРУМЕНТ

РАСХОДНЫЕ МАТЕРИАЛЫ

ТЕХНОЛОГИЧЕСКИЙ ИНВЕНТАРЬ

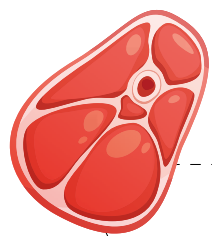
МОНТАЖНЫЕ РАБОТЫ

СЕРВИСНОЕ ОБСЛУЖИВАНИЕ

ВОРОТА ДВЕРИ ЗАВЕСЫ

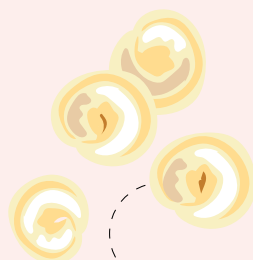
ОБОРУДОВАНИЕ ДЛЯ
ПИЩЕВЫХ ПРОИЗВОДСТВ

- убой и разделка
- приготовление фаршей
- формовка и порционирование
- приготовление деликатесов
- термообработка
- нарезка
- упаковка
- санитарно-гигиеническое оборудование



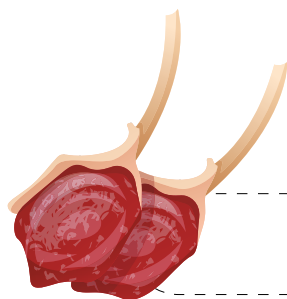
Говядина
(кроме бескостного
мяса)

383,76 476,09



**Пельмени, манты,
ravioli**

368,5 432,84



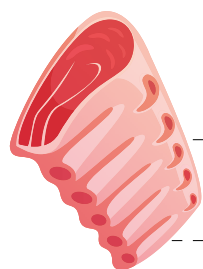
Баранина
(кроме бескостного
мяса)

484,93 540,42



**Кулинарные изделия
из птицы**

343,14 415,2



Свинина
(кроме бескостного
мяса)

291,28 310,84

МЯСНЫЕ ПРОДУКТЫ:

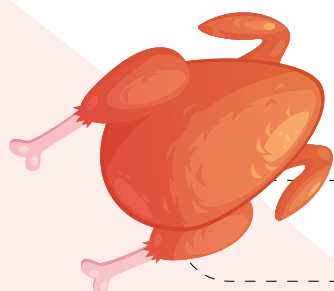
ДИНАМИКА
ЦЕН В 2021–2022 ГГ.

Июль 2021

Июль 2022

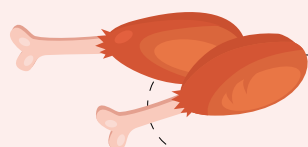
руб./кг

М



**Куры
охлажденные
и мороженые**

166,73 186,02



Окорочка куриные

194,07 225,28



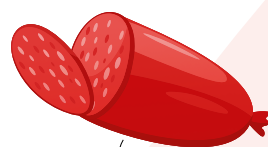
Мясо индейки

399,06 442,54



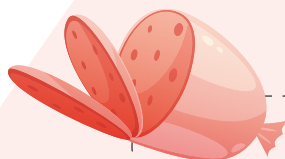
Фарш мясной

368,5 432,84



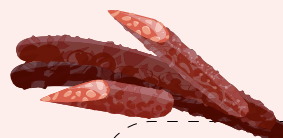
**Колбаса
полукопченая
и варено-копченая**

535,33 608,11



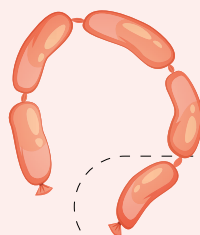
Колбаса вареная

428,38 482,9



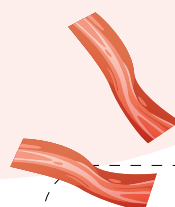
Колбаса сырокопченая

1 035,23 1 151,62



Сосиски, сардельки

408,06 469,39



Мясокопчености

673,68 736,42



Инфографика составлена по данным ЕМИСС,
последнее обновление данных 11.08.2022.

Субъект статистического учета –
Федеральная служба государственной статистики.

Средняя потребительская цена (тариф) – средняя величина из уровней цен на товар (услугу)-представитель, зарегистрированная в различных организациях торговли и сферы услуг. Средняя цена (тариф) на товар (услугу) формируется под влиянием многообразных ассортиментных, а также территориальных сдвигов, сезонных колебаний и других факторов.

ПРИГЛАШАЕМ ПРИНЯТЬ УЧАСТИЕ

XXVIII МЕЖДУНАРОДНАЯ СПЕЦИАЛИЗИРОВАННАЯ
ТОРГОВО-ПРОМЫШЛЕННАЯ ВЫСТАВКА

MVC: ЗЕРНО-КОМБИКОРМА-ВЕТЕРИНАРИЯ - 2023



21-23 ИЮНЯ

МОСКВА, ВДНХ, ПАВИЛЬОНЫ № 55, 57



СПЕЦИАЛЬНАЯ ПОДДЕРЖКА:



МИНСЕЛЬХОЗ РОССИИ



РОССИЙСКИЙ
ЗЕРНОВОЙ СОЮЗ



АССОЦИАЦИЯ
«РОСРЫБХОЗ»



СОЮЗ
КОМБИКОРМЩИКОВ



СОЮЗРОССАХАР



НАЦИОНАЛЬНАЯ
ВЕТЕРИНАРНАЯ
АССОЦИАЦИЯ



АССОЦИАЦИЯ ПТИЦЕВОДОВ
СТРАН ЕВРАЗИЙСКОГО
ЭКОНОМИЧЕСКОГО СОЮЗА



СОЮЗ ПРЕДПРИЯТИЙ
ЗООБИЗНЕСА



АССОЦИАЦИЯ
«ВЕТБИОПРОМ»



АССОЦИАЦИЯ
«ВЕТБЕЗОПАСНОСТЬ»



НАЦИОНАЛЬНЫЙ СОЮЗ
СВИНОВОДОВ



РОСПТИЦЕСОЮЗ



ОФИЦИАЛЬНЫЙ ПАРТНЕР
МОСКОВСКАЯ ТОРГОВО-ПРОМЫШЛЕННАЯ ПАЛАТА

ОРГАНИЗАТОР ВЫСТАВКИ
ЦЕНТР МАРКЕТИНГА «ЭКСПОХЛЕБ»



ТЕЛ.: (495) 755-50-35, 755-50-38
E-MAIL: INFO@EXPOKHLEB.COM
WWW.MVC-EXPOKHLEB.RU



Клиенты АО «АСК» гарантированно получают только качественный кормовой белок

Вот уже 23 года на российском рынке работает Агентство «Сельхозкорма» – поставщик и производитель кормовых белков.

О компании

Агентство «Сельхозкорма» ведет свою историю с 1999 года. Тогда в Вологде было основано его головное отделение. Уже в первое десятилетие с начала работы компания «АСК» запустила собственную производственную площадку и стала лидером по продажам рыбной муки в России и СНГ. К 2020 году агентство занимало 70% российского рынка рыбного жира и рыбной муки.

Сегодня «АСК» является производителем и поставщиком кормовых белковых компонентов, а также жиров для производителей, выпускающих корма для аквакультуры, свиноводства и птицеводства. Ассортимент протеиносодержащих продуктов включает рыбную муку, мясокостную муку, кукурузный глютен, а также рыбный и животный жиры.

Наличие собственных производств, долгосрочные партнерские отношения с рыболовными компаниями, развитая логистическая инфраструктура позволяют АО «АСК» обеспечивать поставки клиентам своевременно в полном объеме, а также по приемлемым ценам.

О продукции

АО «АСК» производит рыбную муку и рыбный жир на рыбоперерабатывающих предприятиях Камчатского края и Приморского края. Процесс производства реализуется на основе строгих принципов производственной деятельности (система GMP), а также анализов и устранения рисков в критических контрольных точках (система НАССР) без вреда для окружающей среды.



Более
10 000 т –
годовой объем производства
рыбной муки на предприятиях
АО «АСК» на Камчатке.

Разделение сырья и технологии, которые используются при производстве, позволяют выпускать рыбную муку с содержанием протеина от 60 % и выше. Каждая партия продукта проходит строгий лабораторный контроль на широкий перечень показателей.

Более 10 000 т – годовой объем производства рыбной муки предприятий АО «АСК» на Камчатке.

С 2012 года АО «АСК» импортирует рыбную муку из стран Африки.

Более 70% реализуемой рыбной муки на территории РФ проходит через АО «АСК».

Более
200 компаний
уже выбрали сотрудничество
с Агентством
«Сельхозкорма»

Являясь партнером крупнейших производителей России и СНГ, АО «АСК» поставляет своим покупателям животный жир, мясную и мясокостную муку. АО «АСК» готово предложить продукцию запрашиваемого сырого протеина из разного видового сырья (свиного, куриного, говяжьего и др.). Важно, что ассортимент мясной и мясокостной муки производится исключительно из боенского сырья. Каждая произведенная партия до поставки в адрес покупателя проходит производственный контроль в аккредитованной лаборатории.

О ценностях

В Агентстве «Сельхозкорма» говорят, что формула клиентоориентированности «Относись к клиенту как к самому себе», качество и безопасность поставляемой продукции, инновации, профессиональная команда и бережное отношение к окружающей среде – это те ценности, которые помогают удовлетворять потребности партнеров и, в целом, делать мир лучше.

Более 200 компаний уже выбрали сотрудничество с Агентством «Сельхозкорма». ■

active
CONCENTRATE

PHYTOBIOTICS

Компания:

ООО «Фитобиотикс Рус»

Москва, Головинское ш.,
д.5, к.1, пом.13021
+7 495 641 32 48
info@phytobiotics.ru
www.phytobiotics.com

Автор:

Елена Немчинова,
зам. генерального
директора по птицеводству
ООО «Фитобиотикс Рус»



Новое решение для улучшения качества скорлупы

Перед специалистами по кормлению птицы чаще всего стоят задачи, от решения которых зависит экономическая эффективность производства. Основной фокус направлен на увеличение процента выхода товарного и инкубационного яйца, повышение продуктивности кур-несушек или улучшение минерализации костей и стабильный рост современных кроссов бройлеров. Для решения этих задач компания Phytobiotics разработала новый продукт растительного происхождения Active D – биоактивная форма витамина D₃, который производится в Баварии (Германия). Специальные растения профессионально культивируются и подвергаются переработке по уникальной технологии.

Метаболизм витамина D, кальция и фосфора – очень сложная система, которая требует участия печени и почек, поскольку базовый витамин D должен преобразовываться в данных органах в его активную форму – 1,25-дигидрокси-витамин D₃. Однако это преобразование зачастую ограничено на критических этапах производства (например, возраст кур-несушек старше 50 недель). Такие факторы, как жировая дистрофия печени или контаминация корма микотоксинами, негатив-

Высокая доступность Active D непосредственно в кишечнике позволяет обеспечить поступление кальция и фосфора в кровь, тем самым снижая нагрузку на печень и почки.

но влияют на функционирование печени и приводят к ее повреждению. Поврежденная печень не в состоянии эффективно метаболизировать витамин D, что приводит к снижению доступности кальция и фосфора для формирования скорлупы.

Высокая доступность Active D непосредственно в кишечнике позволяет обеспечить поступление кальция и фосфора в кровь, тем самым снижая нагрузку на печень и почки, которые и так находятся в стрессе на поздних стадиях производства.

Рисунок 1. Преимущества применения биоактивной формы витамина D₃

Проблемы, связанные с витамином D, также возникают у быстрорастущих бройлеров, когда молодые цыплята не могут синтезировать достаточное количество активного витамина D из-за отсутствия необходимых ферментов.

Рисунок 2. Увеличение толщины большеберцовой кости бройлеров при использовании добавки Active D (Германия, 2017)

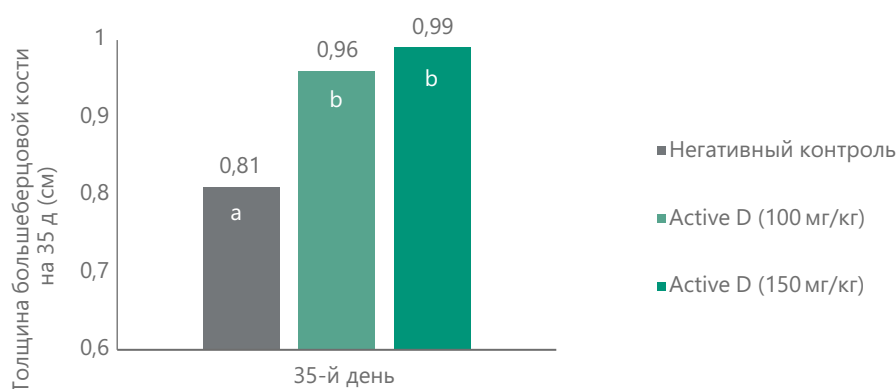
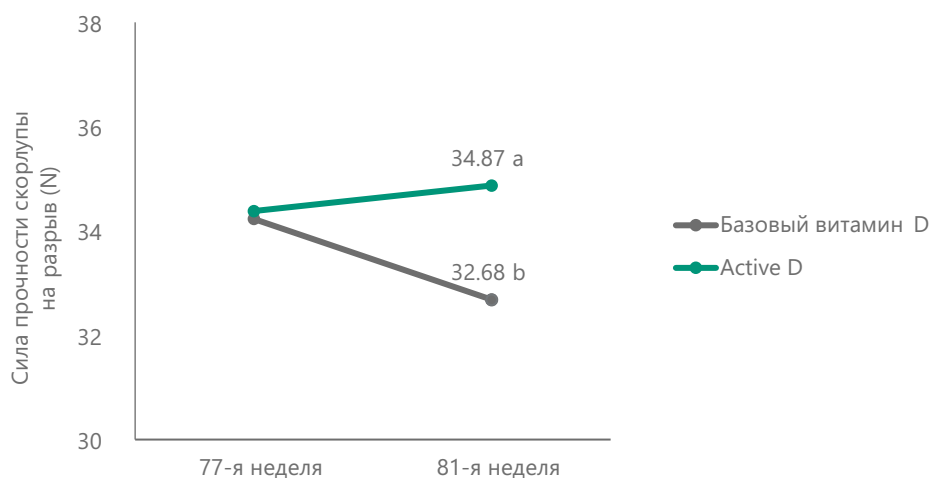


Рисунок 3. Повышение прочности скорлупы яйца при использовании добавки Active D (Lfl. Kitzingen, 2019)



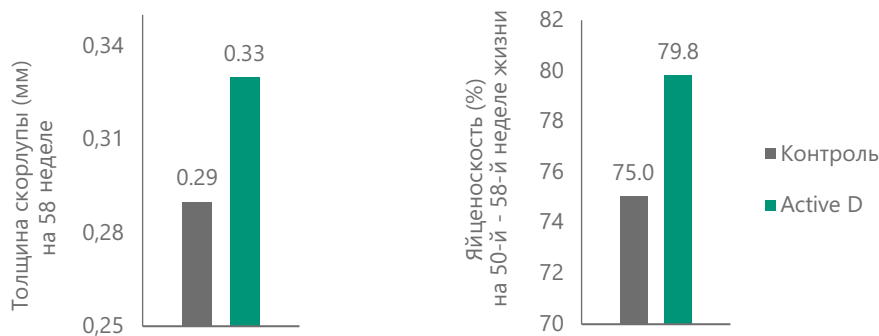
Проблемы, связанные с витамином D, также возникают у быстрорастущих бройлеров, когда молодые цыплята не могут синтезировать достаточное количество активного витамина D из-за отсутствия необходимых ферментов. Это приводит к непропорциональной взаимосвязи между развитием скелета и приростом мышечной массы, поскольку всасывание кальция и фосфора снижается, что, например, отрицательно сказывается на конверсии корма, иммунной системе и общем развитии костей.

Active D ликвидирует дефицит в обеспечении птицы «солнечным» витамином.

«Active D ликвидирует дефицит в обеспечении птицы «солнечным» витамином», – говорит доктор Херманн Рот, основатель и владелец компании Phytobiotics. Ученый-агроном, имеющий докторскую степень, указывает на такие негативные факторы, как тепловой стресс или возраст животных. В результате влияния этих факторов возникает дефицит витамина D и снижается продуктивность животных.

Кормовая добавка Active D может использоваться не только в птицеводстве, но и в свиноводстве, поддерживая абсорбцию кальция и его транспорт, тем самым

Рисунок 4. Влияние Active D на яичную продуктивность и толщину скорлупы (ВНИИТИП, Россия 2019)



Active D может использоваться не только в птицеводстве, но и в свиноводстве, поддерживая абсорбцию кальция и его транспорт, тем самым поддерживая здоровье конечностей, увеличивая срок продуктивного использования свиноматок.

Таблица 1. Применение «сверх»

Технологическая группа	Дозировка, г/т корма	Стандартная дозировка базового витамина D ₃ , МЕ/кг
Куры-несушки	100	3000
Птица родительского стада	100	
Бройлеры:		5000 МЕ/кг
стартовый	150	
ростовой	100	
финишный	75	

поддерживая здоровье конечностей, увеличивая срок продуктивного использования свиноматок, способствуя уменьшению осложнений при опоросе, повышению молочной продуктивности и однородности поросят. Ожидается, что продукт будет повышать жизнеспособность растущих свиней, поскольку первые полевые испытания показали многообещающие результаты.

Таблица 2. Частичная замена холекальциферола (витамин D₃)

Технологическая группа	Дозировка, г/т корма	Стандартная дозировка базового витамина D ₃ , МЕ/кг
Куры-несушки	100	2000
Птица родительского стада	100	
Бройлеры:		
стартовый	150	3500
ростовой	100	4000
финишный	75	4250

Новый продукт Active D от компании Phytobiotics, содержащий биоактивные гликозиды 1,25-дигидрокси-витамина D₃, теперь доступен в России, Казахстане и Беларуси. Производится из растений, которые по своей природе содержат большое количество активных метаболитов витамина D₃.

Active D выпускается в гранулированной форме и может быть включен в комбикорма для птиц или свиней из расчета 50–150 г на тонну корма, как «сверх» обычного уровня холекальциферола, так и с частичной заменой базового витамина D₃.

Необходимые рекомендации по рецептуре рациона, в том числе возможности его улучшения с помощью биоактивной формы витамина D₃, вы сможете получить у специалистов Phytobiotics Россия. Кроме того, вам предоставят подтверждающие данные исследований. ■



activeD
CONCENTRATE

Повышаем прочность скорлупы и костей

Вы ищете способы...

- увеличения прочности скорлупы
- повышения яйценоскости
- улучшения здоровья несушек

... используйте

Active D!



У вас есть вопросы? Свяжитесь с нашими экспертами. Мы рады вам помочь.

PHYTOBIOTICS

Phytobiotics Futterzusatzstoffe GmbH | Фитобиотикс Рус | Москва | Головинское ш., д.5, к.1, пом.13021
+7 495 641 32 48 | info@phytobiotics.ru | www.phytobiotics.com

МЯСНАЯ & КУРИНЫЙ
ПРОМЫШЛЕННОСТЬ & КОРОЛЬ
ИНДУСТРИЯ ХОЛОДА для АПК
Russia 2023

МЕЖДУНАРОДНАЯ ВЫСТАВКА И САММИТ



FROM FEED TO FOOD

400

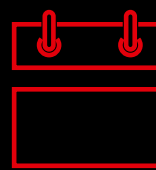
компаний

36

стран



РОССИЯ,
МОСКВА,
КРОКУС ЭКСПО



30 МАЯ
1 ИЮНЯ 2023

Выставка **Meat & Poultry Russia & VIV** – важная отраслевая площадка для демонстрации передовых технологий в мясной промышленности и птицеводстве для производства безопасной и качественной продукции в концепции «от поля до стола».

Выставка проводится в Москве с 2001 года.
С 2004 года проходит в партнерстве с VIV worldwide.



+7 (495) 797 69 14

| info@meatindustry.ru

| www.meatindustry.ru

Worldwide Calendar 2022-2023

Health & Nutrition **Asia** 2022 co-located with VICTAM Asia, Бангкок, Таиланд, 7-9 сентября 2022 |
VIV **Qingdao** 2022, Циндао, Китай, 22-24 сентября 2022 | VIV **Asia** 2023, Бангкок, Таиланд, 8-10 марта 2023 |
VIV **MEA** 2023, Абу-Даби, ОАЭ, 20-22 ноября 2023 |

Партнерские проекты VIV worldwide: Poultry **Africa** 2022, Кигали, 5-6 октября 2022 | ILDEX **Indonesia** 2022, Джакарта, 9-11 ноября 2022 |
VIV **Turkey** 2023, Стамбул, 6-8 июля 2023 |



СОЗДАЁМ
БУДУЩЕЕ
С 1886 ГОДА



Компания:

Московский офис
ООО «КВС РУС»
119530, г. Москва,
Очаковское шоссе, 34
тел. +7 (495) 269-51-82
www.kws-rus.com

Использование гибридной ржи в рационах бройлеров – путь к повышению рентабельности отрасли

Опыт, проведенный компанией КВС РУС совместно со Всероссийским научно-исследовательским и технологическим институтом птицеводства (ВНИИТИП), показал, что в комбикормах для бройлеров пшеницу можно заменять гибридной рожью до 20% по массе. Зоотехнические показатели выращивания при этом не снижаются, а рентабельность производства становится выше.

Рожь в кормлении: вчера и сегодня

Еще во времена Советского Союза рожь использовалась в кормлении сельскохозяйственных животных в последнюю очередь после традиционных кормовых культур – пшеницы, ячменя и тритикале. Это было связано с тем, что у популяционной ржи был ряд характеристик, которые влияли на ее питательность и усвояемость.

Сырой протеин в популяционной ржи всегда нормировался в расчетах в размере 8–9%, в то время как у пшеницы и ячменя этот показатель был на уровне 11–12% и выше. Также популяционная рожь имеет высокое содержание водорастворимых

углеводов, которые при попадании в желудочно-кишечный тракт увеличивают вязкость химуса, что, в свою очередь, затрудняет продвижение пищевого кома и снижает конверсию корма. Это было максимально заметно в кормлении бройлеров.

Также исторически птицеводы опасались использовать рожь в связи с появлением липкого помета, который загрязнял все вокруг и вызывал воспаление подушечек лап. Из-за дискомфорта цыплята не росли, и даже наблюдался отход молодняка.

В настоящее время направленная селекция гибридной озимой ржи позволила снизить количество водорастворимых углеводов. Использование современных

мультиэнзимных композиций позволяет максимально повысить утилизацию питательных веществ в организме животных. Проводимые опыты показывают и иные, противоположные использованию популяционной ржи, позитивные результаты внесения в рацион гибридной ржи.

Сдерживающим фактором применения популяционной ржи в кормлении продуктивных животных также являлся горьковатый привкус корма. В современных гибридах ржи содержание алкилрезорцинов ниже в пять раз. Таким образом, рожь на сегодняшний день не является компонентом кормов, который не нравится животным: горечь сниженакратно,

а содержание сахаров во ржи традиционно всегда было выше. Поедаемость кормов с использованием гибридной ржи выше за счет высокого содержания сахаров и привлекательного для животных вкуса.

Питательная ценность гибридной озимой ржи (на примере исследований трех гибридов компании КВС РУС) сегодня находится на уровне от 11 до 12,76% по количеству сырого протеина. Рожь является интенсивной культурой, и при правильной агротехнике достигаются показатели, аналогичные показателям протеина в фуражной пшенице (табл.1).

Таблица 1. Химический состав и питательная ценность пшеницы и гибридной ржи

Показатель	% содержания*	
	Пшеница	Рожь
Обменная энергия: Ккал/100г	295	295
МДж/кг	12,35	12,39
Сухое вещество	88,00	87,00
Сырой протеин	11,50	11,44
Сырая клетчатка	2,70	2,32
Сырой жир	1,60	1,87
Сырая зола	1,80	1,50
Линолевая кислота	0,99	0,66
БЭВ	70,40	72,80
Крахмал	54,85	56,12
Сахар	2,11	1,62
Некрахмалистые полисахариды	16,14	17,46
Аминокислоты: лизин	0,30/0,28	0,31/0,22
метионин	0,16/0,14	0,13/0,09
метионин + цистин	0,34/0,30	0,25/0,17
аргинин	0,50/0,44	0,33/0,22
валин	0,56/0,40	0,35/0,24
треонин	0,30/0,26	0,27/0,21
триптофан	0,15/0,013	0,07/0,04
кальций	0,05	0,055
фосфор общий	0,33	0,22
фосфор усвояемый	0,11	0,12
натрий	0,01	0,02
хлор	0,04	0,02
калий	0,46	0,46
магний	0,10	0,11
сера	0,22	0,07

Дмитрий Варбанский,

руководитель отдела кормовых рационов:

«Опытным путем, на производстве и на научных площадках, была доказана эффективность использования гибридной ржи. Сегодня животноводы применяют ее в кормлении свиней круглый год. Отрицательных результатов не наблюдается ни по привесам, ни по сохранности поголовья. Чтобы подтвердить предположения о том, что введение ржи в птицеводстве может иметь такие же положительные результаты, как и в других отраслях животноводства, во ВНИИТИП в марте–апреле 2022 года провели 35-дневный опыт на бройлерах».

Учитывая тот факт, что себестоимость выращивания гибридной озимой ржи ниже и на рынке данная культура стоит дешевле пшеницы и ячменя, многие производители свинины, говядины и мяса птицы задумались об использовании гибридной озимой ржи в кормлении.

Использование гибридной озимой ржи в свиноводстве

Ряд российских агрохолдингов в РФ используют в кормлении гибридную озимую рожь. Рекомендуются ввод гибридной ржи от 15 до 50% на дорастивании и откорме в концентратной части рациона. В результате использования ржи получают отличные привесы при более низкой себестоимости. Также давно известно, что

рожь в рационе свиней приводит к получению более тугоплавкого сала. Этот факт имеет большое значение, когда свинина производится для переработки, особенно в производстве полукопченых колбас.

В свиноводстве использование гибридной озимой ржи в рационах приводит к хорошим результатам по сохранности поголовья. Животные не подвергаются кормовому стрессу благодаря хорошей поедаемости корма. Кроме того, содержание фруктоолигосахаридов, раньше считавшихся балластной частью зерна, оказалось хорошим продуцирующим фактором для производства солей масляной кислоты при ферментации в кишечнике. Эти соли являются нутриентом для энтероцитов, улучшая состояние ворсинок кишечника

Таблица 2. Схема испытаний на цыплятах-бройлерах

Группы	Поголовье, гол.	Особенности кормления
1-контроль	35	Основной рацион, сбалансированный по всем питательным веществам в соответствии с нормами ВНИИТИП, 2021 г., содержащий 50% пшеницы, без включения гибридной ржи
2	35	ОР с включением 10% гибридной ржи вместо аналогичного количества пшеницы на протяжении всего периода выращивания
3	35	ОР с включением 10% гибридной ржи вместо аналогичного количества пшеницы на протяжении всего периода выращивания с добавкой ферментного препарата
4	35	ОР с включением 15% гибридной ржи вместо аналогичного количества пшеницы на протяжении всего периода выращивания
5	35	ОР с включением 15% гибридной ржи вместо аналогичного количества пшеницы на протяжении всего периода выращивания с добавкой ферментного препарата
6	35	ОР с включением 20% гибридной ржи вместо аналогичного количества пшеницы на протяжении всего периода выращивания
7	35	ОР с включением 20% гибридной ржи вместо аналогичного количества пшеницы на протяжении всего периода выращивания с добавкой ферментного препарата

Таблица 3. Зоотехнические показатели выращивания цыплят-бройлеров

Показатель	Группа						
	1к	2	3	4	5	6	7
Начальное поголовье, гол.	35	35	35	35	35	35	35
Сохранность, %	100,0	100,0	100,0	100,0	100,0	100,0	100,0
Живая масса, (г): в возрасте (дней) сутки	43,70 ±0,25	43,85 ±0,28	43,64 ±0,17	43,65 ±0,23	43,64 ±0,12	43,79 ±0,17	43,84 ±0,24
14	366 ±3,58	378 ±5,93	399 ±7,21	376 ±5,15	398 ±5,40	374 ±5,56	392 ±5,46
% к контролю	100,0	103,2	109,0	102,8	108,6	102,1	107,1
21	789 ±10,35	819 ±7,04	863 ±9,85	813 ±9,29	851 ±8,26	809 ±9,35	838 ±8,62
% к контролю	100,0	103,8	109,4	103,1	107,9	102,6	106,2
35 (в среднем)	1958,15	2010,13	2049,30	1991,42	2022,47	1950,44	2006,13
% к контролю	100,0	102,7	104,7	101,7	103,3	99,60	102,45
курочки	1883 ±13,27	1927 ±19,99	1971 ±15,77	1907 ±19,26	1944 ±19,83	1874 ±15,43	1924 ±17,17
% к контролю	100,0	102,3	104,7	101,2	103,2	99,5	102,2
петушки	2033 ±25,98	2094 ±29,59	2127 ±28,14	2076 ±26,77	2101 ±24,07	2027 ±29,24	2088 ±22,69
% к контролю	100,0	103,0	104,6	102,1	103,4	99,7	102,7
Расход корма на 1 голову за весь период, кг	3,244	3,226	3,220	3,228	3,226	3,227	3,229
% к контролю	100,0	99,44	99,26	99,50	99,44	99,47	99,53
Расход корма на 1 кг прироста живой массы, кг	1,695	1,641	1,605	1,657	1,630	1,692	1,646
% к контролю	100,0	96,81	94,69	97,76	96,17	99,82	97,11
Среднесуточный прирост живой массы, г	54,70	56,18	57,30	55,65	56,54	54,48	56,07
% к контролю	100,0	102,71	104,75	101,74	103,36	99,60	102,50
Выход грудных мышц, %	29,7	29,4	29,9	29,0	29,2	29,0	29,1
Убойный выход, %	72,4	72,2	72,9	72,1	72,6	72,0	72,2

Дмитрий Варбанский:

«Рентабельность в птицеводстве сегодня одна из самых низких. Есть задача помочь птицеводам зарабатывать больше, и одновременно получать качественный продукт, и заботиться о здоровье поголовья. Будучи членом Росптицесоюза, компания КВС РУС понимает, что одна из важнейших задач – повышение рентабельности отрасли».

тем, что увеличивают их всасывающую поверхность, длину и высоту крипт. Значительная часть иммунного ответа (до 80%) формируется в кишечнике, поэтому приведенные факторы положительно сказываются на здоровье животных и на эффективности их откорма. В подтверждение этому – опыт западных стран, в хозяйствах которых после запрета кормовых антибиотиков гибридную озимую рожь в рационах свиней стали применять для профилактики инфекций, в т. ч. сальмонеллеза.

Использование гибридной озимой ржи в молочном и мясном скотоводстве

В молочном животноводстве гибридная озимая рожь используется в трех видах корма:

Силос раннего укоса является полноценным кормом с высоким уровнем протеина – до 20% – для всех групп молочного КРС и высоким уровнем обменной энергии – чистая энергия лактации достигает 7 мДж. Такой вид собственных кормов самодостаточен и не требует балансировки энергетически и по протеину. В нем содержится высокое количество нейтрально-детергентной клетчатки, что важно для рубцового пищеварения молочных коров. Высокое количество сахаров позволяет развиваться рубцовой микрофлоре, а высокое содержание нейтрально-детергентной клетчатки с 75-процентной усвояемостью позволяет животным потреблять физиологический корм и производить больше молока.

Сенаж заготавливают, когда зерно находится в стадии молочной зрелости. В этом виде корма сохраняют преимущества силоса и добавляются крахмалы зерна. Их не так много, как, например, в кукурузе, но для северных регионов, где кукуруза не вызревает, крахмал с сенажей гибридной озимой ржи является хорошим подспорьем для повышения энергетики корма.

Использование зерна гибридной озимой ржи в концентратной части рациона молочного КРС составляет обычно 20–40% без негативных последствий. Хорошие результаты зерно гибридной ржи показывает и при откорме мясных пород КРС при более низкой стоимости рациона.

Использование гибридной озимой ржи в птицеводстве

В России сегодня использование гибридной ржи в кормах для птицы только развивается, и, чтобы подтвердить предположения о том, что введение ржи в птицеводстве может иметь такие же положительные результаты, как и в других отраслях животноводства, во ВНИИТИП в марте–апреле 2022 года провели

Таблица 4. Химический состав грудных мышц цыплят-бройлеров в 35-дневном возрасте, % на воздушно-сухое вещество

Показатель	Группа						
	1к	2	3	4	5	6	7
Протеин	87,20	88,00	89,18	87,90	89,11	87,84	89,07
Жир	4,22	4,11	4,12	3,24	3,26	3,01	3,07
Зола	1,16	1,15	1,22	1,17	1,24	1,15	1,21

Таблица 5. Химический состав печени цыплят-бройлеров в 35-дневном возрасте, % на воздушно-сухое вещество

Показатель	Группа						
	1к	2	3	4	5	6	7
Протеин	62,23	62,32	63,32	62,00	63,39	62,00	63,00
Жир	11,10	11,01	11,00	11,00	11,02	11,11	11,01
Зола	4,11	4,11	4,44	4,15	4,39	4,12	4,30



Дмитрий Варбанский:

«Если отбросить в сторону устоявшееся мнение о слабой применимости ржи в животноводстве и птицеводстве, и использовать в севообороте современные гибриды гибридной озимой ржи компании КВС, можно значительно улучшить показатели продуктивности и рентабельности».

35-дневный опыт на бройлерах. Всего было семь групп по 35 голов в каждой (№1 – контрольная и шесть опытных).

Бройлеров экспериментальных групп кормили полноценным кормом, сбалансированным по всем питательным веществам, с включением гибридной ржи по экспериментальной схеме. В контрольной группе бройлеров выращивали без введения гибридной ржи. Группы №3, 5 и 7 получали рожь с ферментами, группы №2, 4, 6 – без ферментов (табл. 2).

Опыт компании КВС РУС и ВНИИТИП на примере гибрида КВС ЭТЕРНО с содержанием протеина 11% доказал, что использование в рационе гибридной озимой ржи в размере от 10 до 20% не оказывает негативного влияния на выращивание бройлеров и на итоги по привесу и конверсии корма (табл. 3).

Оптимальным показало себя введение гибридной озимой ржи в рацион бройлеров в размере 15% с применением мультиэнзимных композиций. Оно дает ре-

зультат, сопоставимый с использованием пшеницы. Отхода и заболеваний поголовья не было, липкого помета не наблюдалось. Сейчас, не имея иных данных, нельзя рекомендовать вводить большее количество ржи в рацион, но и утверждать, что это невозможно, также нельзя.

В настоящее время во ВНИИТИП готовят к выпуску рекомендации об использовании в кормлении птицы зерна гибридной озимой ржи как альтернативы традиционным кормовым культурам.

Продолжение исследований применения гибридной озимой ржи в рационах бройлеров продолжится. В частности, проведенный опыт выявил изменения по питательной ценности мяса бройлеров – при использовании ржи оно получается более постным. При вводе в комбикорма гибридной ржи содержание в грудных мышцах жира в опытных группах №3, 5 и 7 снижалось на 0,10–1,21%. Такая продукция может быть востребована на рынке (табл. 4).

Также есть изменения по составу печеночной ткани – в ней также образуется меньше жира, благодаря чему ускоряется метаболизм (табл. 5). При использовании гибридной ржи с ферментом наблюдалась тенденция к повышению уровня протеина в печени опытных цыплят на 0,77–1,16%.

Существует общемировое мнение, что применение зерна гибридов ржи у несушек, например, позволяет улучшить их физиологическое состояние. В России такой опыт еще предстоит.

В целом, плюсы использования гибридной ржи можно свести к следующим:

1. Повышение рентабельности отраслей птицеводства и животноводства.
2. На рынок поставляется качественный продукт – свинина, говядина и мясо птицы.
3. Рожь – прекрасная культура для введения в севооборот, т. к. улучшает качество земель.
4. Затраты на ее выращивание более низкие по сравнению с иными культурами.
5. Рожь – это традиционная культура, которая прекрасно показывает себя на полях Северо-Запада, Поволжья и других областей Нечерноземья и дает много качественного высокопитательного зерна с минимальным содержанием микотоксинов.

Компания производит семена гибридной озимой ржи в России, в Липецкой области, постоянно повышая объемы производства и продаж. При этом в КВС РУС готовы поставлять на рынок столько семян, сколько необходимо для удовлетворения нужд отраслей сельского хозяйства. **Р**

МЯСО-КОСТНЫЕ СЕПАРАТОРЫ . ОБВАЛЬЩИКИ . ВОЛЧКИ - ЖИЛОВЩИКИ



Компания «Лима» специализируется в разработке и производстве оборудования для пищевой промышленности, в частности, сепараторов, обвальщиков и жиловщиков. Данное оборудование используется для переработки птицы, свиней, говядины, баранины, а также рыбы.



Выпускается 80 моделей, имеющих патент, производительностью от 100 до 20 000 кг/час

Авторы:

Мария
Куприянова,
Александр
Лёвкин



ВЫХОДИМ НА МАРКЕТПЛЕЙСЫ!

Маркетплейсы покоряют рынок, и их нельзя назвать альтернативой традиционной торговле. Это отдельное направление, требующее особой маркетинговой политики. Наряду с уже привычными, универсальными и очень широкими онлайн-витринами работают специализированные маркетплейсы по продаже исключительно продуктов питания и даже B2B-маркетплейсы для сегмента АПК.

Специализированные маркетплейсы

Предлагаем познакомиться с описанием. В обзор включены онлайн-площадки, которые торгуют только продуктами питания, а также фермерские маркетплейсы, работающие в России. В основном на них предлагают продукты питания физическим лицам, но некоторые из них осуществляют продажи компаниям.

«Ешь Деревенское»

О маркетплейсе. Сервис объединяет небольшие фермерские хозяйства, которые продают продукты собственного производства: молочную, мясную продукцию, овощи, фрукты, бакалею и напитки. Сервис работает с индивидуальными предпринимателями и юридическими лицами.

Есть маркетплейс, где фермеры, владельцы дачных участков и производители продуктов питания могут выставлять свой товар. Позиционирует себя как сервис, который позволяет продавать сельскохозяйственную продукцию напрямую покупателям, минуя посредников.

Условия сотрудничества. Фермерам необходимо установить цены и недельный лимит на производство своей продукции. Логистикой, маркировкой, оформлением документов и привлечением покупателей занимается сам маркетплейс. С «Ешь Деревенское» работают фермеры из Тверской, Ярославской, Липецкой и Московской областей и Краснодарского края. Чтобы стать продавцом на маркетплейсе «Ешь Деревенское», необходимо заполнить анкету на сайте.

Схемы работы с продавцами. Как отмечал основатель «Ешь деревенское» Илья Елпанов, сервис работает в двух направлениях:

- B2C: доставка продуктов питания farm2fork («с грядки на стол»). Клиент делает заказ, поставщик подтверждает его

В обзор специализированных маркетплейсов включены онлайн-площадки, которые торгуют только продуктами питания, а также фермерские маркетплейсы, работающие в России. В основном на них предлагают продукты питания физическим лицам, но некоторые из них осуществляют продажи компаниям.

6



выполнение и в установленный срок доставляет в распределительный центр (РЦ) сервиса. После сам маркетплейс упаковывает товар и доставляет покупателю.

- B2B: продажа товаров ретейлерам, маркетплейсам, HoReCa и офисам. Фермеры аналогично доставляют заказы в РЦ «Ешь деревенское», а сервис отвечает за логистику товара, который приходит напрямую ретейлерам, ресторанам и офисам.

Доставка. Клиенты могут ежедневно получить заказы в Москве (до 60 км от МКАД), а также в городах Дубна, Тверь и Дмитров. Кроме того, маркетплейс доставляет еду по Санкт-Петербургу и в радиусе 60 км от петербургского КАДа.

По договору оферты доставить курьеру заказ могут как сам продавец, так и курьерские службы и перевозчики.

ТВОЙПРОДУКТ

О маркетплейсе. ТВОЙПРОДУКТ – маркетплейс, ориентированный на продажу продуктов питания от российских производителей с ежедневной аудиторией около 500 тыс. человек. Помимо розничных продаж, сервис предлагает возможности для поисков оптовых покупателей. Сервис работает с К(ф)Х и ЛПХ.

Одна из торговых интернет-площадок, работающих с продукцией АПК, предлагает разную тарифную систему: для малого, среднего и крупного бизнеса с особыми условиями.

Условия сотрудничества. Услуги сервиса для производителей являются бесплатными. Маркетплейс дает возможность продавцам загружать прайс-листы и получать техническую поддержку. На ТВОЙПРОДУКТ есть возможность размещать предложения об оптовых продажах, а также оставлять запросы на оптовые закупки продуктов. Чтобы стать партнером маркетплейса ТВОЙПРОДУКТ и начать продавать на площадке, зарегистрируйтесь на странице сервиса.

Схема работы с продавцами. Продавец запускает на маркетплейсе интернет-витрину, размещает сведения о товаре с ценами и контактами производителя.

Обработка заказов происходит автоматически, продавец будет получать их на

указанную при регистрации электронную почту. Кроме того, покупатель и продавец могут поддерживать связь по внутреннему мессенджеру.

Доставка. Выдачу товара и доставку осуществляет сам продавец в зависимости от своих возможностей.

«АгроМП»

О маркетплейсе. «АгроМП» – маркетплейс, где фермеры, владельцы дачных участков и производители продуктов питания могут выставлять свой товар. Позиционирует себя как сервис, который позволяет продавать сельскохозяйственную продукцию напрямую покупателям, минуя посредников. Работает с фермерами и любыми производителями сельхозпродукции. Помимо продуктов, «АгроМП» предлагает сельхозтехнику, продукты растениеводства и товары для сада и огорода.

Условия сотрудничества. Размещение товаров и продажи на маркетплейсе – бесплатные. Партнерам сервиса также доступна статистика по заказам и возможность внутренней коммуникации на сервисе. Продавцу необходимо пройти регистрацию на сайте маркетплейса, загрузить информацию о товарах и запустить продажи.

Agraroom

О маркетплейсе. Торговая площадка Agraroom является частью одноименной экосистемы сельского хозяйства. На сервисе представлены два маркетплейса: онлайн-сервисы услуг и товаров. Офис сервиса Agraroom находится в Ижевске. Площадка работает с фермерами и иными сельхозпроизводителями и компаниями. Помимо продуктов питания, на Agraroom можно приобрести агрохимию, ветпрепараты и сельскохозяйственную технику.

Условия сотрудничества. Agraroom предлагает несколько вариантов размещения на площадке:

- Тариф «Малый бизнес». Продукты размещаются бесплатно, но у продавца нет персонального менеджера, возможности интегрировать маркетплейс со своей CMS и доступа к некоторым другим функциям площадки. Комиссия маркетплейса при выборе этого тарифа составляет 10–40%.



- Тариф «Средний бизнес». Маркетплейс берет плату за размещение в размере от 100 тыс. рублей и абонентскую плату от 50 тыс. рублей. У продавца появляется возможность интегрировать свой CMS с маркетплейсом, а также доступ к другим функциям (например, значок «лучший продавец» и участие в e-mail рассылках). Комиссия маркетплейса составляет 5–20%.

- Тариф «Крупный бизнес». Плата за размещение составляет от 200 тыс. рублей, абонентская плата – от 100 тыс. рублей. У продавца появляется доступ ко всем функциям маркетплейса, включая возможность проведения опроса покупателей и интеграцию не только с CMS, но и CRM-системой.

Чтобы стать партнером Agraroom и начать продавать на маркетплейсе, подайте заявку на странице сервиса.

Доставка. Покупки с маркетплейса доставляются курьерами в более чем 1700 городов, следует из информации, опубликованной на сайте сервиса.

В2В-маркетплейсы для АПК

На таких маркетплейсах можно купить, например, козу англо-нубийской породы или продать урожай кукурузы.

На одном из В2В-маркетплейсов для АПК аграриям представлен ассортимент товаров для российских фермеров: от зерноуборочных комбайнов до тепличных тележек.

«Свое Фермерство»

О маркетплейсе. Маркетплейс для аграриев, на котором представлен ассортимент товаров для российских фермеров: от зерноуборочных комбайнов до тепличных тележек. Площадка была создана Россельхозбанком в 2020 году. «Свое Фермерство» сотрудничает более чем с 150 поставщиками и предлагает на площадке свыше 5 тыс. товаров для АПК. В частности, здесь можно купить и продать семена, сельскохозяйственную технику, удобрения, корма для сельскохозяйственных животных и даже самих сельскохозяйственных животных. Площадка сотрудничает с организациями и ИП, зарегистрированными в России. На сервисе «Свое фермерство» также есть раздел, где размещаются объявления о прода-

же различной сельскохозяйственной продукции, сделанный по аналогии с «Авито».

Условия сотрудничества. «Свое фермерство» утверждает, что экосистема маркетплейса для продавцов полностью бесплатна. Продавцу надо пройти регистрацию, подать заявку на странице сервиса, и затем управлять продажами через личный кабинет сайта.

Доставка. Маркетплейс не занимается доставкой и хранением размещенных на витрине товаров. Продавцы могут предоставлять клиентам курьерскую доставку, оставляя соответствующую пометку на странице магазина. Кроме того, продавцы оставляют адреса собственных пунктов самовывоза или адреса производств.

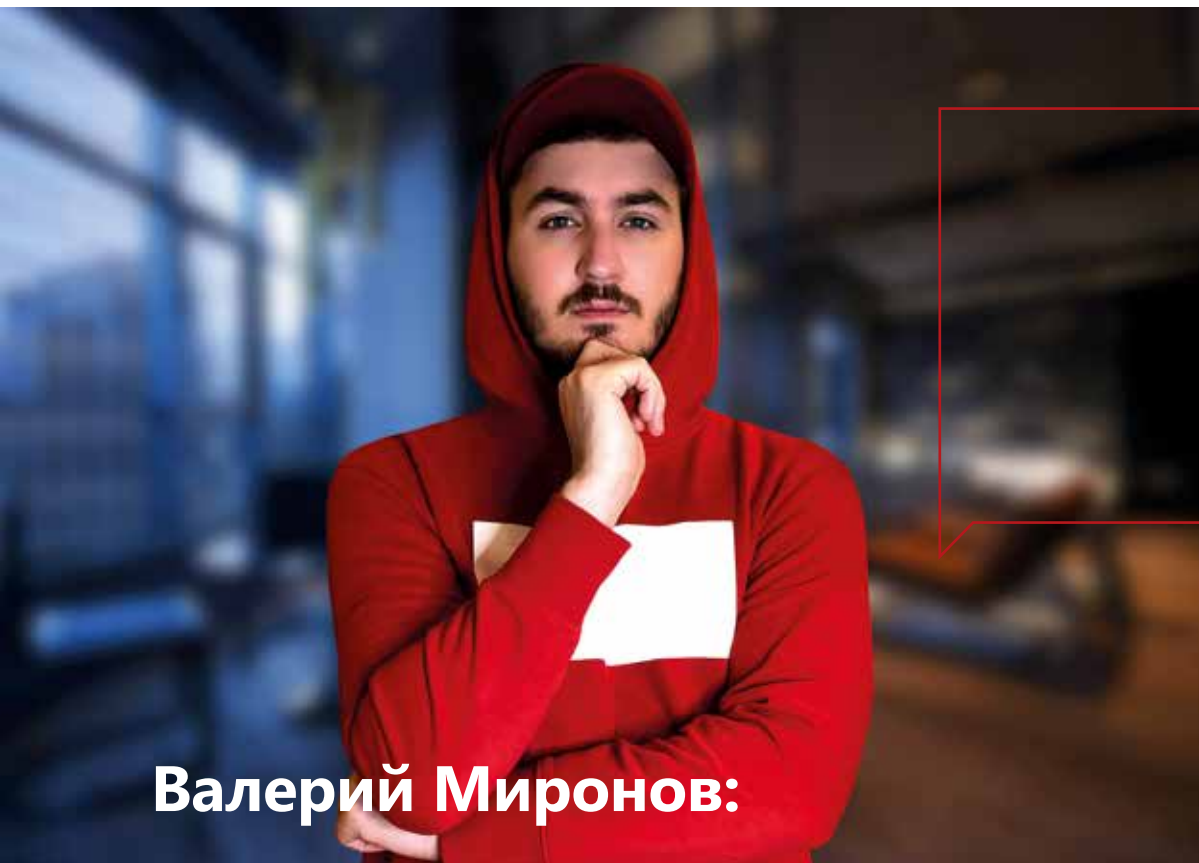
Маркетплейс не прописывает ограничения по охвату доставки продукции, указывая только, что клиенты могут заказать товары по всей России в зависимости от адреса продавца.

поле.рф

О маркетплейсе. Поле.рф – это онлайн-площадка для аграриев, которые ищут покупателей на свой урожай, и компаний, закупающих сельхозпродукцию оптом. Также маркетплейс предлагает товары фермеров: удобрения, семена, средства защиты растений и сельхозтехнику. Поле.рф работают с юристами.

Условия сотрудничества. Партнерские условия обсуждаются с каждым клиентом отдельно и составляют коммерческую тайну, рассказал интернет-порталу Sfera.fm представитель маркетплейса поле.рф. Покупка товаров и услуг происходит через заявку в электронном виде в ответ на размещенные предложения. Заявка на продажу урожая подается продавцом. На площадке можно заключить договор купли-продажи в электронном виде. Логистика организуется сторонними подрядчиками за счет продавца или покупателя – по договоренности сторон.

На сайте поле.рф также указано, что сделка включает в себя проверку качества товара, подписание договора, выставление и оплату и происходит внутри платформы. После этого продавец может отгружать товар покупателям. **МП П**



мнение эксперта

Валерий Миронов:

Валерий Миронов,
арт-директор Wildspace Shop:

«На маркетплейсах мясные продукты потребитель выбирает по бренду»

При торговле на маркетплейсах важно оформить карточку товара. Валерий Миронов, арт-директор сервиса по созданию дизайна для карточек на маркетплейсах Wildspace Shop, рассказал об особенностях создания облика мясного продукта на крупнейших маркетплейсах страны.

Особую популярность по продаже свежих мясных продуктов имеет Ozon, на этой площадке предлагают разные виды доставок и большой ассортимент. На Wildberries доставка свежих продуктов не особо популярна, так как это скоропортящийся продукт. Но на Wildberries продают мясные консервы, паштеты и прочее и в количестве от нескольких штук.

Если говорить о создании карточки для такого товара, то здесь уже потребитель выбирает не столько по яркости карточки, сколько по бренду, так как это, как правило, известные фирмы, и потребитель заранее знает, что он хочет и какой бренд любит.

В целом, на обложке должно быть размещено название продукта, ключевые от-

Потребитель выбирает не столько по яркости карточки, сколько по бренду, так как это, как правило, известные фирмы, и потребитель заранее знает, что он хочет и какой бренд любит.

личающие факторы, а также триггеры, которые добавляют акценты: «био», «без ГМО», «экопродукт», «фермерское качество», «товар высшей пробы» и так далее. Если у товара несколько вкусовых добавок (например, пельмени с мраморной говядиной, с говядиной или свиной), важно это указать. Для реалистичности можно

показать, как это блюдо будет выглядеть в готовом виде, чтобы пробудить у потребителя аппетит.

Сильной и стильной работой можно назвать карточку, в которой помимо основного изображения будет гармонично расположен текст. Покупатель сразу сможет легко прочитать с карточки всю необходимую и значимую информацию, определит, что на ней первостепенно, в чем сильные стороны именно этого продукта. Зачастую даже не имея никакого дизайна, достаточно просто расположить на изображении текст так, чтобы это смотрелось как законченная работа.

Лучшие помощники для передачи настроения – это цвета, тона и шрифты. Они могут добавить агрессии, или утонченности и изысканности, лоска, серьезности или наоборот детской «мультишности». Также не будет лишним использовать дополнительные эффекты – туман, солнечные лучи, морозную наледь, и элементы – 3D тематические объекты, например, овощи, фрукты, листья, мыльные пузыри и все то, что сочетается с тематикой продукта. **МП П**

Автор:

Мария
Куприянова



**Конференция
«Онлайн-продажи в пищевой
и АПК: маркетплейсы и дарксторы»**

Дата проведения:
20–21 июля 2022 года



Дмитрий Ермолаев,
генеральный директор
компании Moneyplace



Максим Семин,
руководитель проектов
компании ООО «Эпиньдо»
(крупнейшая платформа
экспорта российских товаров
в Китай)



Артем Пономарев,
генеральный директор
компании Greenwise,
глава «Ассоциации
производителей
альтернативных пищевых
продуктов»



Евгений Приходько,
исполнительный директор
«Свое родное»
(АО «Россельхозбанк»)



Константин Еремеев,
руководитель привлечения
ключевых партнеров, OZON



Федор Поляков,
лид-дизайнер, брендинг-
студия «Адекватные люди»



Антон Горячкин,
категорийный менеджер,
Яндекс Маркет

ИТОГИ КОНФЕРЕНЦИИ «ОНЛАЙН-ПРОДАЖИ В ПИЩЕВКЕ И АПК: МАРКЕТПЛЕЙСЫ И ДАРКСТОРИ»

Издательский дом «СФЕРА» 20 и 21 июля провел конференцию «Онлайн-продажи в пищевой и АПК: маркетплейсы и дарксторы». Она объединила участников рынка пищевого производства и АПК, ретейла, дарксторов, маркетплейсов, IT-компаний, маркетинговых и брендинговых агентств. Перед спикерами конференции стояла задача рассказать, как эффективно использовать онлайн-сегмент в качестве еще одного канала сбыта или улучшить существующие продажи на маркетплейсах.

Перспективные направления онлайн-продаж

Позиции рынка кондитерских изделий в онлайн представила сооснователь и исполнительный директор ООО «Индексбкс Маркетинг» **Екатерина Колина**. Она рассказала, что запросы о покупке кондитерских изделий в Сети выросли в первой половине 2022 года, обогнав первое полугодие 2021-го. В топе растущего интереса потребителей оказались конфеты (+46%), шоколад (+41%) и печенье (+43%).

Колина отметила, что покупатели в Интернете готовы платить за продукцию больше, средний чек заказов вырос. В то



Екатерина Колина,
сооснователь и исполнительный директор
ООО «Индексбкс Маркетинг»:

*«Покупатели все больше
обращают внимание на бренд,
состав, позиционирование
и уникальные особенности
продукта».*

же время товарам требуется эффективное продвижение. Что сделать, чтобы продукт заметили в Сети? Покупатели все больше обращают внимание на бренд, состав, позиционирование и уникальные особенности продукта, отвечает на этот вопрос Екатерина Колина.

Подробнее о направлениях продаж в продуктовых маркетплейсах рассказал генеральный директор компании Moneyplace **Дмитрий Ермолаев**. Он взял за основу торговые площадки KazanExpress, Яндекс.Маркет, СберМегаМаркет, Ozon и Wildberries.

Опытom продаж фермерских продуктов на маркетплейсе «Свое родное» поделил-



Борис Нейман,
генеральный директор,
ООО «ПАЛ» – глобальный сервисный
партнер Alibaba.com в России
и странах СНГ



Александр Логунов,
заместитель председателя Совета
по развитию электронной коммерции,
Торгово-промышленная палата РФ,
эксперт в онлайн-торговле
и защите брендов в сети Интернет



Мария Ткаченко,
креативный директор,
Grow Food



Дмитрий Головнёв,
директор проектов Coruna
Branding, канд. экон. наук



Анатолий Ким,
управляющий партнер
Coruna Group

маркетплейсы. Так, на начальном этапе экспортеры могут обратиться к программе Российского экспортного центра. Российский экспортный центр или центр поддержки каждого региона может помочь своему экспортеру и оплатить продвижение на территории Китая», – рассказал Семин.

Вопросы экспорта продуктов питания, в свою очередь, поднял гендиректор ООО «ПАЛ» **Борис Нейман**. Компания выступает глобальным сервисным партнером Alibaba.com в России и странах СНГ. Нейман поделился с участниками конференции возможностями электронной торговли на внешнем рынке.

Как работать с брендом в онлайн

Права на интеллектуальную собственность товарного знака могут быть только у владельца бренда. Об этом напомнил зампред Совета по развитию электронной коммерции ТПП РФ **Александр Логунов**. Он проконсультировал участников по вопросам использования бренда в онлайн-продажах, рассказал о юридических и технических тонкостях.

Практические советы по созданию карточек на маркетплейсах озвучил лид-дизайнер брендинг-студии «Адекватные люди» **Федор Поляков**. «Маркетплейс – тот же гипермаркет. Покупатель расслаблен: он будто приходит в магазин в халате, но с конкретной целью. У него есть время, чтобы выбирать, просмотреть рейтинги и прочитать обзор – то, чего нельзя сделать в гипермаркете», – пояснил он.

Ребрендинг позволит «играть» новым стилем на онлайн-площадках, считает **Мария Ткаченко**, креативный директор Grow Food, сервиса доставки готовых блюд по подписке. Она затронула тему ребрендинга на примере собственной компании, который был проведен для того, чтобы бренд лучше запоминался потребителями.

Агентство Coruna Branding подготовило бизнес-игру по технологии CSI (Индекс удовлетворенности клиента. – Прим. «Сфера.фм»). Темой игры стало повышение эффективности коммуникаций бренда для роста продаж. Мастер-класс провели управляющий партнер Coruna Group **Анатолий Ким** и директор проектов Coruna Branding, канд. экон. наук **Дмитрий Головнев**. **МП П**

ся **Евгений Приходько**, исполнительный директор торговой площадки в составе Россельхозбанка. Нашлось место и растительному питанию: о продаже альтернативных продуктов рассказал гендиректор компании Greenwise, глава «Ассоциации производителей альтернативных пищевых продуктов» **Артем Пономарев**.

Общую динамику роста e-commerce в России привел руководитель привлечения ключевых партнеров OZON **Константин Еремеев**. Он остановился на ключевых показателях крупного российского маркетплейса.

Как продавать на маркетплейсах

«На маркетплейсах вы сами диктуете ценовую политику, сами устанавливаете цену», – объяснил учредитель ООО «Центр управления маркетплейсами» **Павел Литвак**. Он разобрал кейс производителя, который с нуля начал продавать свои продукты на маркетплейсах, и на этом примере показал главные факторы запуска и ведения онлайн-продаж: выстраивание ассортимента, анализ конкурентов, доработку продуктов, финансовую модель, маркетинг, продвижение и др.

На инструментах продаж маркетплейса Яндекс.Маркет остановился **Антон Горячкин**, категорийный менеджер компании. Горячкин отметил, что в кабинете продав-



Павел Литвак,
учредитель ООО «Центр управления
маркетплейсами»

*«На маркетплейсах вы сами
диктуете ценовую политику,
сами устанавливаете цену».*

ца на маркетплейсе можно повышать позиции товаров на витрине (продвижение товаров, рекомендованные магазины), стимулировать продажи (отзывы за баллы, промоакции), управлять ассортиментом и многое другое.

Для производителей открыты не только российские электронные площадки, но и китайские, напомнил **Максим Семин**, руководитель проектов китайской ООО «Эпиньдо». Компания занимается импортом российских продуктов питания в Китай и торгует, в том числе, на маркетплейсах Tmall, Pinduoduo и Taobao. Семин определил основные шаги для выхода на китайские или международные



«Агропродмаш-2022»

Дата проведения:
10–14 октября
2022 года

Место проведения:
«Экспоцентр»
на Красной Пресне,
г. Москва



«Агропродмаш-2022»: практические задачи и амбициозные цели

Знаковой и насыщенной ожидается международная выставка оборудования, технологий, сырья и ингредиентов для пищевой и перерабатывающей промышленности «Агропродмаш-2022».

«Экспоцентр» организует выставку при поддержке Министерства сельского хозяйства Российской Федерации, Министерства промышленности и торговли Российской Федерации, под патронатом Торгово-промышленной палаты Российской Федерации.

В 2022 году многое в отрасли изменилось, требуются новые векторы развития, трансформировалась повестка. В центре внимания – продовольственная безопасность, импортозамещение, оптимизация расходов.

Организаторам удалось сформировать масштабную, интересную экспозицию. Выставка представит как продукцию известных мировых брендов, так и целый ряд новых компаний из России и из-за рубежа. Российские разработчики настроены оптимистично, ждут на выставку потребителей пищевого оборудования для конструктивных обсуждений практических задач и ставят перед собой амбициозные цели вырасти до брендов мирового уровня.

577 компаний
примут участие
в выставке
«Агропродмаш-2022».

По предварительным данным, в «Агропродмаш-2022» примут участие **577 компаний**. Выставка представит **российские** разработки, а также оборудование, технологии и ингредиенты ведущих производителей из **Австрии, Беларуси, Бельгии, Болгарии, Великобритании, Венгрии, Германии, Дании, Индии, Италии, Ирландии, Исландии, Испании, Китая, Нидерландов, Польши, Португалии, Республики Корея, Сербии, США, Турции, Финляндии, Франции, Чехии, Японии.**

В экспозиции широко представлены российские производители пищевого оборудования и ингредиентов. Благодаря организации коллективных стендов регионов России, а также субсидированию и софинансированию участия региональными властями российские предприятия получают возможность масштабно продемонстрировать свои разработки.

На выставке «Агропродмаш-2022» будут представлены **коллективные региональные экспозиции из Республики Татарстан, Алтайского, Краснодарского краев, Воронежской, Пензенской, Саратовской, Тверской областей.**

Преимущество и уникальность выставки заключаются в том, что экспозиция демонстрирует оборудование и технологии для всей цепочки – от производства сырья и ингредиентов до выпуска готового продукта, его упаковки, контроля качества, охлаждения, хранения и логистических решений.



Выставка организована по салонному принципу, что способствует повышению эффективности работы участников и посетителей. Сформированы все 19 тематических салонов.

«АПМ МясоПром» и «АПМ ПтицеПром» являются знаковыми для выставки «Агропродмаш», доминируя по количеству участников и демонстрируя представительную и насыщенную экспозицию.

Значительное развитие на выставке «Агропродмаш» получила **тематика оболочек**. Крупнейшие российские производители представят новейшие разработки в области натуральных и искусственных оболочек, пакетов, сеток и других материалов с высокими эксплуатационными характеристиками для производства колбасной продукции.

Салон «АПМ Ингредиенты» традиционно является одним из ведущих на выставке. В этом году активность участников выше, чем в предыдущие годы. Компании подготовили расширенный ассортимент ингредиентов для всех направлений пищевой и перерабатывающей промышленности, включая мясную, молочную, кондитерскую отрасли и индустрию напитков.

Салоны «АПМ КондитерПром» и «АПМ ХлебПром» продемонстрируют разработки около 100 компаний.

Салон «АПМ УпакМаш» разместится в павильоне «Форум» и объединит более 80 участников, в числе которых как хорошо известные российские производители

«АПМ МясоПром»
и «АПМ ПтицеПром»
являются знаковыми
для выставки
«Агропродмаш»,
доминируя
по количеству
участников
и демонстрируя
представительную
и насыщенную
экспозицию.

ли, так и компании из Австрии, Беларуси, Великобритании, Германии, Италии, Турции, Японии.

Салоны «АПМ МолТех» и «АПМ Розлив. Напитки», которые наряду с «АПМ УпакМаш» разместятся в павильоне «Форум», соберут около 70 участников.

Экспозиция продемонстрирует оборудование для оснащения молочных комплексов, комплексные линии для молокоперерабатывающих цехов, отдельные

На выставке «Агропродмаш-2022» будут представлены коллективные региональные экспозиции Республики Татарстан, Алтайского, Краснодарского краев, Воронежской, Пензенской, Саратовской, Тверской областей.

машины и агрегаты, емкостное и трубопроводное оборудование, лабораторные системы и решения для контроля качества и пищевой безопасности, средства обеспечения производственной санитарии и гигиены, упаковочные решения и средства производственной автоматизации для молочной промышленности, а также вкусовые добавки, закваски и дополнительные культуры для производства кисломолочных продуктов.

Деловая программа в этом году посвящена антикризисным решениям: альтернативным логистике, сырью и ингредиентам, а также перспективам отрасли и мерам господдержки российских производителей пищевого машиностроения.

13 октября в 12.00 состоится шоу профессионального мастерства обвальщиков (павильон №7, зал 5, стенд 75В70).

В течение выставки будут работать Консультационный центр холодильных технологий (павильон №2, зал 2, 22Е18) и Консультационный центр Союза производителей пищевых ингредиентов (павильон №7, зал 3, 73В90).

Профессиональную консультацию о рынке труда посетители выставки смогут получить в Центре подбора персонала (павильон №8, зал 5, 85А01).

«Агропродмаш-2022» представит уникальную возможность найти оптимальные решения для сохранения и развития бизнеса в новых условиях, сформировать портфель заказов, заключить договоры, выйти на новые рынки.

Выставка работает 10–13 октября с 10.00 до 18.00, 14 октября – с 10.00 до 16.00. Официальное открытие состоится 10 октября в 12.00 в галерее между павильонами №2 и №8.

Ваш билет: <https://www.agroprod mash-expo.ru/ru/visitors/ticket/> **В**



31-я Международная
агропромышленная выставка-ярмарка
«Агрорусь»

Дата проведения:
**26 августа–4 сентября
2022 года**

Место проведения:
**«Экспофорум»
Санкт-Петербург**



31-я Международная агропромышленная выставка-ярмарка «Агрорусь»

С 26 августа по 4 сентября в Санкт-Петербурге в Конгрессно-выставочном центре «Экспофорум» прошла 31-я Международная агропромышленная выставка-ярмарка «Агрорусь». Это крупнейшее специализированное мероприятие СЗФО в сфере АПК, которое входит в число приоритетных проектов Министерства сельского хозяйства Российской Федерации.

За 10 дней ярмарку посетили более 55 000 покупателей, которые смогли приобрести мясные и рыбные деликатесы, фермерские сыры, натуральный мед, овощи, фрукты, масла, чай, саженцы и многое другое. В проекте приняли участие 200 фермеров из 36 регионов России. Традиционно в рамках ярмарки прошел конкурс «Народная дегустация», который определил лучших производителей меда.

Впервые на ярмарке «Агрорусь» был организован шатер индийских товаров «Любимая Индия», где гости смогли приобрести натуральную косметику, текстиль, травы, специи и познакомиться с культурой страны.

Тематический фокус выставки этого года был направлен на агропищевую индустрию и расположился на площади 7000 м². За четыре дня мероприятие посетили 6300 гостей, из них 2300 – специалисты отрасли АПК, работники госструктур, представители агропромышленных компаний и предприятий.

В выставке приняли участие 143 экспонента из 36 регионов России и Республики Беларусь. Были представлены коллективные экспозиции Санкт-Петербурга, Ханты-Мансийского автономного округа, Амурской и Новосибирской областей, Став-

ропольского края, Белоруссии, а также Ленинградской области и ее 17 районов.

В павильоне были продемонстрированы новинки: автомобиль нового поколения «Соболь NN» ГАЗ, универсальный прицеп от ООО «Приоритетная техника». Компания «ФосАгро» (один из крупнейших производителей фосфорных удобрений) пред-

В выставке
приняли участие **143**
экспонента из 36 регионов
России и Республики Беларусь.

ставила новую разработку – мелиорант для сельского хозяйства фосфогипс.

В рамках конгрессно-деловой программы специалисты обсудили такие темы, как:

- цифровизация в сельском хозяйстве,
- решение кадровых вопросов в сфере агропромышленного комплекса (АПК),
- импортозамещение в сельскохозяйственной отрасли,
- актуальные проблемы АПК,

- современные тенденции развития профессионального аграрного образования.

В рамках выставки прошел ежегодный конкурс «Золотая медаль», который реализуется под эгидой Министерства сельского хозяйства. В конкурсе приняли участие 55 компаний из российских регионов, ближнего (Белоруссия) и дальнего (Нидерланды) зарубежья.

На площадке Центра деловых контактов (ЦДК) 31 августа состоялись встречи более 45 торговых и ресторанных сетей с фуд-поставщиками и производителями со всей России. За один день совершилось более 1400 переговоров.

31-я Международная агропромышленная выставка-ярмарка «Агрорусь-2022» состоялась при поддержке Министерства сельского хозяйства России, Правительства Санкт-Петербурга и Правительства Ленинградской области, под патронажем Торгово-промышленной палаты РФ и Торгово-промышленной палаты Ленинградской области.

Организатор проекта – компания «ЭкспоФорум-Интернэшнл».

Генеральный партнер – АО «Россельхозбанк».

Генеральный медиапартнер – «Дорожное радио». **Р**



ПРИБЫЛЬНОЕ ЖИВОТНОВОДСТВО

Выставка оборудования, кормов и ветеринарной
продукции для животноводства и птицеводства

19 – 21
октября 2022

Краснодар
ВКК «Экспоград Юг»

Примите участие в выставке
и найдите новых партнёров на Юге России



РАЗДЕЛЫ ВЫСТАВКИ

- Оборудование и материалы для выращивания и содержания КРС, птицы и свиней
- Оборудование для кормопроизводства. Корма
- Ветеринарные препараты и инструменты
- Генетика и племенное дело

Организатор



Международная
Выставочная
Компания



Сообщите
менеджеру промокод
«Технологии. Корма.
Ветеринария»
и получите
БОНУС



Забронируйте стенд на сайте
farming-expo.ru

или по телефонам:

+7 861 200 12 18, +7 861 200 12 25
farmingexpo@mvk.ru

МОЩНЫЙ СТАРТ ДЕЛОВОЙ АКТИВНОСТИ В НОВОМ ГОДУ!

Agros 2023expo

25-27 ЯНВАРЯ

МОСКВА, РОССИЯ / КРОКУС ЭКСПО

МЕЖДУНАРОДНАЯ ВЫСТАВКА
ПЛЕМЕННОГО ДЕЛА, КОРМОВ, ВЕТЕРИНАРИИ И ТЕХНОЛОГИЙ ДЛЯ
ЖИВОТНОВОДСТВА, СВИНОВОДСТВА, ПТИЦЕВОДСТВА И КОРМОПРОИЗВОДСТВА

352 из **26**
УЧАСТНИКА СТРАН

11317 из **82**
ПОСЕТИТЕЛЕЙ РЕГИОНОВ РФ

51 и **328**
МЕРОПРИЯТИЕ СПИКЕРОВ

СТАТИСТИКА АГРОС 2022



Джаныбеков А. С., Министр сельского, водного хозяйства и развития регионов Кыргызской Республики о выставке:

"Считаю, что это одна из уникальных площадок, где сельхозтоваропроизводители, в том числе, переработчики и животноводы, получают возможность обмена информацией, контактами и доступа к сегодняшним достижениям".

Новое на АГРОС 2023

- Решения для аквакультуры
- Оборудование для комбикормовой промышленности и хранения зерна

ПОДРОБНЕЕ



agros-expo.com



Организатор: ООО "ДЛГ РУС"

+7 (495) 128 29-59

agros@dlg-rus.com



ДЕЛОВЫЕ МЕРОПРИЯТИЯ ИД «СФЕРА»

Sfera Events с 2014 года выступает организатором деловых мероприятий для специалистов пищевой индустрии и АПК.

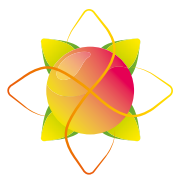
Более **50** успешно проведенных проектов международного масштаба в офлайн и онлайн с посещаемостью от **100** до **250** человек.

2022



11 Октября | Агропродмаш, Москва

**КОНГРЕСС
«ЦИФРОВИЗАЦИЯ В АПК»**
(платиновый партнер КРОК)



19-20 Октября | Санкт-Петербург

**VIII МЕЖДУНАРОДНАЯ КОНФЕРЕНЦИЯ
«МАСЛОЖИРОВАЯ ИНДУСТРИЯ»**
Масла и жиры



30 ноября–1 декабря | Санкт-Петербург

**V МЕЖДУНАРОДНАЯ КОНФЕРЕНЦИЯ
«КОНДИТЕРСКАЯ ИНДУСТРИЯ»**
Мучные и сахаристые изделия.
Сладкие снеки



Май

**VIII МЕЖДУНАРОДНЫЙ
БИЗНЕС-ФОРУМ «МИРОВАЯ СОЯ»**



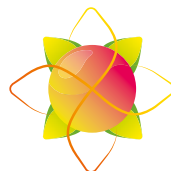
Июль

**ПАРТНЕРСКОЕ МЕРОПРИЯТИЕ
НА ТЕПЛОХОДЕ**



Сентябрь

КОНФЕРЕНЦИЯ «ОНЛАЙН ДЛЯ АПК»
Маркетплейсы



Октябрь

**XI МЕЖДУНАРОДНАЯ КОНФЕРЕНЦИЯ
«МАСЛОЖИРОВАЯ ИНДУСТРИЯ»**
Масла и жиры



Ноябрь

КОНФЕРЕНЦИЯ «ПОЛЯ РОССИИ»
Зерновые культуры и переработка
в муку



Декабрь

**VI МЕЖДУНАРОДНАЯ КОНФЕРЕНЦИЯ
«КОНДИТЕРСКАЯ ИНДУСТРИЯ»**
Мучные и сахаристые изделия.
Сладкие снеки

2023



Февраль | Индия,
г. Бангалор, г. Хайдарабад
БИЗНЕС-ТУР В ИНДИЮ



Февраль
**VIII МЕЖДУНАРОДНАЯ КОНФЕРЕНЦИЯ
«РЫБА»** Аквакультура



Март
**МЕЖДУНАРОДНЫЙ ФОРУМ
«АГРО.PRO»** Птицеводство.
Свиноводство

Регистрация и подробная
информация:

+7 (812) 245-67-70
sfm.events

организатор конференции имеет право
перенести или отменить конференцию



АТЛАНТИС-ПАК

ЛИДЕР ИННОВАЦИОННЫХ УПАКОВОЧНЫХ РЕШЕНИЙ



ОДИН ЗА ВСЕХ

**АТЛАНТИС-ПАК НА
АГРОПРОДМАШ-2022**

10-14 октября

Павильон 2 / Зал 3
Стенд №23D10

30 ЛЕТ УКРЕПЛЯЕМ
производственно-технологический
суверенитет России

ВАС ЖДУТ:

- новые плёнки, оболочки и пакеты
- стандартные продукты, которые всегда
будут на рынке, несмотря на внешние обстоятельства
- фишки от шеф-повара

Телефон горячей линии: 8 800 500-85-85 - для России,
+7 863 255-85-85 - для стран ближнего и дальнего зарубежья
info@atlantis-pak.ru
www.atlantis-pak.ru

